



## La consommation de drogues en Belgique

Les principaux résultats de Drug Vibes -  
L'enquête belge sur les drogues

*Edition 2022*

**DRUG VIBES - L'enquête belge sur les drogues**

Unité des drogues illicites, Style de vie et maladies chroniques, Sciensano

Contact: [bmccda@sciensano.be](mailto:bmccda@sciensano.be)

---

# Sciensano

Epidémiologie et santé publique

Style de vie et maladies chroniques

Juillet 2022 • Bruxelles • Belgique

---

Auteur

**ELENA DAMIAN**

En collaboration avec

**Maarten Degreef, Sciensano**

**Kim Fernandez, Sciensano**

**Els Plettinckx, Sciensano**

## TABLEAU DU CONTENU

CONTEXTE.....	4
PROFIL DES CONSOMATEURS ACTUELS .....	6
CANNABIS .....	10
COCAINE.....	19
ECSTASY .....	25
KETAMINE .....	32
AMFETAMINE .....	38

# Contexte

## A propos de l'enquête

Ce rapport présente les principaux résultats de la **6ème vague de DRUG VIBES - The Belgian Survey on Drugs**.

L'enquête Drug Vibes a débuté au début de la pandémie COVID - 19 (avril 2020) et visait initialement à recueillir des informations opportunes sur la façon dont les personnes qui consomment des drogues fonctionnaient pendant cette période difficile. À partir de la sixième vague, l'objectif de l'enquête a évolué. Il s'agissait désormais de fournir des informations sur les habitudes des consommateurs sur une base annuelle et d'en suivre les changements au fil du temps. Plus précisément, l'enquête porte sur les répondants qui ont déclaré avoir consommé au moins une des drogues suivantes au cours du dernier mois (**consommateurs actuels**): **cannabis, ecstasy, cocaïne, kétamine et/ou amphétamines**. Pour chacune des drogues consommées, les usagers sont invités à répondre à une série de questions fixes sur la fréquence de la consommation, le lieu de consommation, l'endroit où ils se procurent la drogue, les motivations/raisons de la consommation ainsi que la quantité consommée lors d'une journée de consommation typique. Le questionnaire contient également un module permettant de recueillir les caractéristiques socio-démographiques des répondants et deux modules optionnels sur la santé mentale et la consommation d'alcool. Les thèmes des modules optionnels peuvent varier d'une année à l'autre.

La combinaison de questions sur les habitudes des personnes qui consomment des drogues, leur situation personnelle ou leur bien-être, nous permet en effet d'obtenir des informations jusqu'ici indisponibles, utiles pour soutenir les programmes de prévention et de traitement, pour suivre les tendances en matière de consommation de drogues, et pour informer et soutenir la politique de santé publique.

# Contexte

## À propos de la collecte et de l'analyse des données

Au cours de cette sixième édition, **1451 répondants** âgés de 18 à 64 ans ont déclaré avoir consommé au moins une des cinq drogues au cours du dernier mois. Sur cet échantillon, 1212 étaient des consommateurs de cannabis, 370 de cocaïne, 323 d'ecstasy, 177 de kétamine et/ou 111 d'amphétamines.

**Les répondants ont été recrutés sur les réseaux sociaux**, plus précisément sur Facebook et Instagram, et l'enquête a été menée dans quatre langues différentes (néerlandais, français, anglais et allemand) à l'aide de l'éditeur LimeSurvey. Cette enquête est donc basée sur un échantillon de convenance. La collecte des données pour cette édition a eu lieu entre le **14 et le 27 mars 2022**.

Les analyses présentées dans ce rapport ont été réalisées avec le logiciel STATA et les étapes standards de nettoyage des données ont été effectuées avant leur analyse (c'est-à-dire le traitement des valeurs manquantes, la détection des valeurs aberrantes etc.).

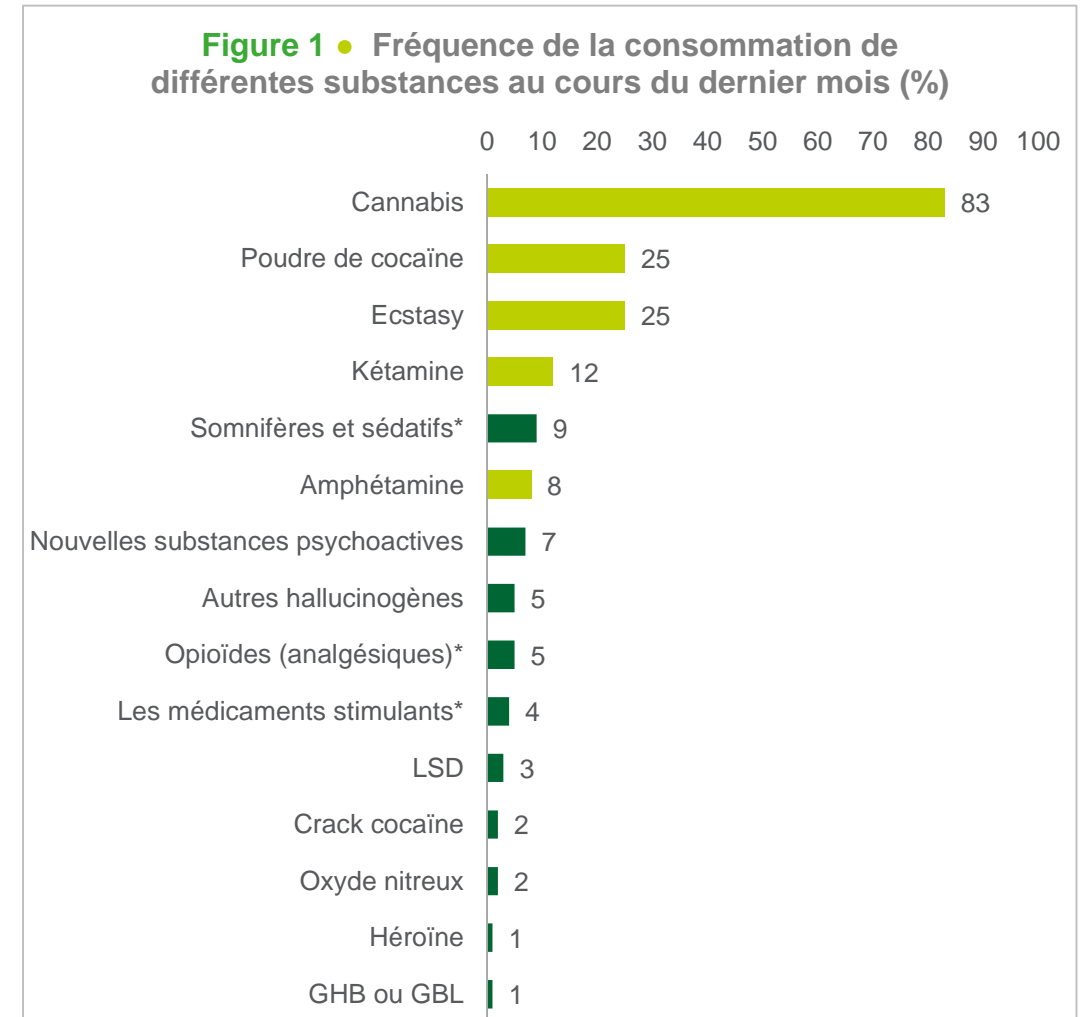
Cette recherche et son protocole ont été approuvés par le comité d'éthique de l'Université de Gand (BC - 07558).

Pour plus d'informations sur l'enquête, vous pouvez consulter le site dédié : **[DrugVibes](#)**

# Profil des consommateurs actuels

## Types de substances utilisées

- Le cannabis (83 %), la cocaïne (25 %), l'ecstasy (25 %), la kétamine (12 %) et les amphétamines (8 %) sont les drogues les plus fréquemment mentionnées par les répondants.
- Nos résultats ont également montré que certains usagers prenaient des médicaments qui ne leur étaient pas prescrits ou qui étaient pris d'une manière différente de celle prescrite. Par exemple, 9 % des répondants ont déclaré utiliser des somnifères.
- *Tous les autres résultats de ce rapport portent uniquement sur la consommation de cannabis, de cocaïne, d'ecstasy, de kétamine et d'amphétamine au cours du dernier mois.*



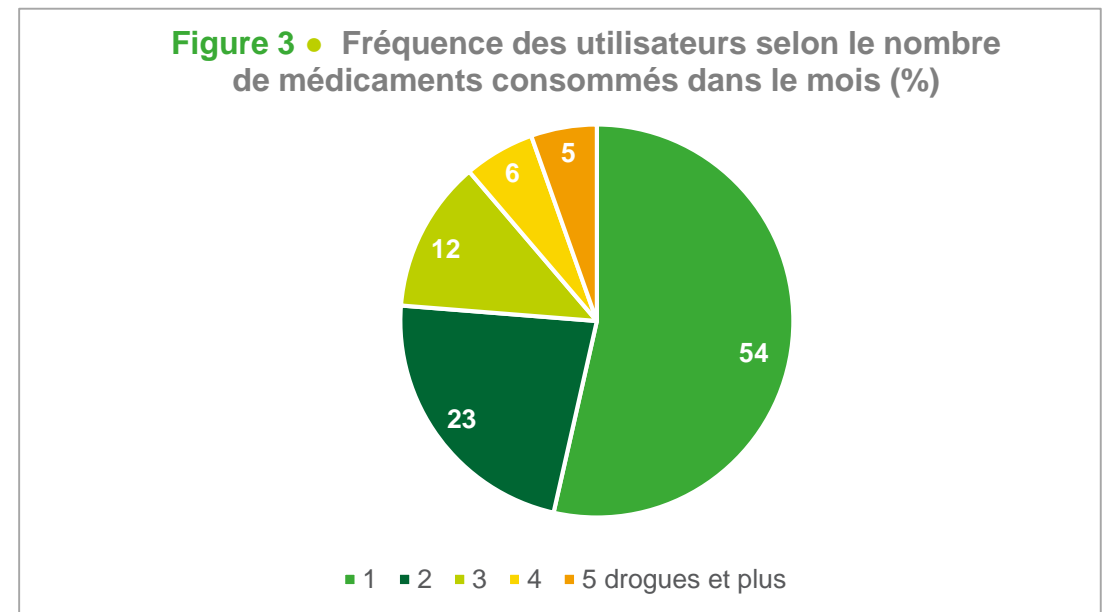
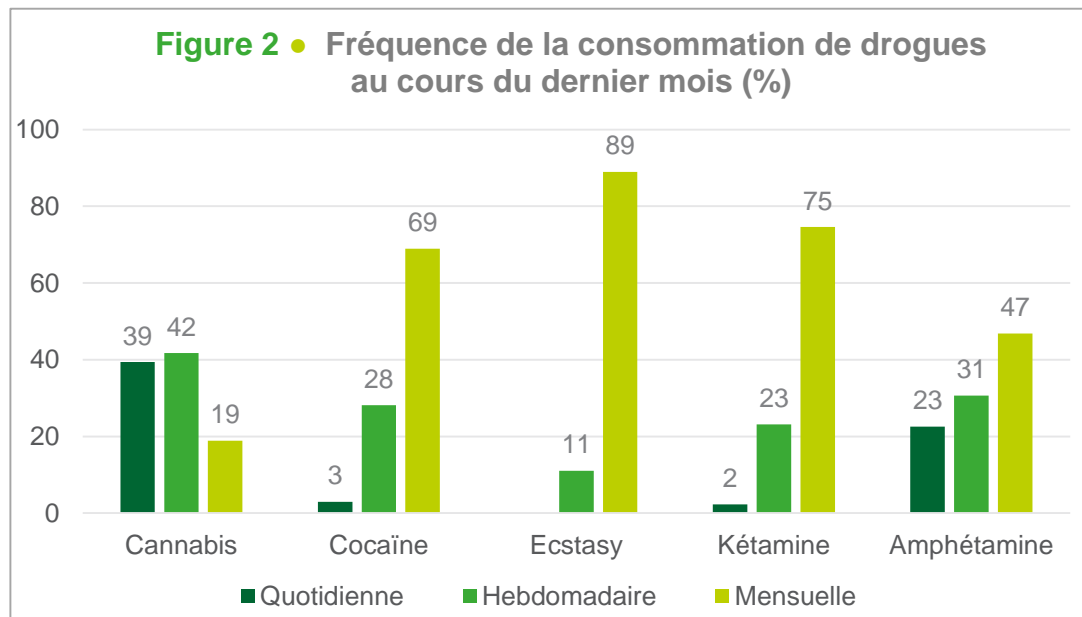
\* Médicaments non prescrits au répondant ou utilisés d'une manière autre que celle prescrite

Question : Quand avez-vous utilisé ces substances pour la dernière fois ?

# Profil des consommateurs actuels

## Fréquence d'utilisation

- Le cannabis est la drogue la plus fréquemment consommée, 39 % des consommateurs de cannabis en faisant un usage quotidien.
- La cocaïne, l'ecstasy et la kétamine sont des drogues qui ne sont généralement consommées que quelques fois par mois.
- Un peu plus de la moitié des personnes interrogées (54 %) ont déclaré n'avoir consommé qu'une seule substance au cours du dernier mois.



# Profil des consommateurs actuels

## Caractéristiques sociodémographiques

- 73 % des participants sont originaires de Flandre, 14 % habitent en Wallonie et 13 % à Bruxelles.
- Environ 80 % des consommateurs de drogues sont des hommes et un sur trois a entre 19 et 29 ans.

Figure 4 • Consommateurs de drogues par région (%)

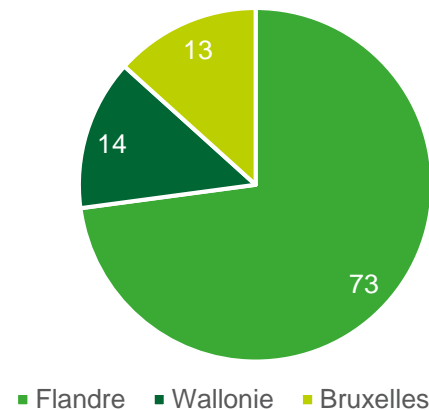


Figure 5 • Consommateurs de drogues par sexe (%)

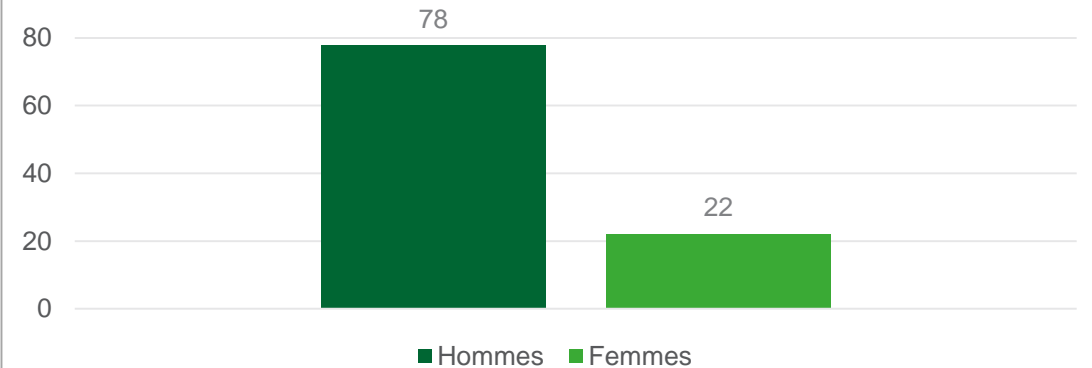
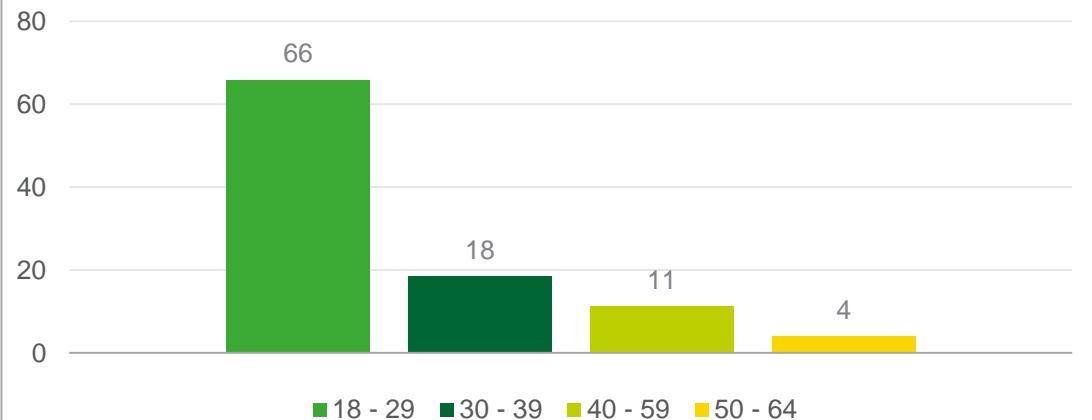


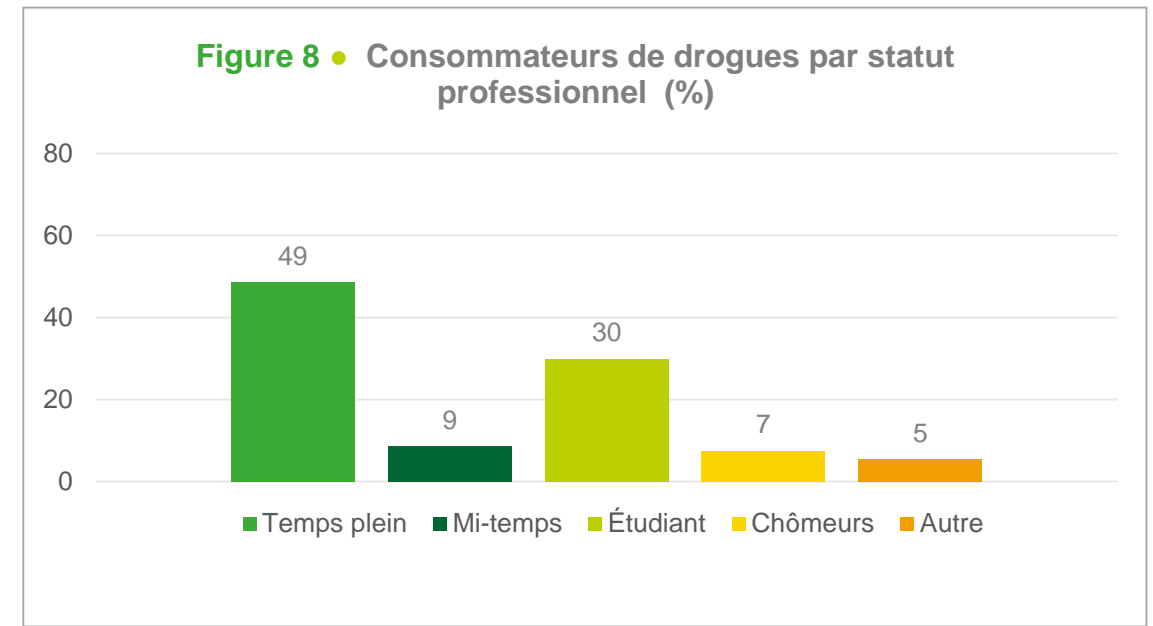
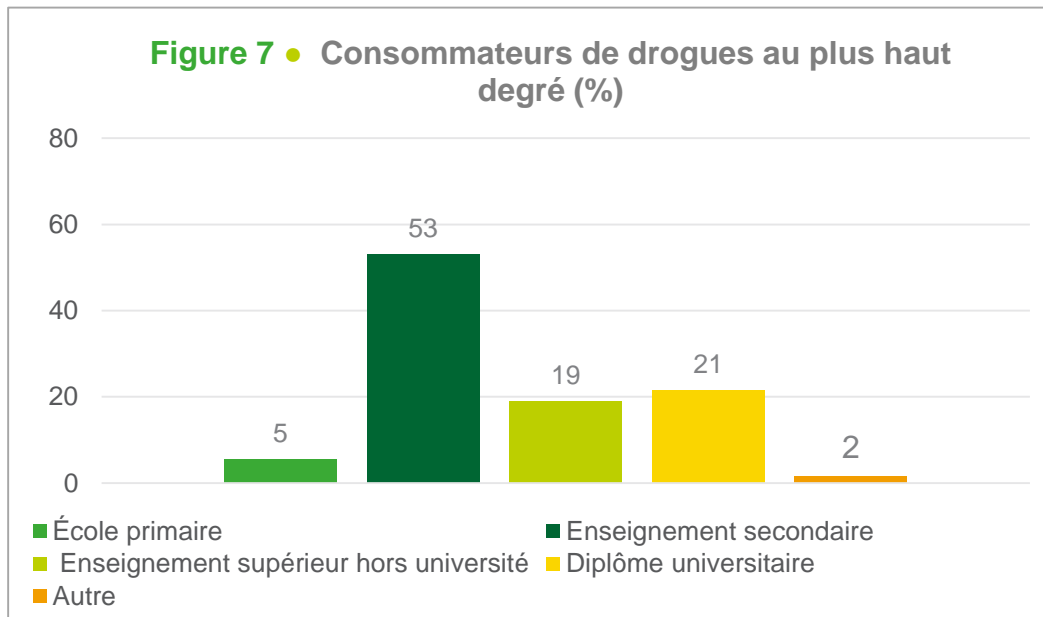
Figure 6 • Consommateurs de drogues par groupe d'âge (%)



# Profil des consommateurs actuels

## Caractéristiques sociodémographiques

- Plus de la moitié des utilisateurs actuels (53 %) ont un diplôme de l'enseignement secondaire et environ 40 % ont un diplôme de l'enseignement supérieur.
- La plupart des répondants sont des employés à temps plein (49 %) ou des étudiants (30 %).



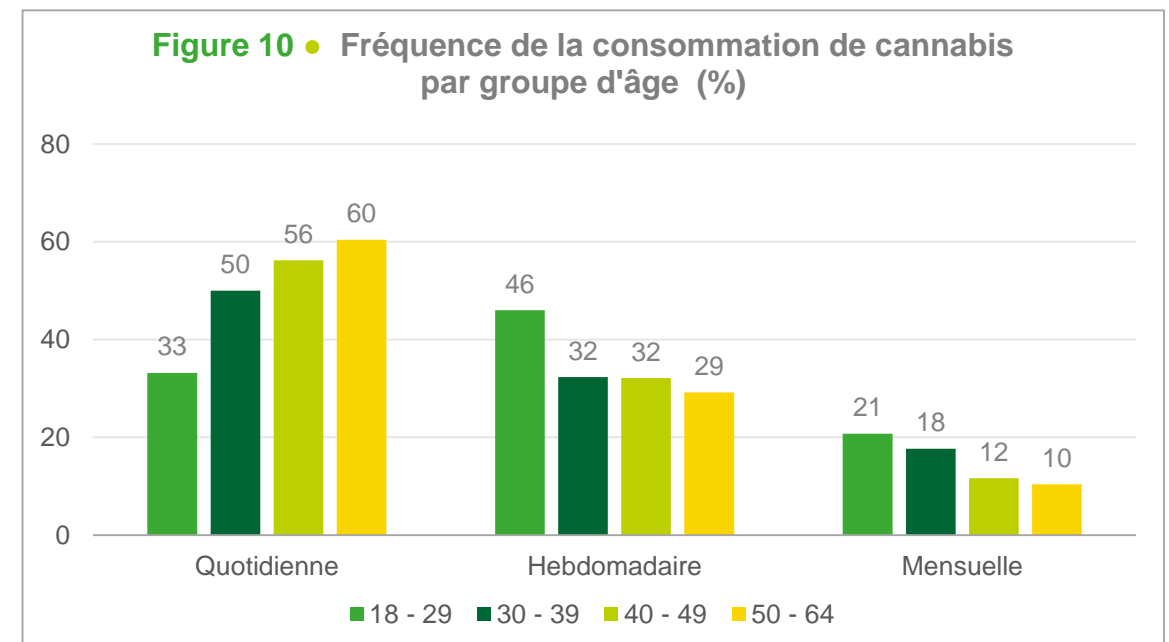
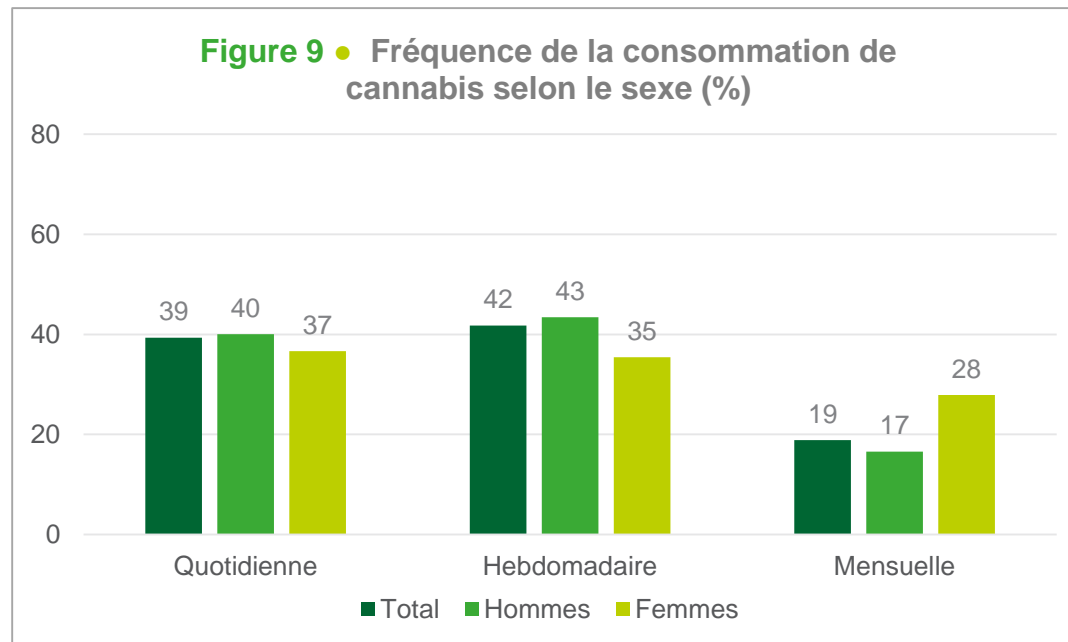


# CANNABIS

Source: [Pexels.com/Wolfgang](https://www.pexels.com/photo/young-people-celebrating-at-a-party/)

# Caractéristiques sociodémographiques

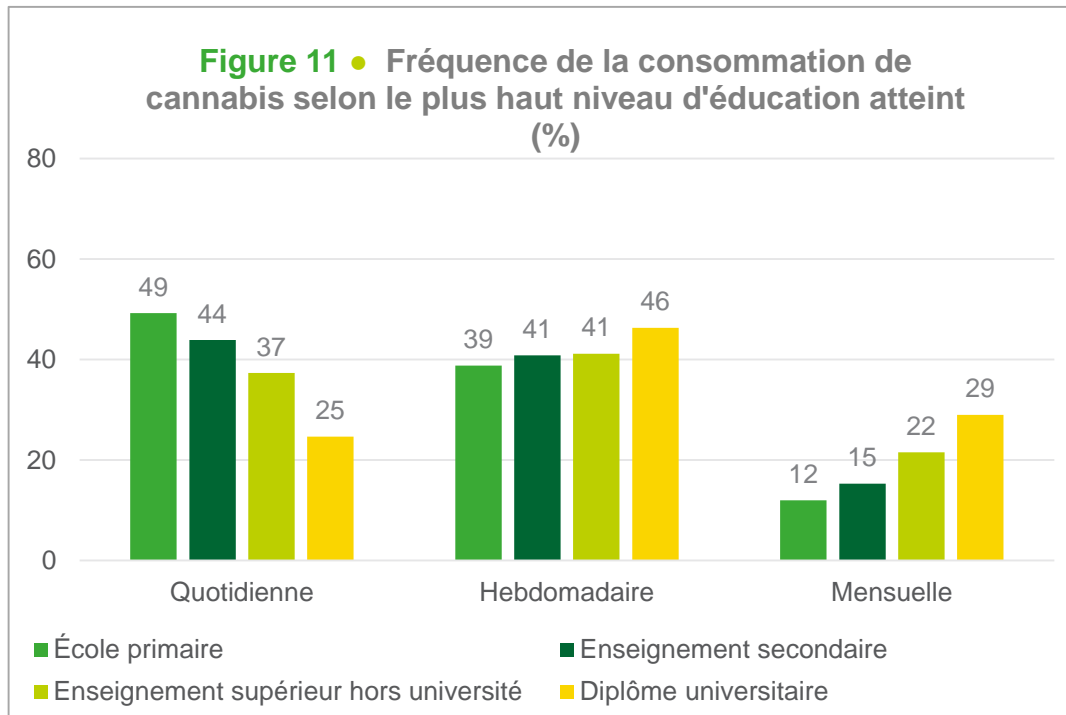
- Environ 80 % des consommateurs de cannabis en consomment quotidiennement ou hebdomadairement, et un sur cinq en consomme plusieurs fois par mois.
- Par sexe, on observe un pourcentage similaire de consommateurs quotidiens de cannabis, mais les hommes sont plus nombreux que les femmes à en faire un usage hebdomadaire.
- Les jeunes consommateurs sont plus susceptibles de consommer du cannabis de manière récréative (hebdomadaire ou mensuelle) que les plus âgés.



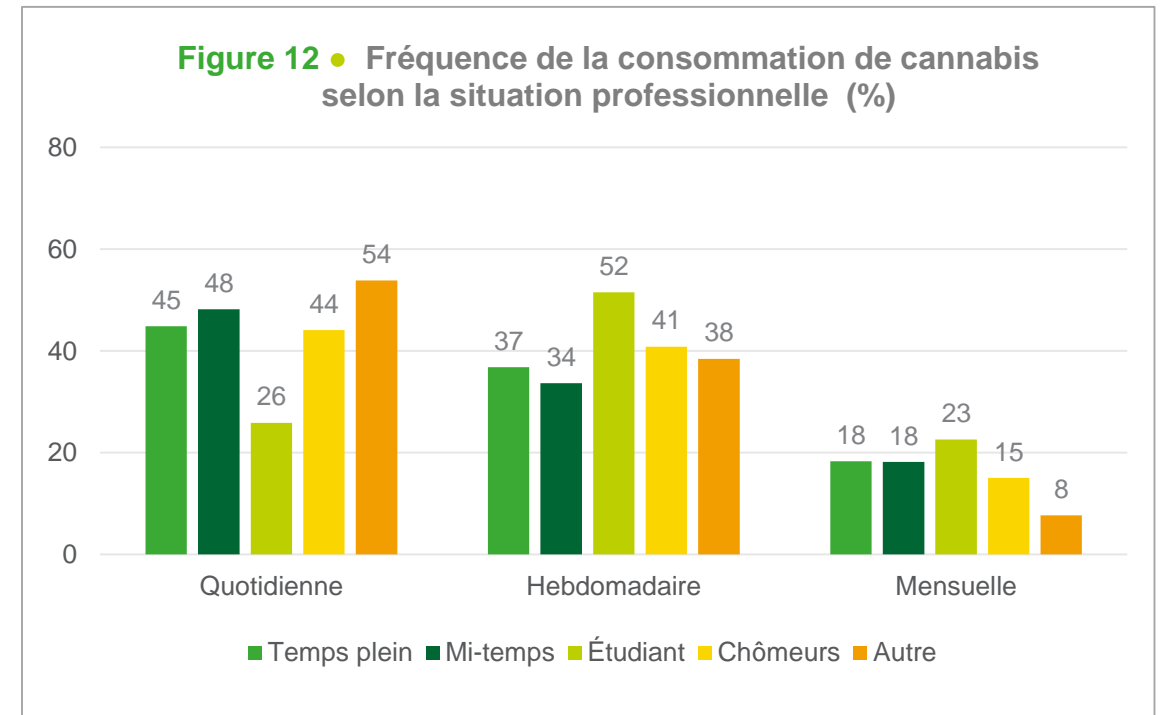
Question: Nous aimerions vous poser quelques questions sur votre consommation de cannabis au cours du dernier mois. A quelle fréquence avez-vous consommé du cannabis ?

# Caractéristiques sociodémographiques

- Des pourcentages similaires d'utilisateurs hebdomadaires ont été constatés pour les quatre niveaux d'éducation. On observe chez les personnes ayant un niveau d'éducation faible ou élevé une part notablement plus faible de consommateurs quotidiens de cannabis.
- Les usagers travaillant à temps plein, à temps partiel et les chômeurs sont plus susceptibles de consommer du cannabis quotidiennement que les étudiants.



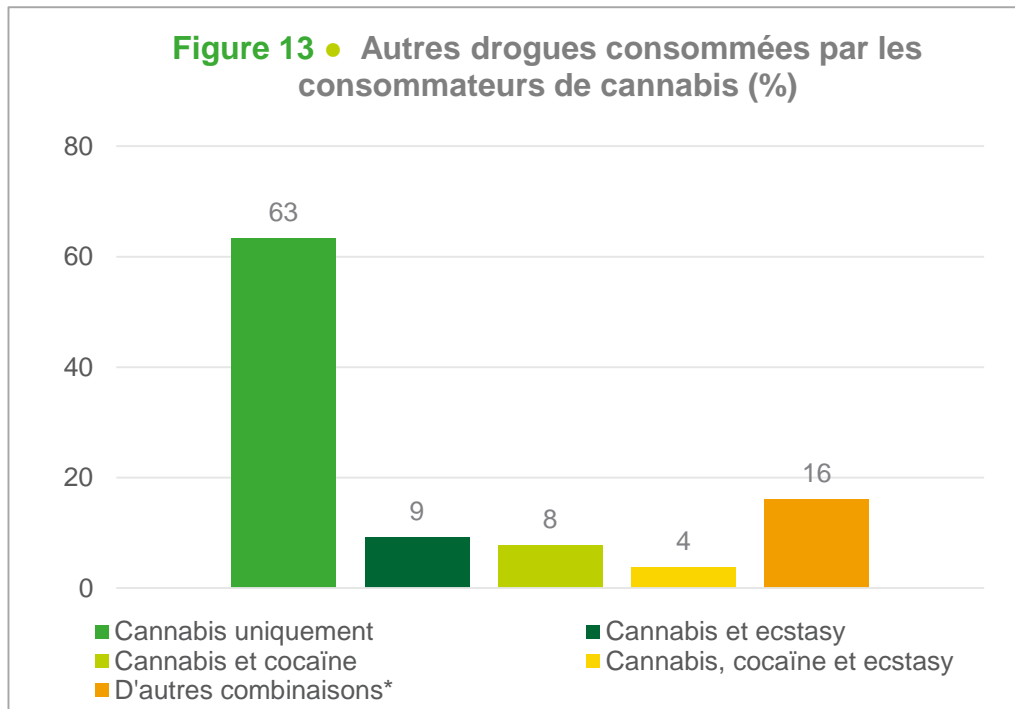
Question : Quel est le plus haut diplôme ou grade que vous avez obtenu ?



Question : Quelle description reflète votre situation de travail au cours des 7 derniers jours ?

# Consommation d'autres drogues

- Près de deux tiers (63%) des usagers ne consomment que du cannabis.
- Les résultats montrent également qu'environ un consommateur de cannabis sur cinq est enclin à consommer également de la cocaïne et/ou de l'ecstasy.



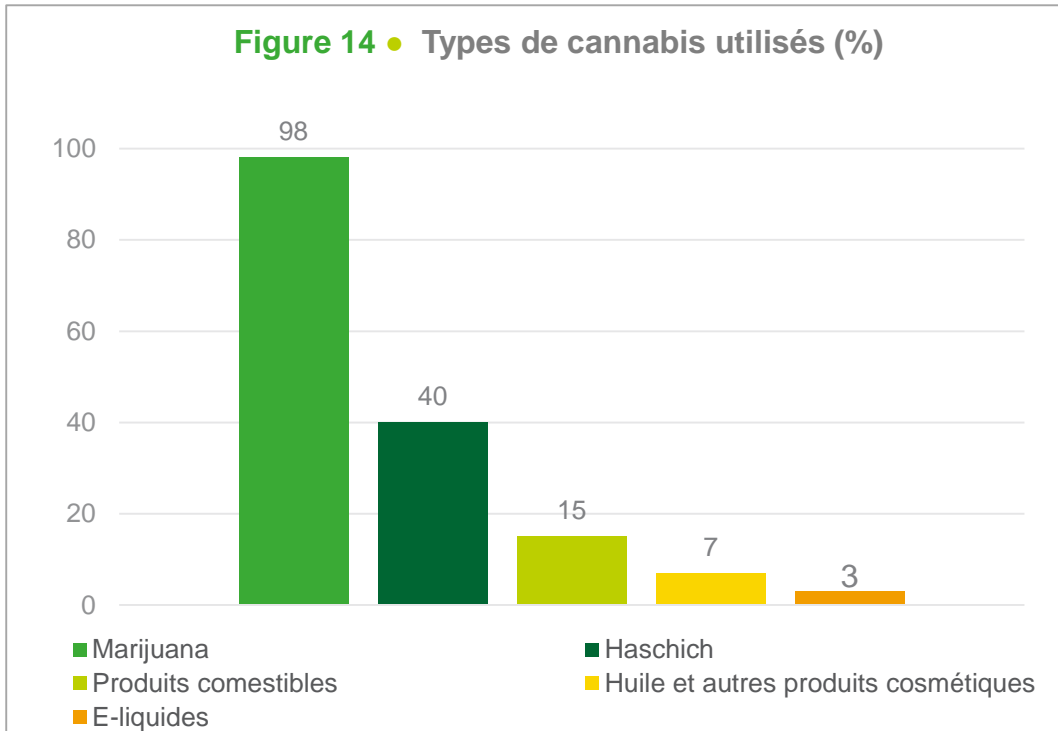
\* Autres combinaisons = utilisation du cannabis avec d'autres combinaisons de drogues, comme le cannabis et l'héroïne.



Source: [Pexels.com](https://pexels.com)/Michael Fischer

# Types de cannabis utilisés

- Presque tous les usagers consomment de la marijuana (98 %) et un peu moins de la moitié (40 %) consomment du haschisch.
- Les autres types de cannabis consommés sont les produits comestibles (15 %), les huiles ou autres cosmétiques (7 %) et les e-liquides (3 %).



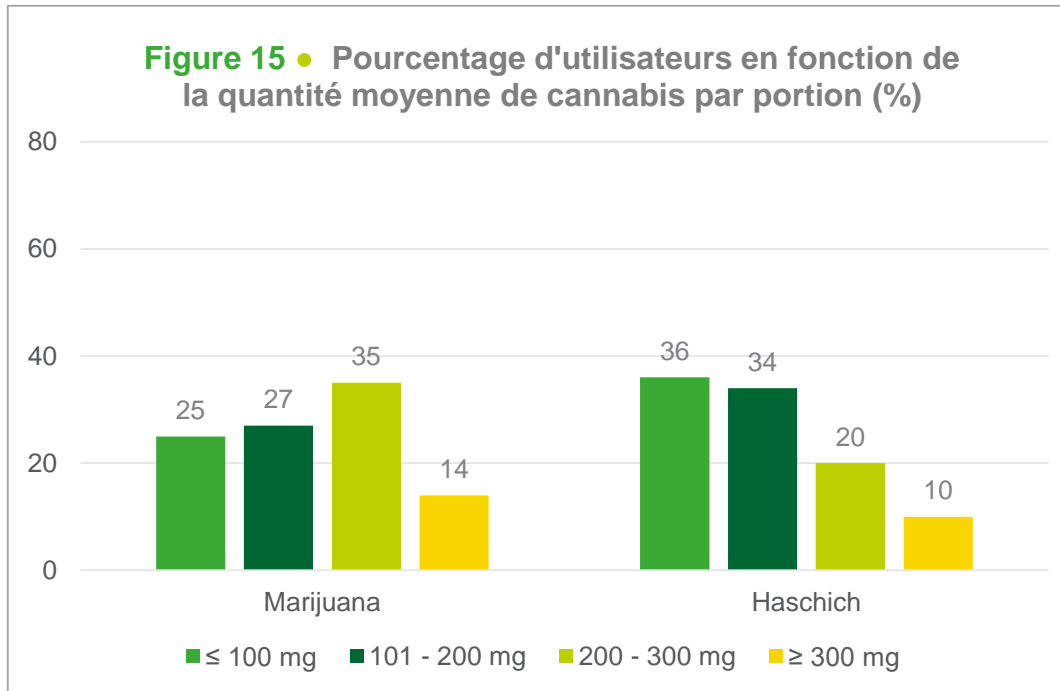
Question : Pensez à la dernière fois que vous avez pris ces types cannabis, où les avez-vous obtenue ?



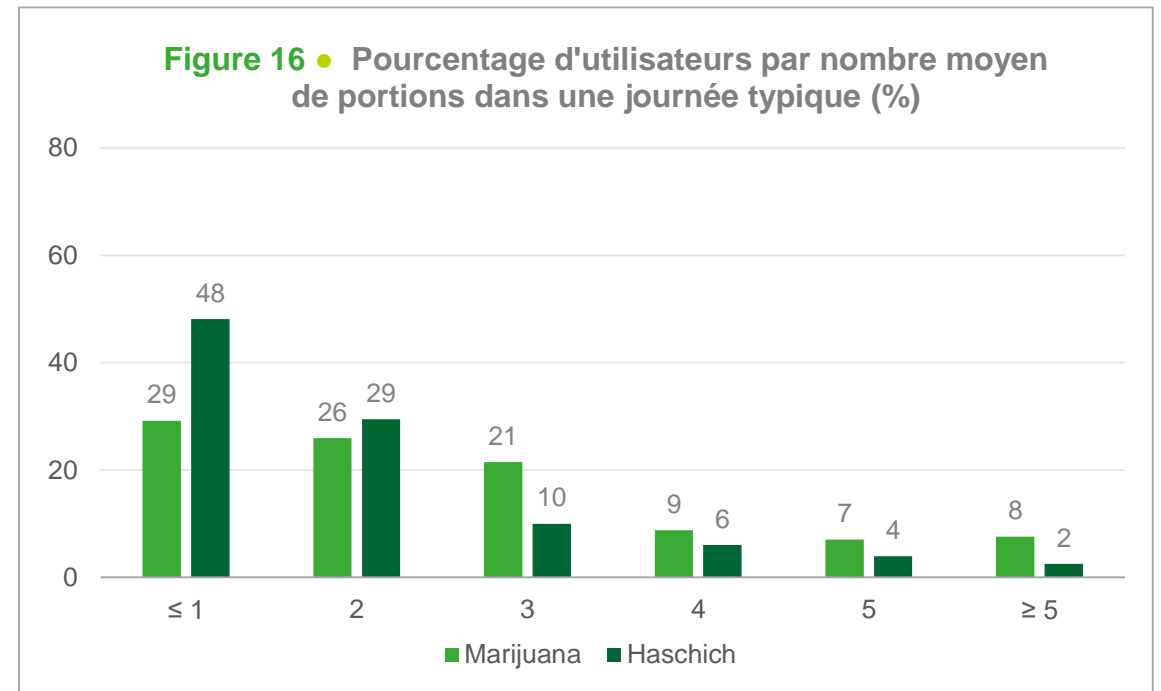
Source: [Pexels.com/Nataliya Vaitkevich](https://www.pexels.com/photo/nataliya-vaitkevich)

# Quantité moyenne de cannabis consommée au cours d'une journée typique

- La plupart des répondants consomment entre 200 et 300 milligrammes pour une portion de marijuana et 100 milligrammes ou moins pour une portion de haschisch.
- Respectivement 55 % et 77 % des consommateurs de haschich et des consommateurs de marijuana consomment une ou deux portions au cours d'une journée typique.



Question : Quelle image représente le mieux la quantité de marijuana que vous consommez habituellement en une seule portion (joint, bong, pipe sèche, nourriture...) ?

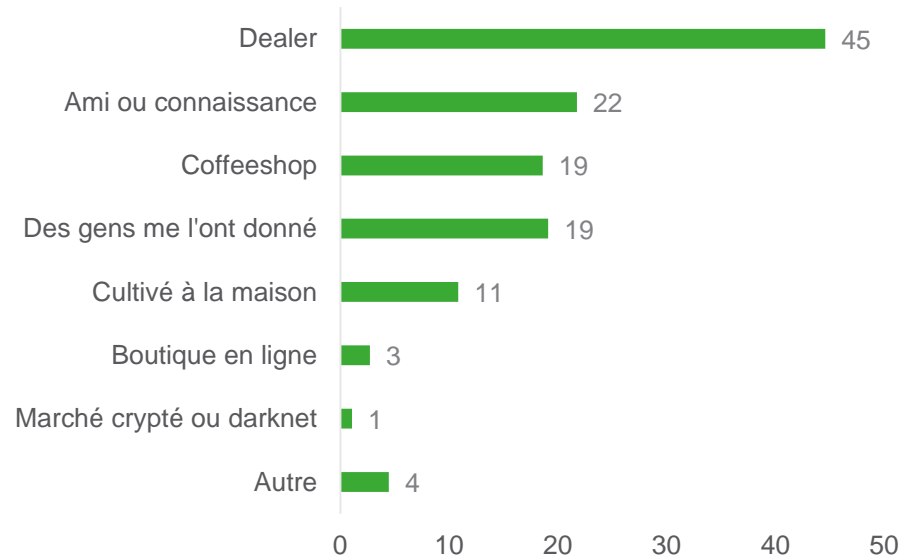


Question : Combien de portions (nombre de joints, bong, pipe sèche, nourriture, etc.) de marijuana (weed)/hash avez-vous consommé lors d'une journée typique où vous avez consommé de la marijuana/hash ? Veuillez donner votre meilleure estimation.

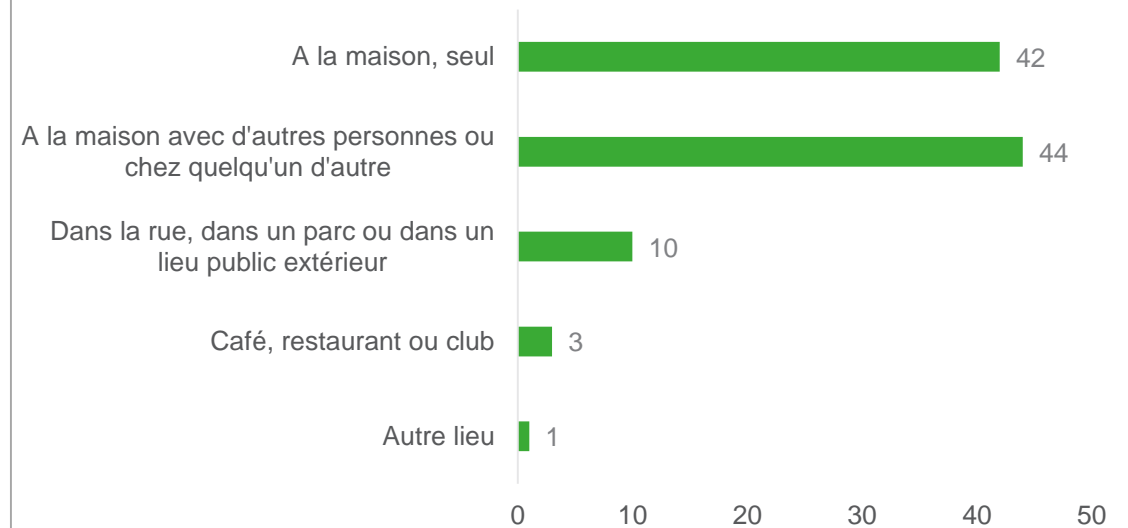
# Source d'approvisionnement et lieu d'utilisation

- Le canal d'approvisionnement le plus important est le dealer (45 %), suivi par l'achat de cannabis à un ami ou une connaissance (22 %) et les coffeeshops (19 %).
- L'endroit le plus populaire pour consommer du cannabis est à la maison, seul (42 %) ou avec d'autres personnes (45 %). Seuls 3 % et 10 % des répondants, ont respectivement déclaré avoir consommé à l'extérieur ou dans un lieu public.

**Figure 17** • Source d'achat du cannabis (%)



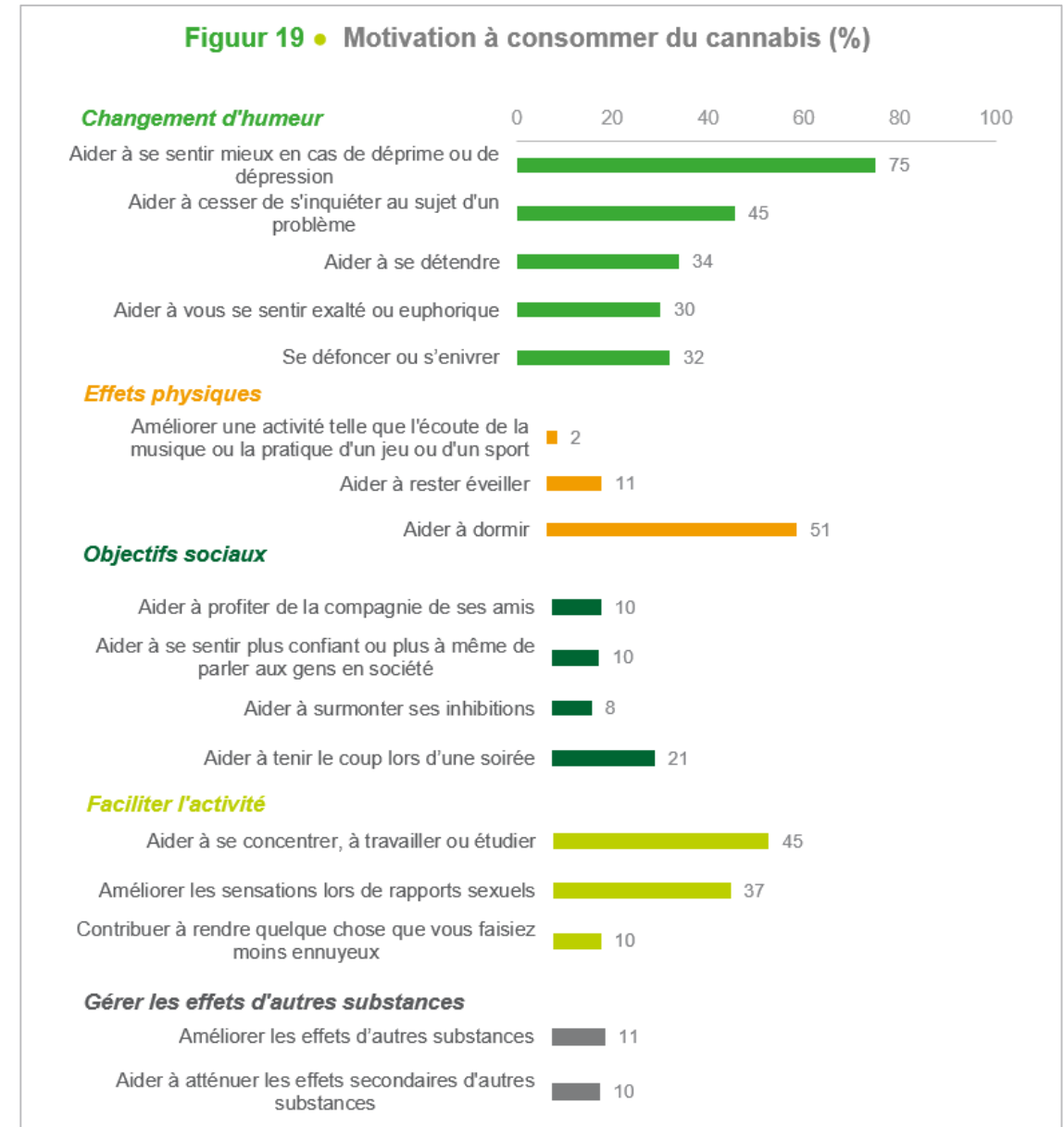
**Figure 18** • L'endroit le plus populaire pour consommer du cannabis (%)



Question : Où avez-vous consommé du cannabis le plus souvent ?

# Motivation liées à la consommation de cannabis

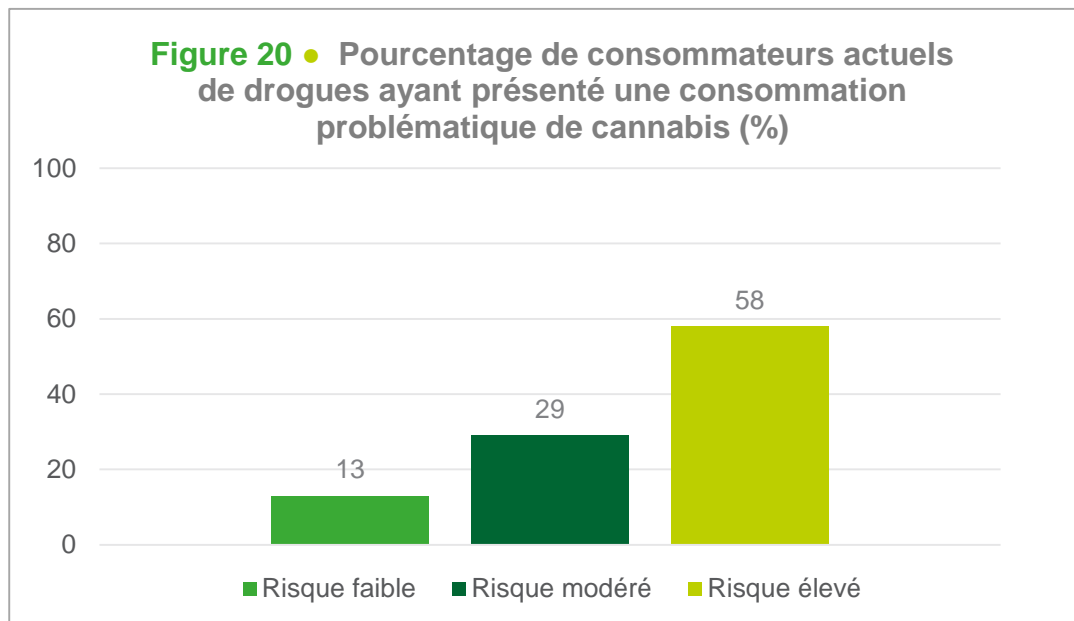
- Afin de connaître les motivations les plus importantes de la consommation de drogues, les répondants ont reçu une liste de 16 motivations et ont été interrogés sur la fréquence de leur consommation pour chacune de ces 16 raisons. La figure 6 montre le pourcentage de répondants consommateurs de cannabis qui ont répondu « souvent » ou « toujours » pour chacune de ces raisons.
- En général, la motivation/raison la plus importante de consommer du cannabis est de changer d'humeur. 75 % des répondants ont déclaré qu'ils consomment souvent du cannabis pour se sentir mieux lorsqu'ils se sentent déprimés, 45 % pour cesser de s'inquiéter au sujet d'un problème et 34% pour aider à se détendre.
- Les autres raisons qui ont obtenu un score élevé sont les suivantes : aider à dormir (51 %), aider à se concentrer à travailler ou étudier (45 %).



Question : Combien de fois avez-vous utilisé le cannabis pour...

# Consommation problématique de cannabis

- L'enquête comprend également une échelle en six points mesurant la consommation problématique de cannabis, appelée CAST (Cannabis Abuse Screening Test). Plus précisément, on a demandé aux répondants à quelle fréquence, au cours des 12 derniers mois, ils s'étaient livrés à des activités révélatrices d'un abus de drogue, comme consommer du cannabis avant le déjeuner, avoir des problèmes de mémoire en fumant du cannabis, ou avoir tenté de réduire ou d'arrêter leur consommation de cannabis, mais sans succès.
- Les résultats montrent que plus de la moitié des répondants qui consomment du cannabis sur une base mensuelle (58 %) présentent un risque élevé de consommation problématique de cannabis.



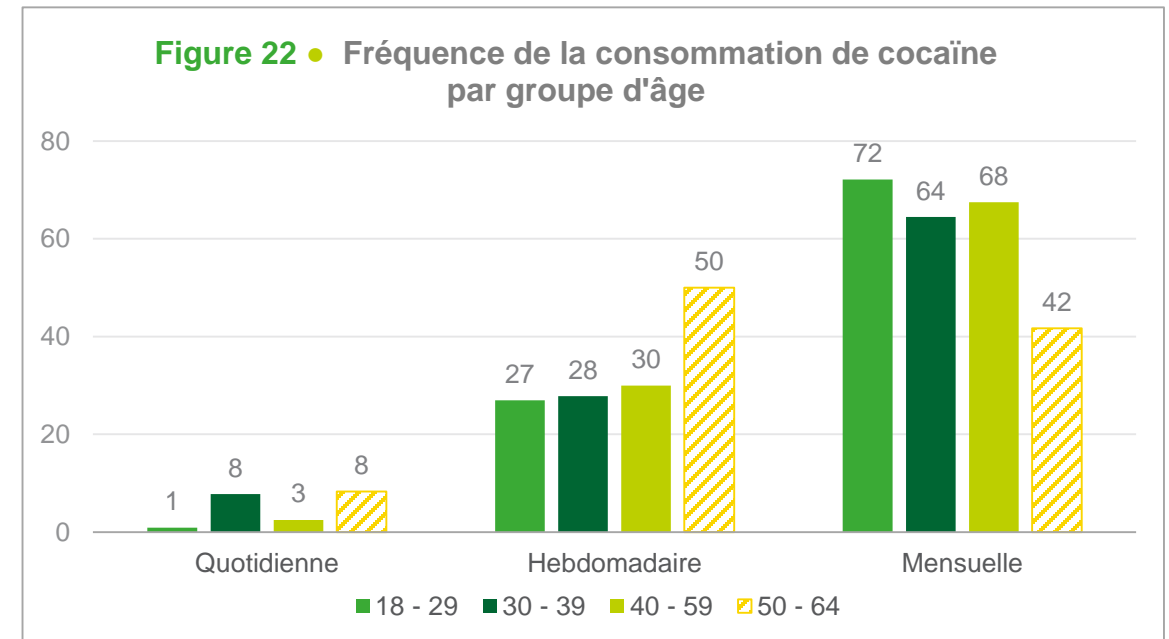
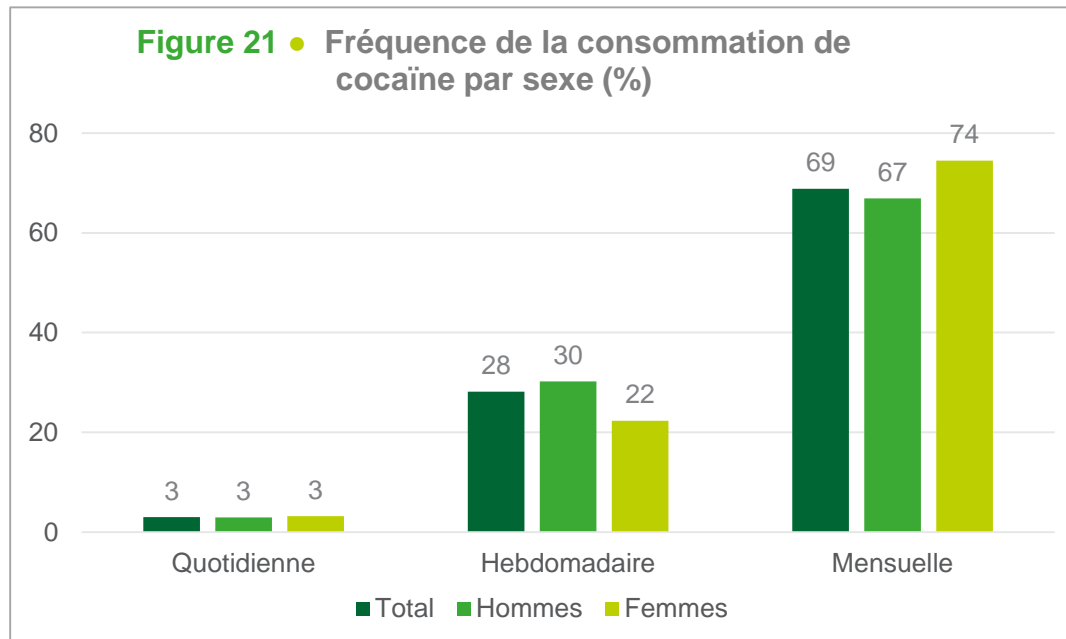
Source: Pexels.com/Rodnae Productions



COCAINE

# Caractéristiques sociodémographiques

- La plupart des consommateurs de cocaïne consomment cette drogue sur une base mensuelle (69 %).
- Les hommes semblent consommer de la cocaïne un peu plus souvent que les femmes. Ainsi, 30 % des hommes et 22 % des femmes ont indiqué qu'ils consommaient de la drogue sur une base hebdomadaire.
- Un répondant sur deux âgé de 50 à 64 ans consomme de la cocaïne une fois par semaine. Ce pourcentage diminue avec l'âge. Par exemple, 27 % des répondants âgés de 18 à 29 ans ont répondu qu'ils consommaient de la cocaïne sur une base hebdomadaire.

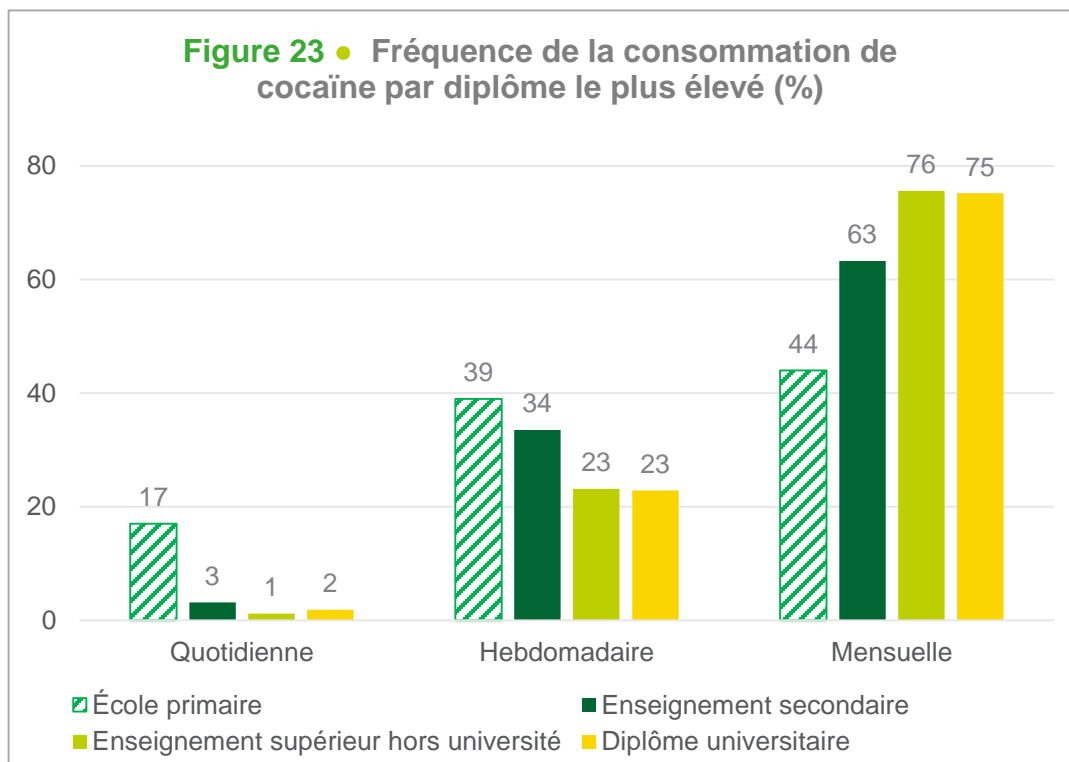


Question : Nous aimerions vous poser quelques questions sur votre consommation de cocaïne au cours du mois dernier. Combien de fois avez-vous pris de la cocaïne ?

**Attention :** Petit échantillon (<30) de consommateurs de cocaïne âgés de plus de 50 ans.

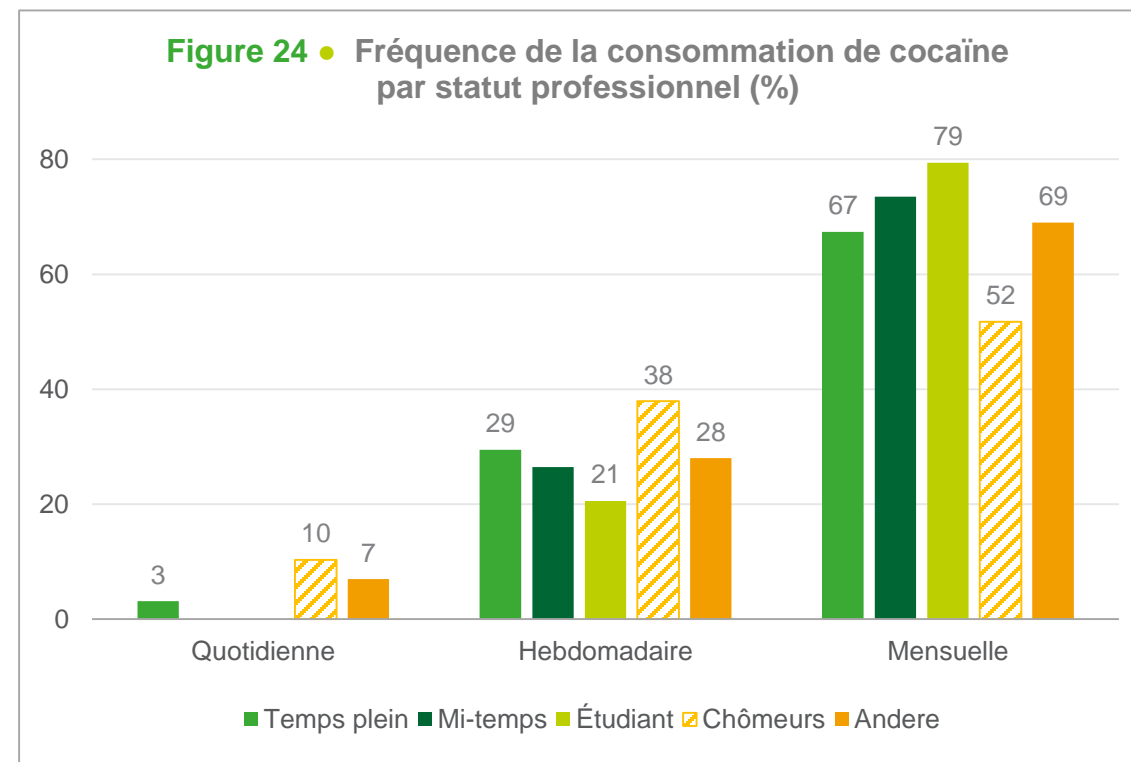
# Caractéristiques sociodémographiques

- Le pourcentage le plus élevé de consommateurs quotidiens et hebdomadaires de cocaïne se trouve parmi les répondants ayant un diplôme de l'enseignement primaire.
- Les chômeurs consomment plus souvent de la cocaïne que les usagers des autres catégories professionnelles.



Question : Quel est le plus haut diplôme ou grade que vous avez obtenu ?

**Attention** : Échantillon de petite taille (<30) de consommateurs de cocaïne ayant un faible niveau d'éducation.

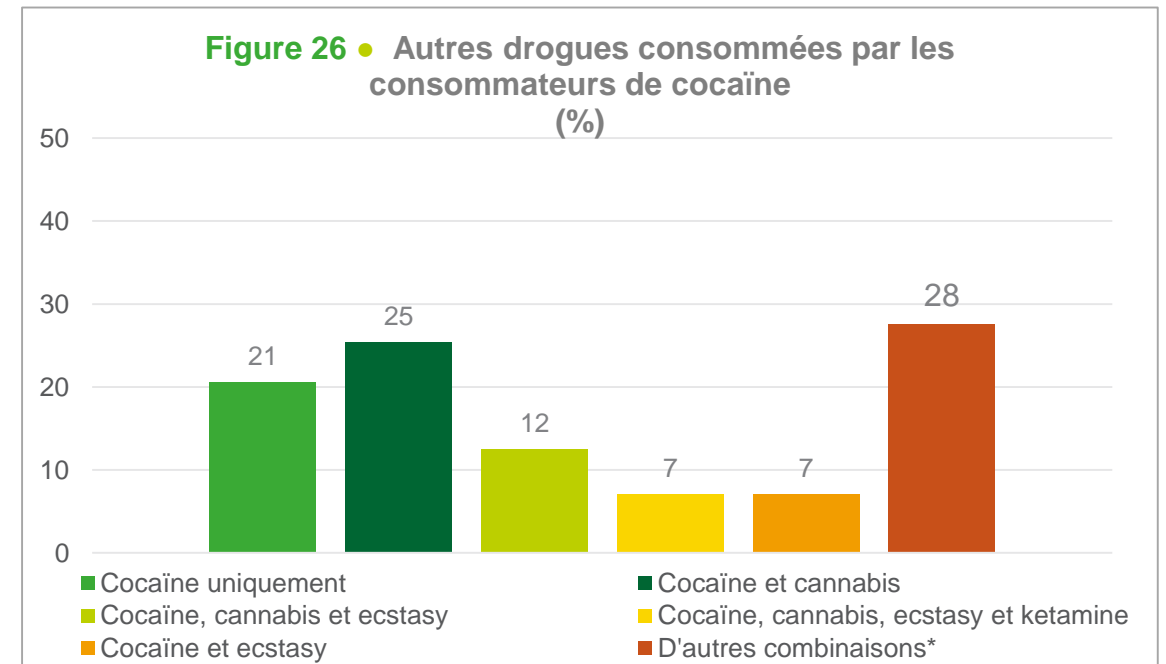
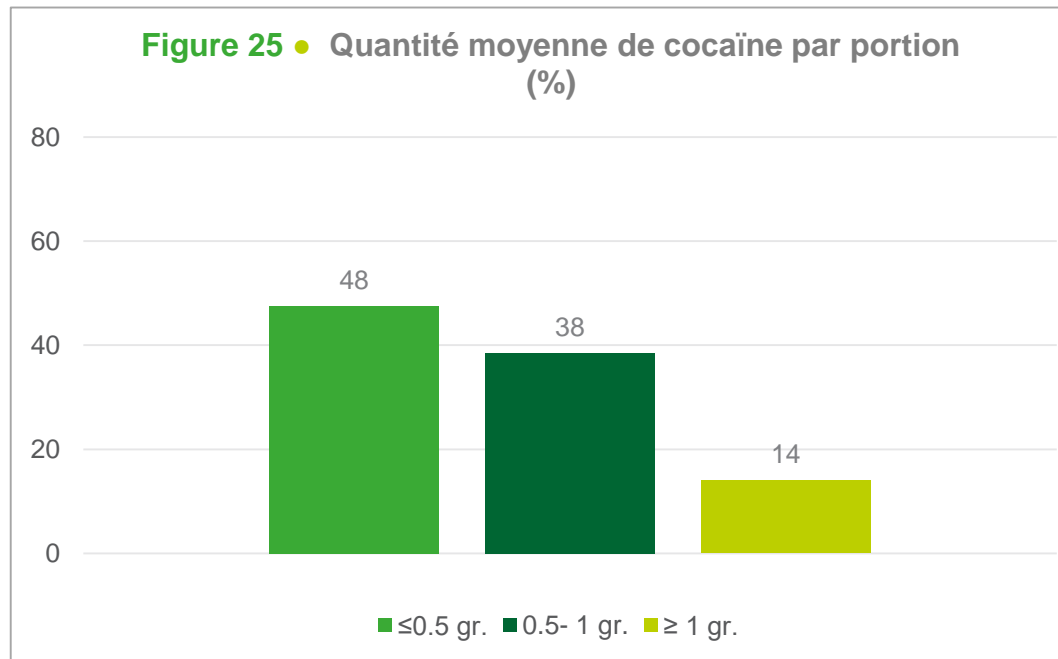


Question : Quelle description reflète votre situation de travail au cours des 7 derniers jours ?

**Attention** : Petite taille de l'échantillon (<30) de consommateurs de cocaïne qui sont au chômage.

# Quantité moyenne de consommation de cocaïne et consommation d'autres drogues

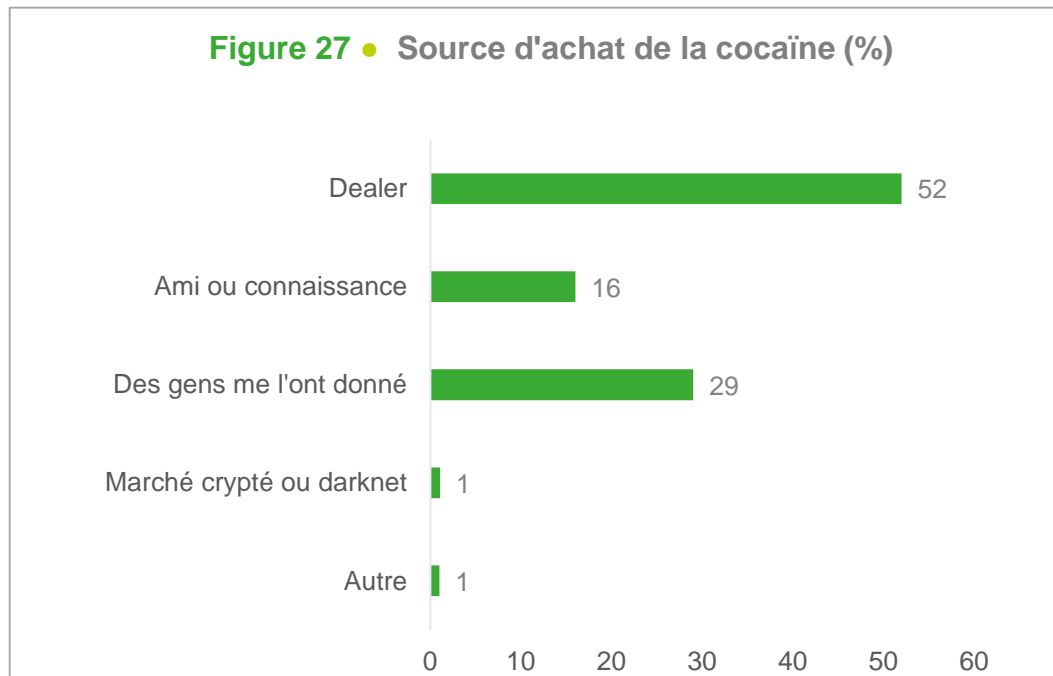
- Un usager sur deux prend en moyenne un demi-gramme de cocaïne ou moins lors d'une journée typique de consommation et environ 40% prennent entre un demi-gramme et un gramme.
- Les consommateurs de cocaïne consomment généralement aussi du cannabis (25%), de l'ecstasy et/ou de la kétamine.
- Environ un usager sur cinq ne consomme que de la cocaïne.



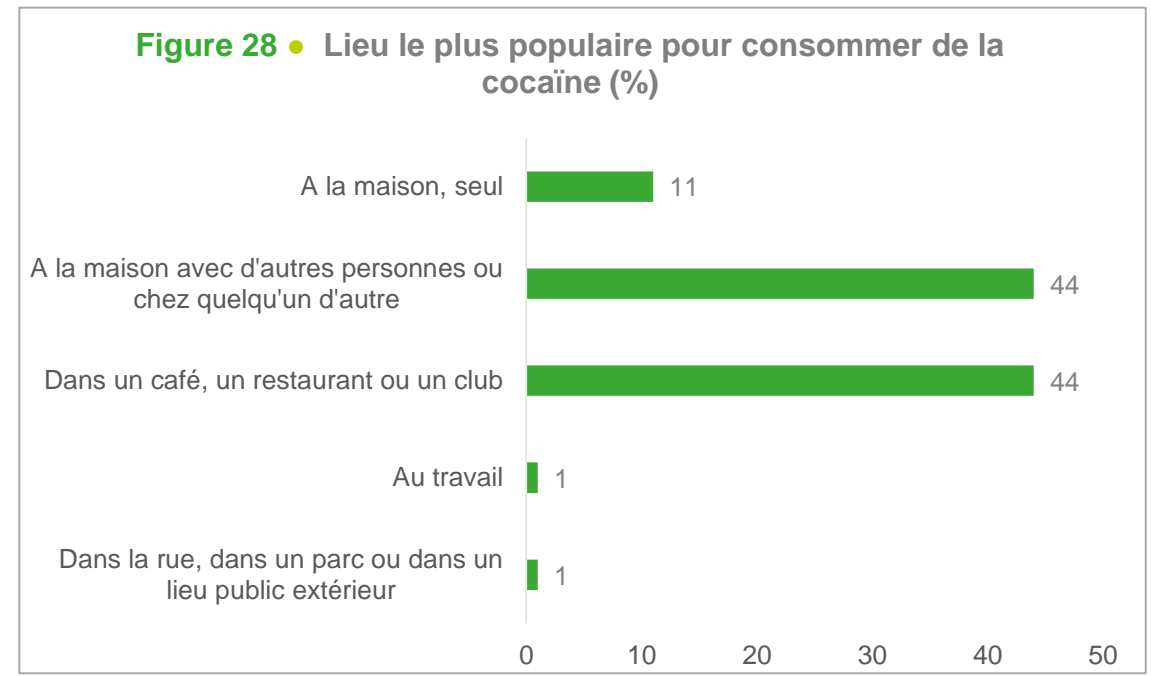
Question : Combien de grammes de cocaïne avez-vous pris au cours d'une journée typique lorsque vous avez consommé de la cocaïne ? Veuillez donner votre meilleure estimation.

# Source d'approvisionnement et lieu d'utilisation

- Plus de la moitié des répondants (52%) ont déclaré que le principal moyen d'obtenir de la cocaïne était de passer par un dealer (52%). Le deuxième moyen le plus populaire est de s'en procurer par l'intermédiaire d'autres personnes (29%).
- Les personnes préfèrent consommer de la cocaïne à la maison avec d'autres personnes (44%) ou dans un lieu public comme un bar ou un club (44%).



Question : Pensez à la dernière fois que vous avez pris de la cocaïne, où l'avez-vous obtenue ?

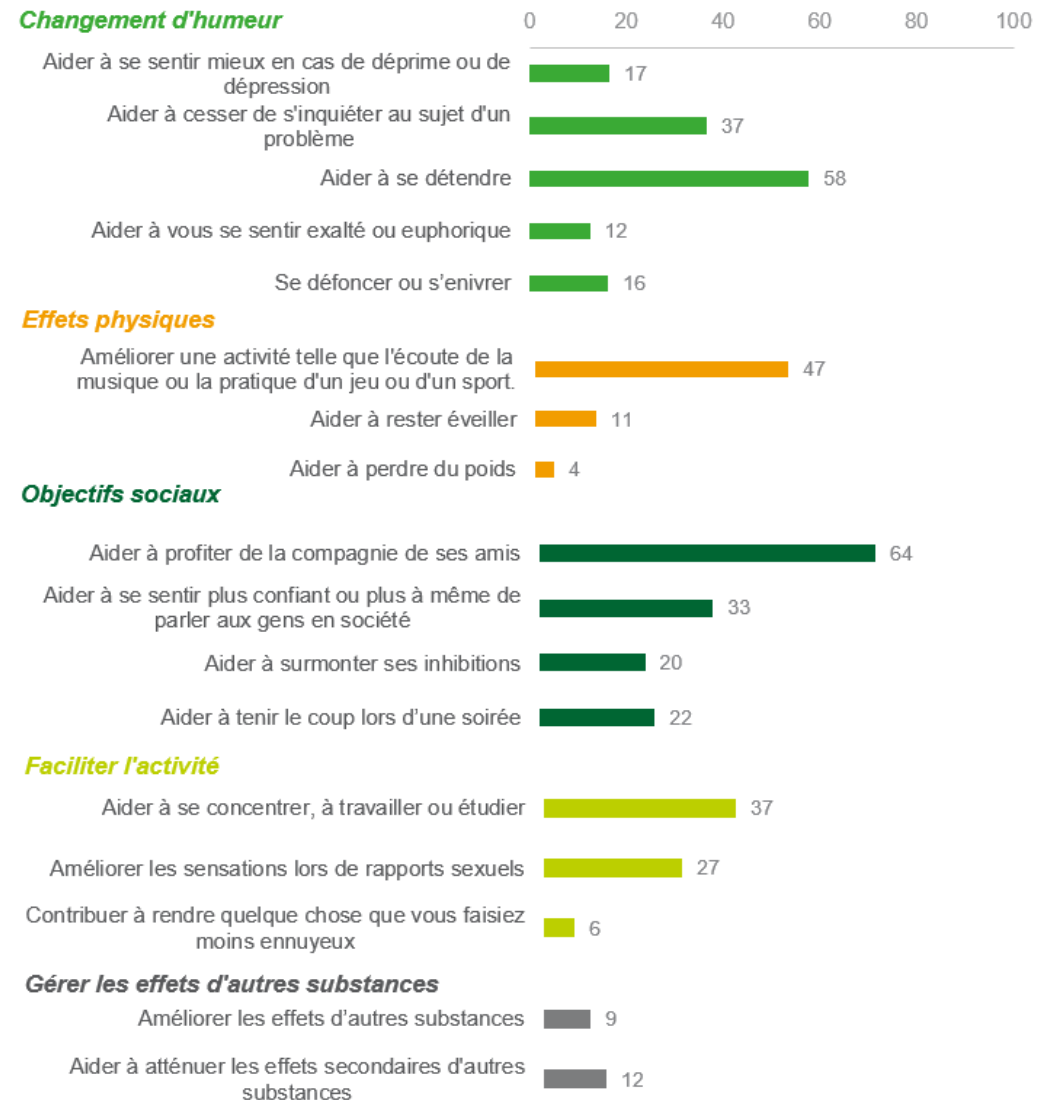


Question : Où avez-vous consommé de la cocaïne le plus souvent ?

# Motivations liées à la consommation de cocaïne

- La motivation la plus souvent citée de la consommation de cocaïne est d'aider à profiter de la compagnie des autres (raison sociale). 64 % des utilisateurs ont indiqué consommer de la cocaïne souvent ou toujours pour cette raison.
- Parmi les autres raisons, aider à se détendre (58 %) ou aider à se concentrer, à travailler ou étudier (37%) sont également fréquemment évoquées.

Figure 29 • Motivation à consommer de la cocaïne (%)

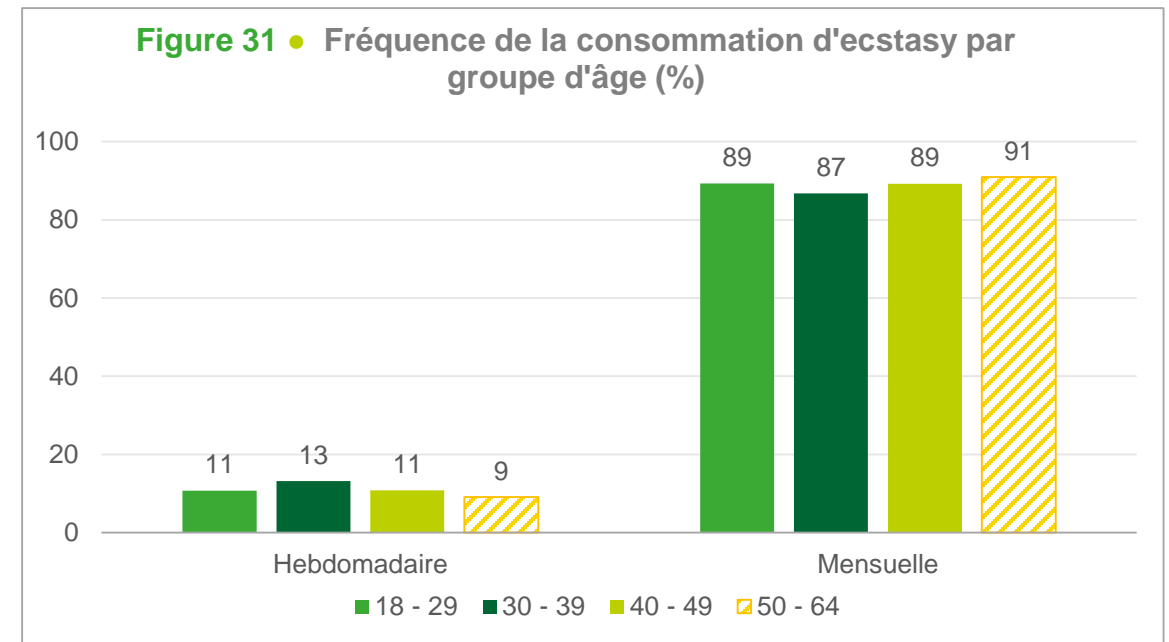
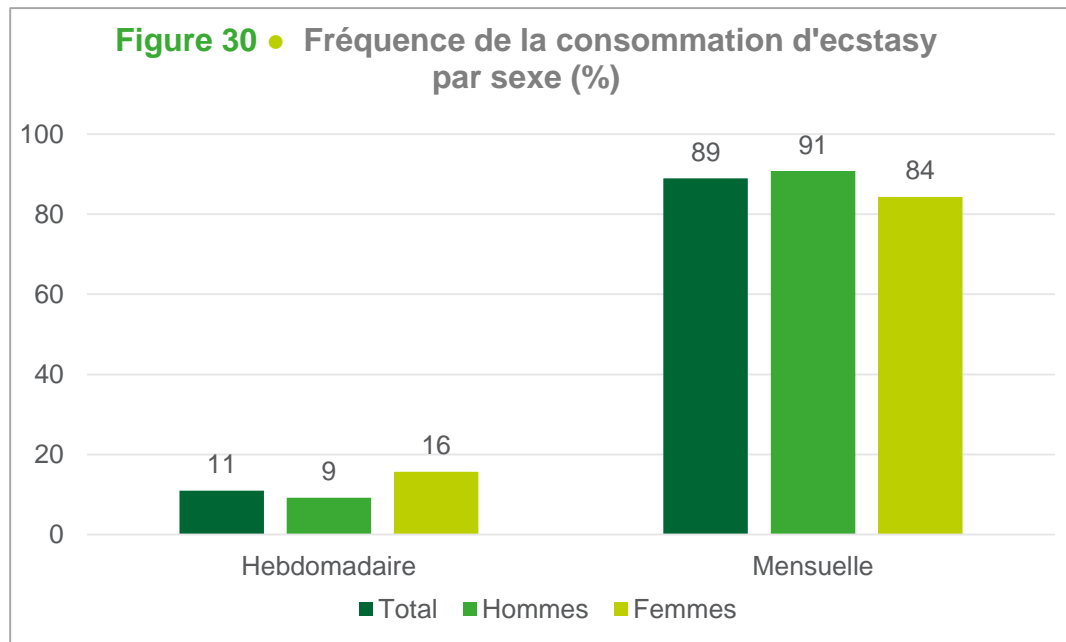




ECSTASY

# Caractéristiques sociodémographiques

- Presque tous les répondants ont indiqué qu'ils ne consomment de l'ecstasy que quelques fois par mois (89 %).
- Les femmes semblent utiliser cette substance plus fréquemment que les hommes.
- En ce qui concerne les différences d'âge, il n'y a pas de différences notables dans la fréquence de la consommation d'ecstasy.

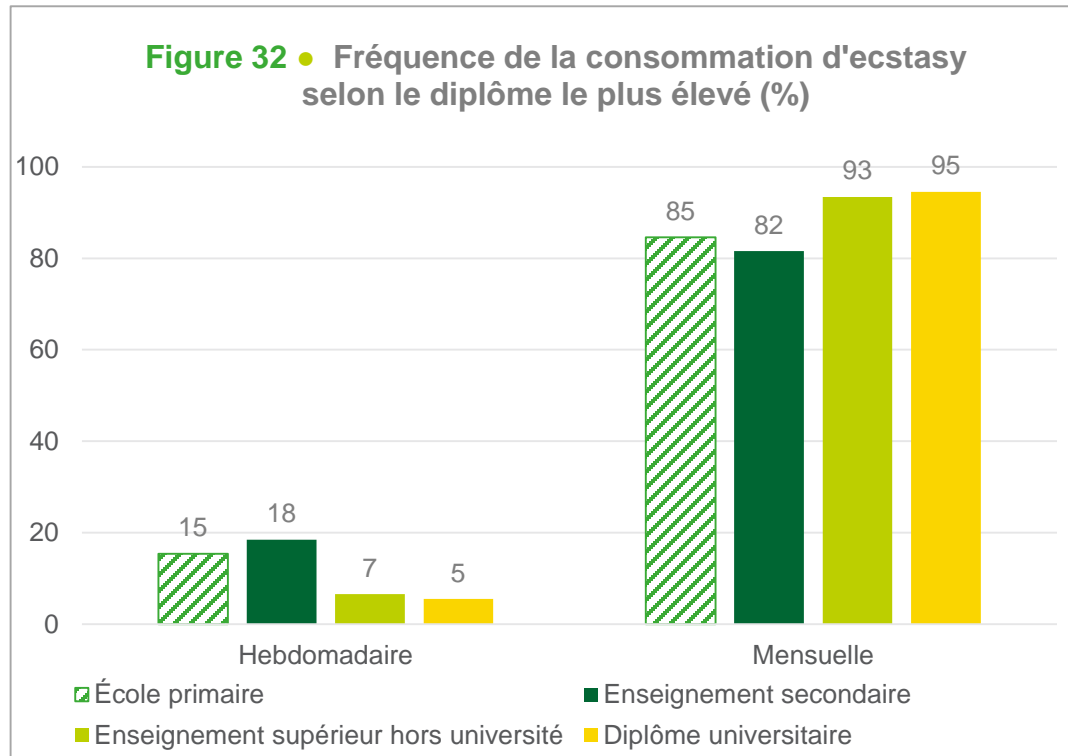


Question : Nous aimerions vous poser quelques questions sur votre consommation d'ecstasy au cours du mois dernier. Combien de fois avez-vous pris de l'ecstasy ?

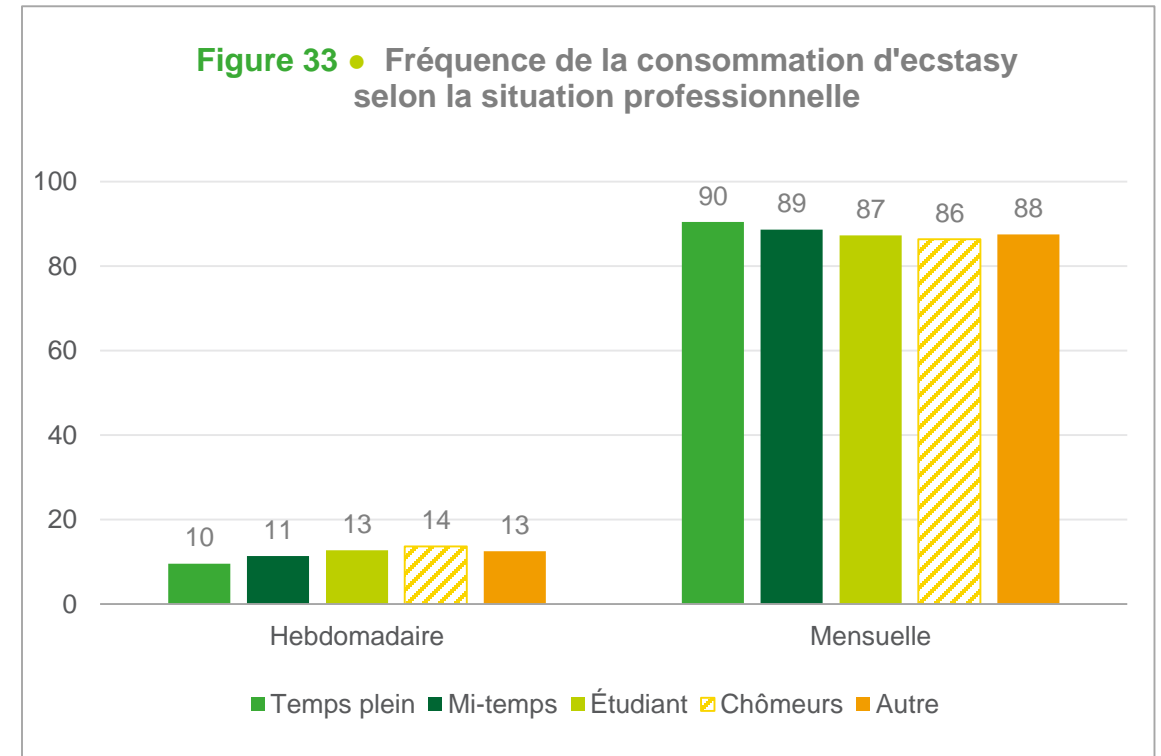
**Attention** : Échantillon de petite taille (<30) de consommateurs d'ecstasy âgés de plus de 50 ans.

# Caractéristiques sociodémographiques

- Les personnes ayant suivi un enseignement primaire ou secondaire sont deux à trois fois plus susceptibles de consommer de l'ecstasy sur une base hebdomadaire que celles ayant suivi un enseignement supérieur.
- Il n'y a pas de différence notable dans la fréquence de la consommation d'ecstasy entre les personnes ayant un statut professionnel différent.



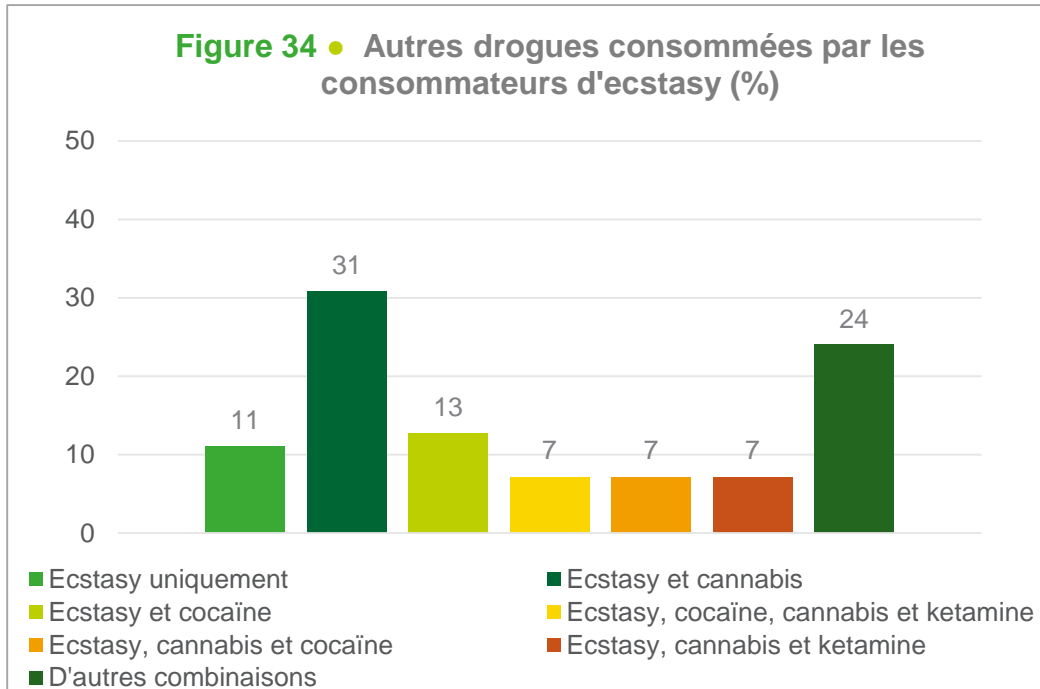
Question : Quel est le plus haut diplôme ou grade que vous avez obtenu ?  
**Attention** : petit échantillon (<30) de consommateurs d'ecstasy ayant un faible niveau d'éducation.



Question : Quelle description reflète votre situation de travail au cours des 7 derniers jours ?  
**Attention** : échantillon de petite taille (<30) de consommateurs d'ecstasy qui sont au chômage.

# Consommation d'autres drogues

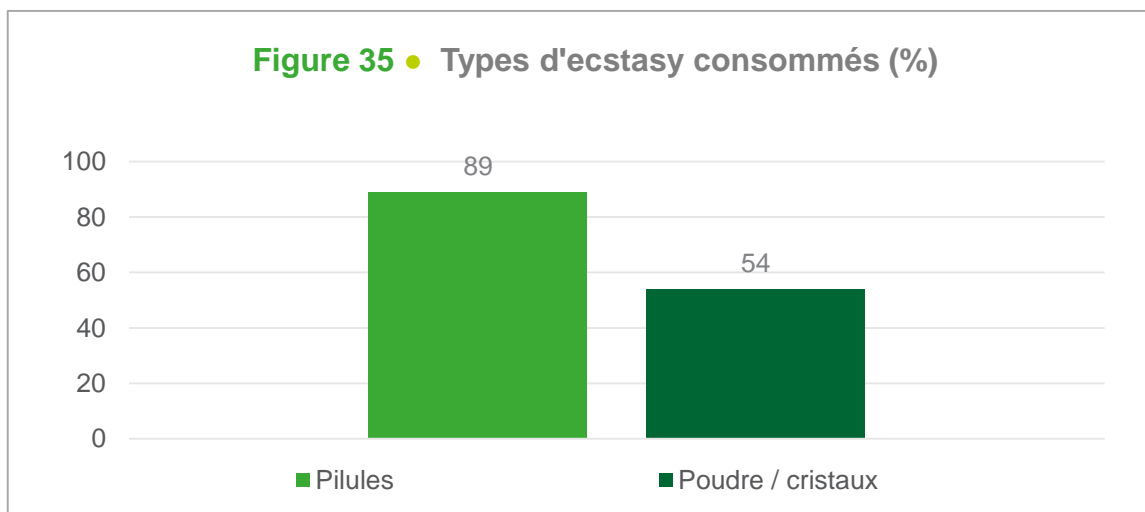
- Le cannabis est la drogue la plus populaire utilisée en combinaison avec l'ecstasy. Un utilisateur sur trois consomme également du cannabis.
- Les autres drogues utilisées par ce groupe sont la cocaïne et la kétamine.



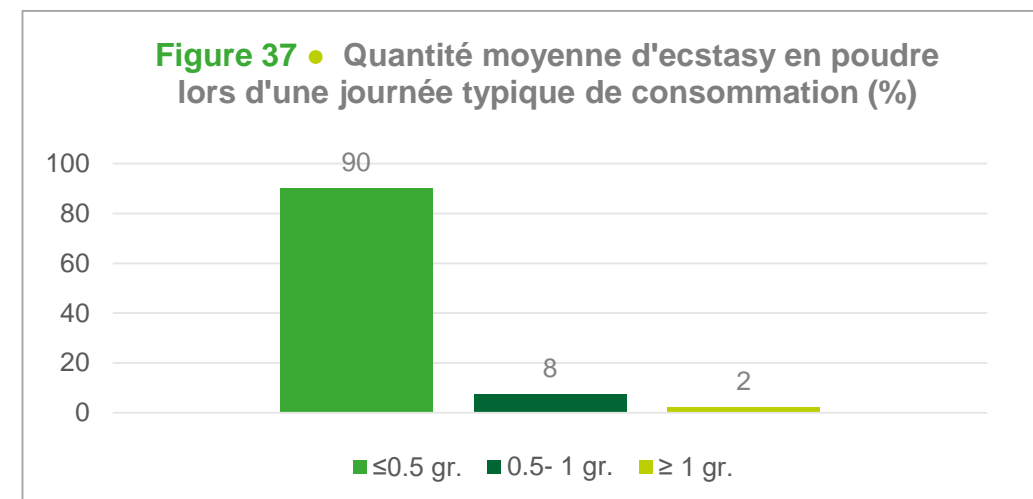
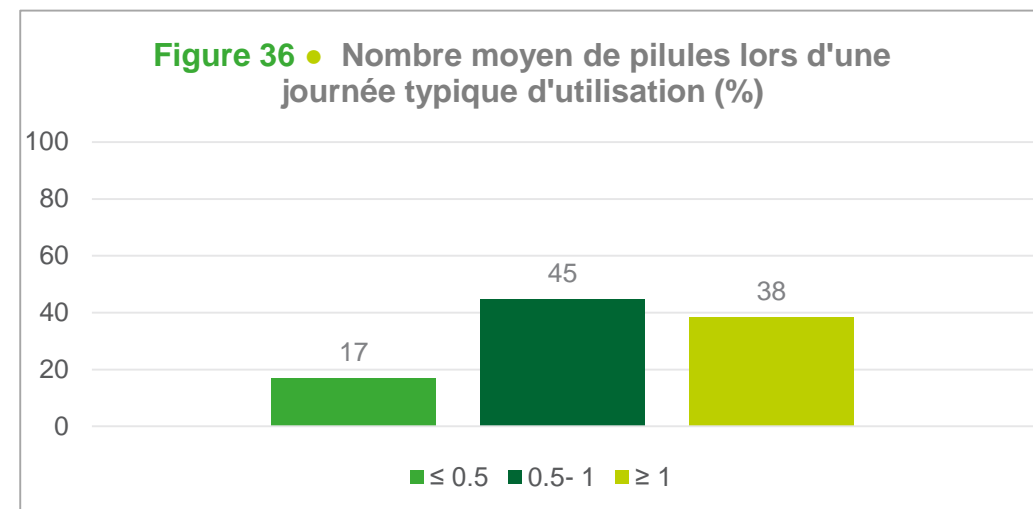
Source: [Pexels.com/Rodnae Productions](https://pexels.com/rodnae-productions)

# Types d'ecstasy utilisés et quantité moyenne consommée

- La majorité des utilisateurs consomment des pilules et un peu plus de la moitié l'utilisent également sous forme de poudre.
- Deux tiers des utilisateurs consomment une pilule ou moins lors d'une journée d'utilisation typique, 38% des utilisateurs consomment plus d'une pilule.
- 9 utilisateurs d'ecstasy en poudre sur 10 consomment 0,5 gramme ou moins au cours d'une journée de consommation typique.



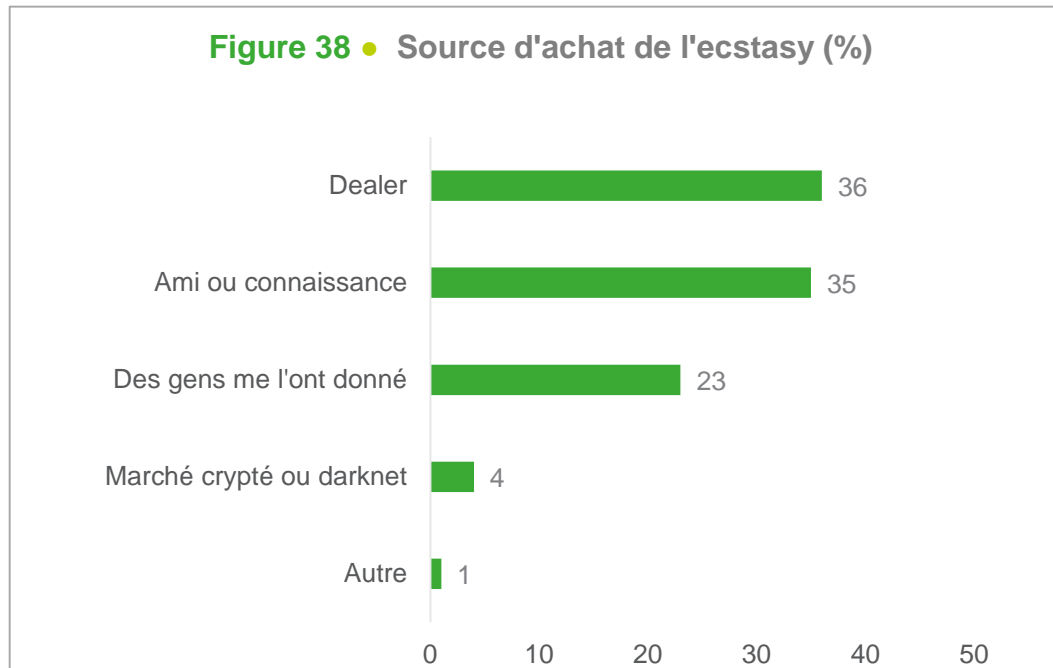
Question : Quelles formes d'ecstasy avez-vous utilisées ?



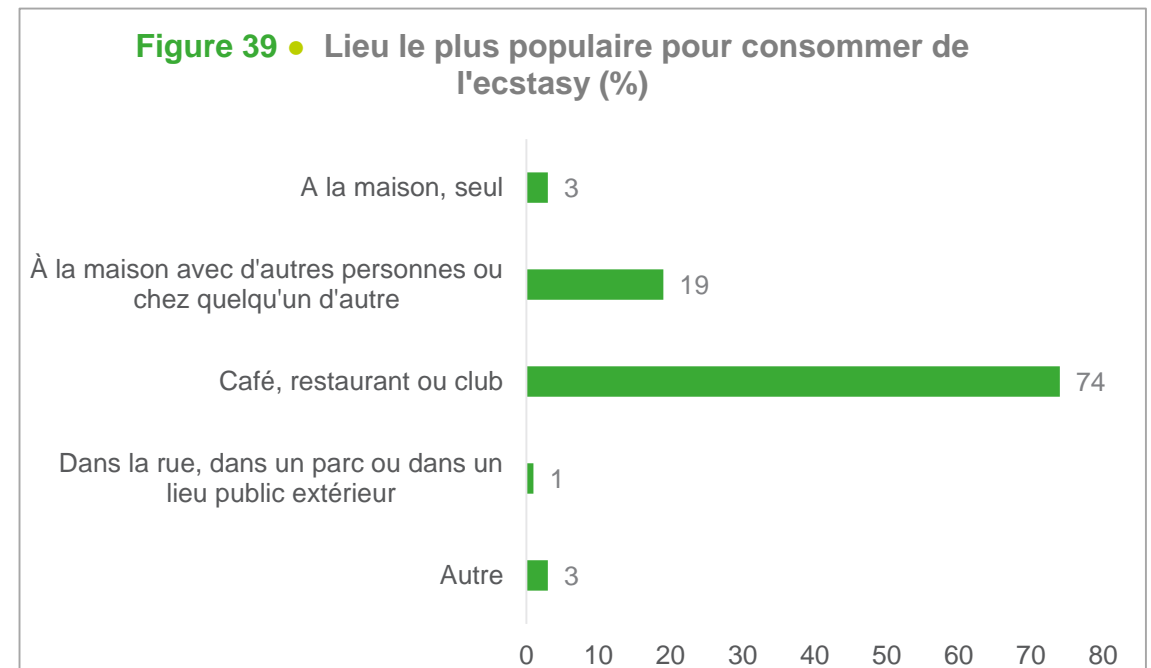
Question : Combien de grammes de poudre/pilules de MDMA avez-vous pris au cours d'une journée typique lorsque vous avez consommé de l'ecstasy ? Veuillez donner votre meilleure estimation.

# Source d'approvisionnement et lieu d'utilisation

- Un tiers des consommateurs d'ecstasy se la procure auprès d'un dealer (36 %), un autre tiers par l'intermédiaire d'amis ou de connaissances (35 %).
- Trois usagers sur quatre disent consommer habituellement de l'ecstasy dans un bar, un restaurant ou un club (74%).



Question : Pensez à la dernière fois que vous avez pris de l'ecstasy, où l'avez-vous obtenue ?

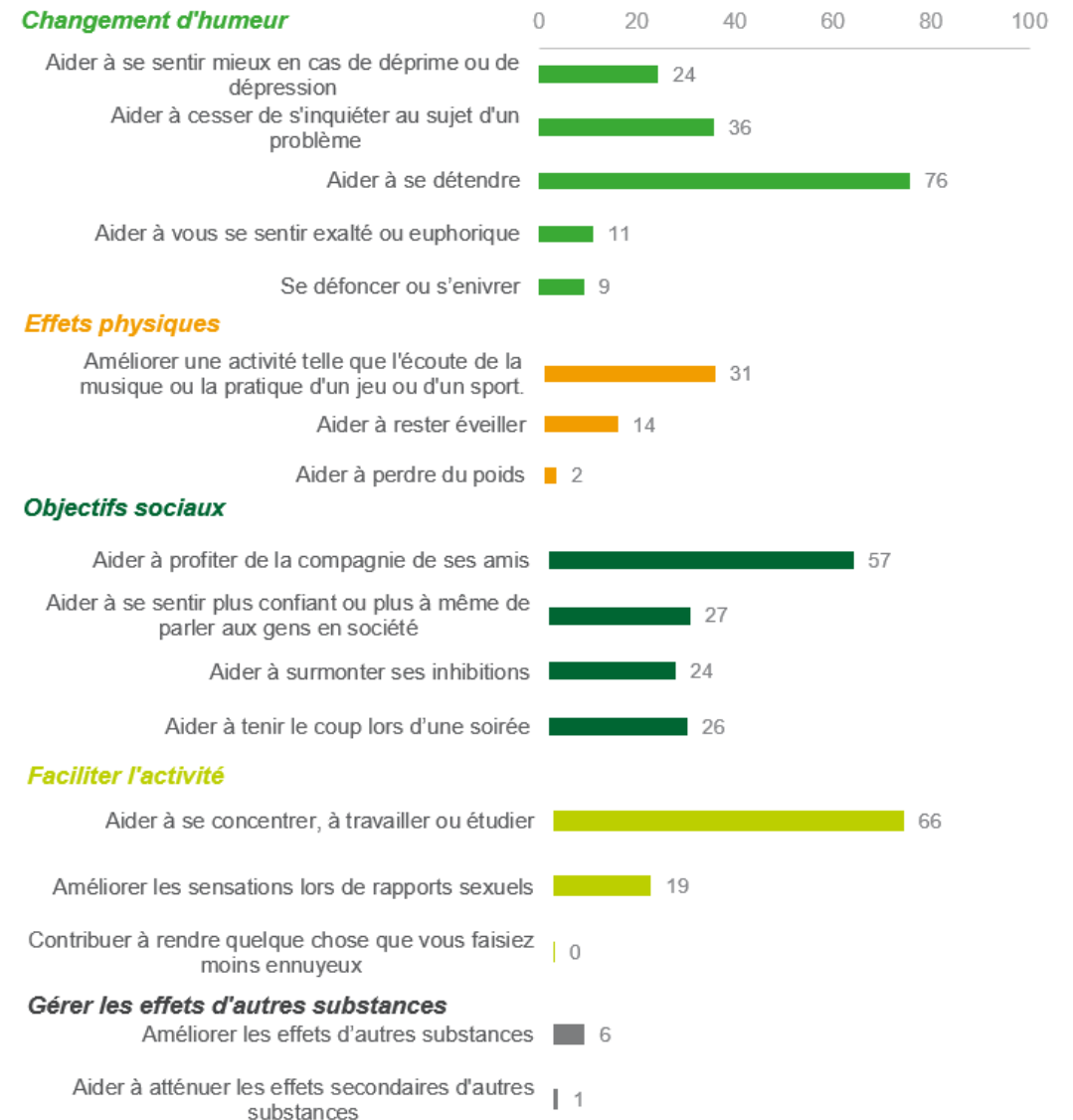


Question : Où avez-vous consommé de l'ecstasy le plus souvent ?

# Motivations liées à la consommation d'ecstasy

- Les usagers déclarent qu'ils consomment le plus souvent de l'ecstasy pour se détendre (76 %), se concentrer, travailler ou étudier (66 %), et profiter de la compagnie d'amis (57 %).

Figure 40 • Motivation à consommer de l'ecstasy (%)



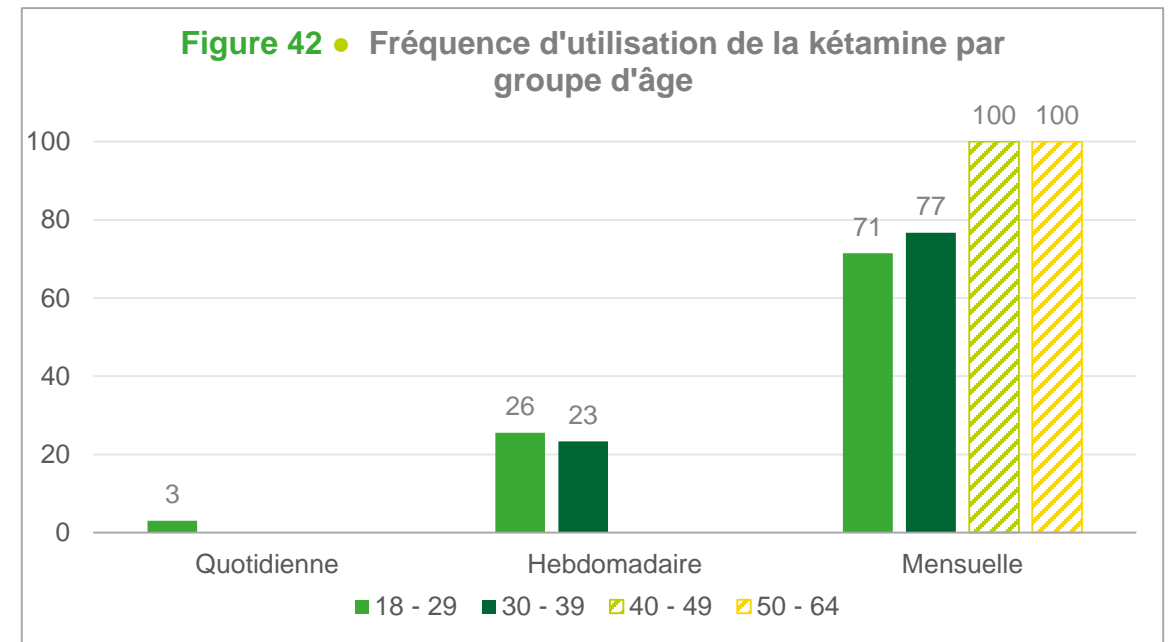
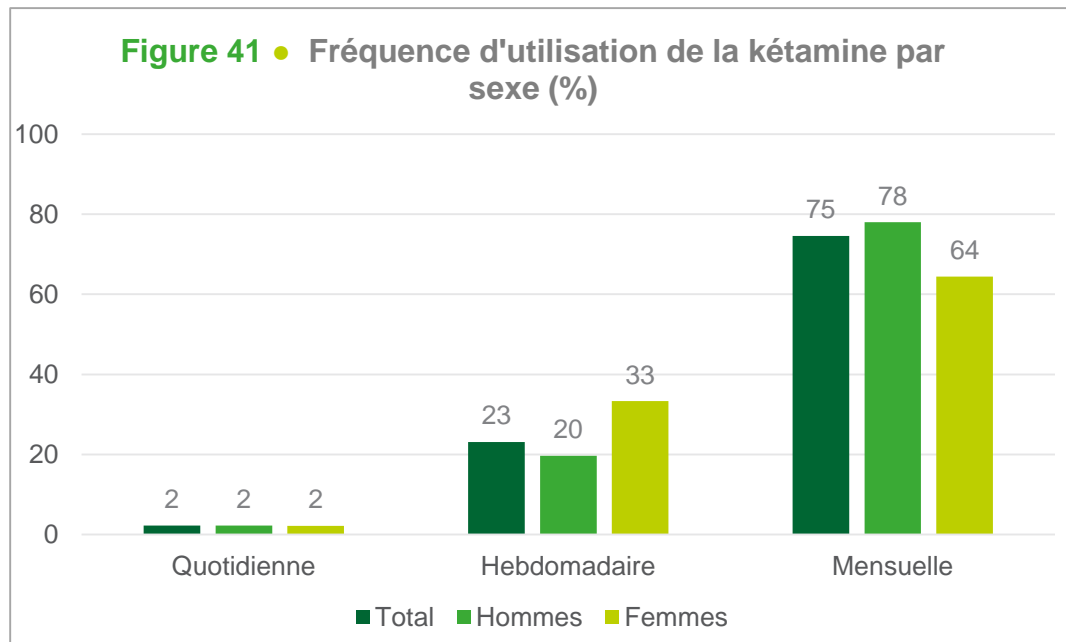
Question : Combien de fois avez-vous pris de l'ecstasy pour...



# KETAMINE

# Caractéristiques sociodémographiques

- Un utilisateur de kétamine sur quatre en consomme moins d'une fois par semaine.
- Les femmes consomment cette substance plus régulièrement que les hommes. Respectivement 33 % et 20 % des femmes et des hommes ont déclaré utiliser de la kétamine de façon hebdomadaire.
- Environ un répondant sur quatre âgé de 18 à 39 ans consomme de la kétamine toutes les semaines, tandis que tous les répondants âgés de plus de 40 ans ont déclaré n'en consommer que quelques fois par mois.

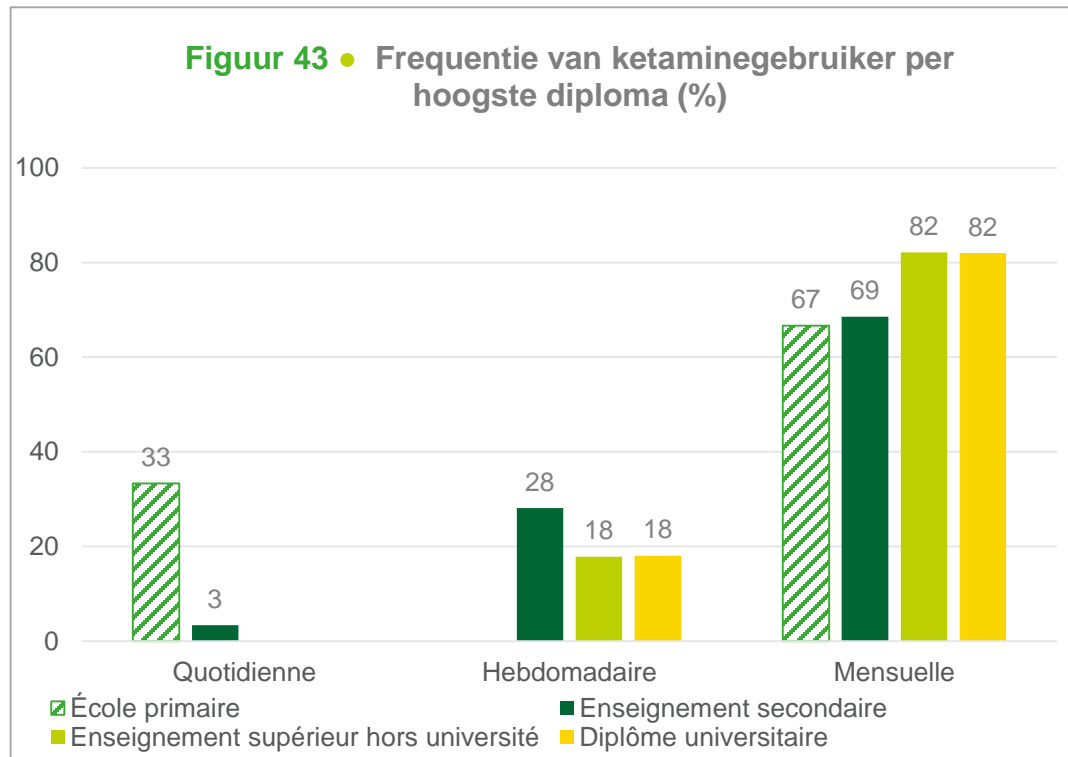


Question : Nous aimerions vous poser quelques questions sur votre consommation de kétamine au cours du mois dernier. Combien de fois avez-vous utilisé la kétamine ?

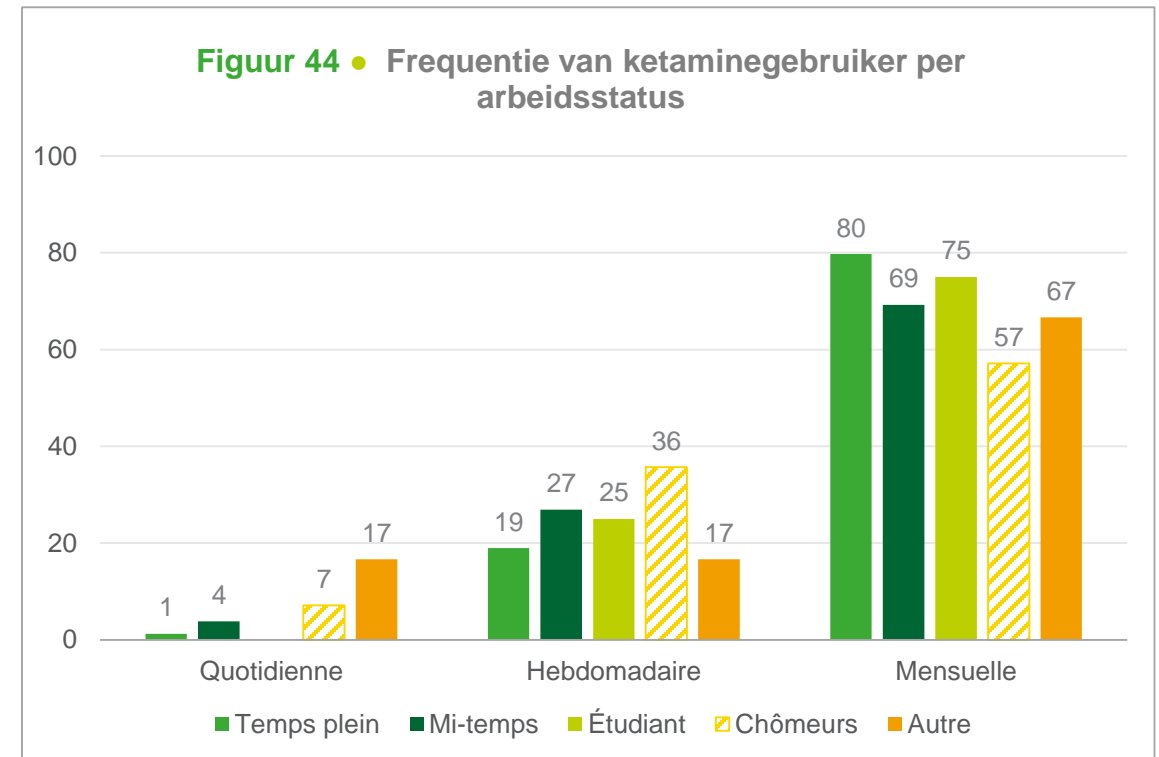
**Attention :** Petit échantillon (<30) de consommateurs de kétamine sur 40 ans.

# Caractéristiques sociodémographiques

- Un tiers des utilisateurs ayant un diplôme de l'enseignement primaire consomment de la kétamine quotidiennement et un autre tiers de façon hebdomadaire.
- Les chômeurs consomment plus souvent cette substance que les personnes ayant une autre situation professionnelle.



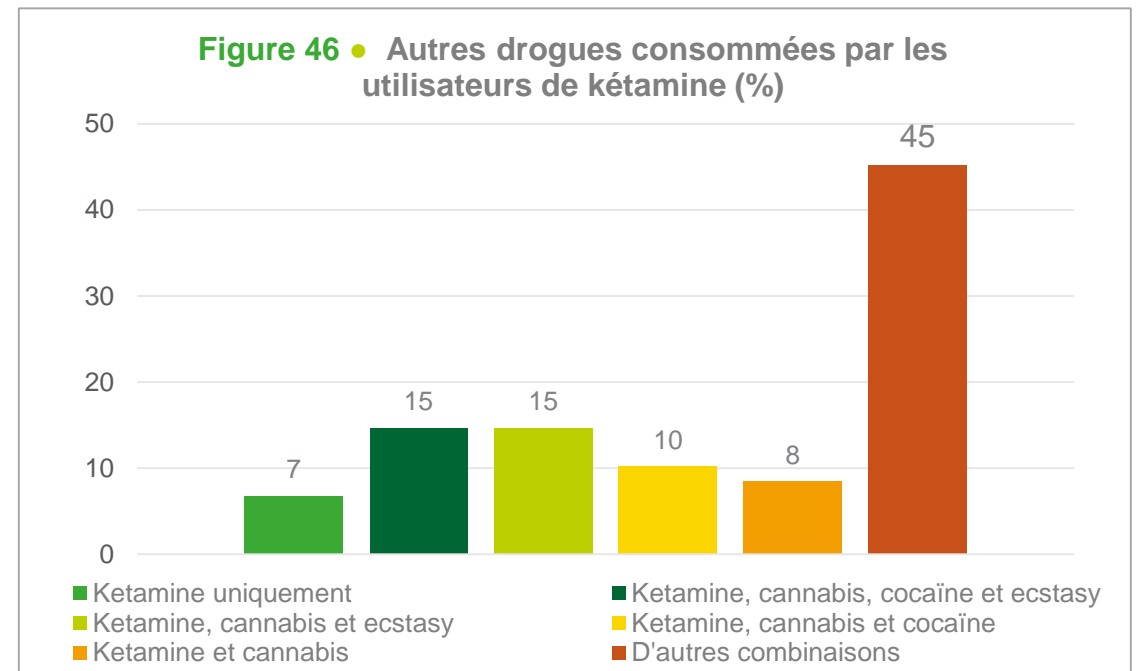
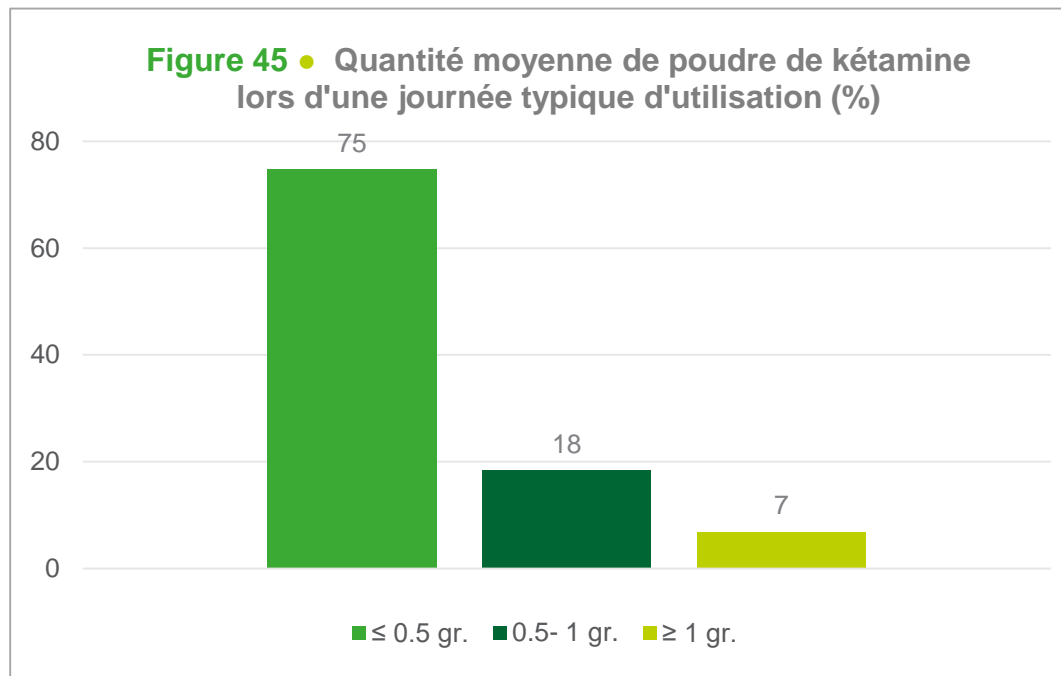
Question : Quel est le plus haut diplôme ou grade que vous avez obtenu ?  
**Attention** : Petit échantillon (<30) de consommateurs de kétamine ayant un faible niveau d'éducation.



Question : Quelle description reflète votre situation de travail au cours des 7 derniers jours ?  
**Attention** : Petit échantillon (<30) de consommateurs de kétamine qui sont sans emploi.

# Quantité moyenne d'utilisation de kétamine et consommation d'autres drogues

- Les trois-quarts des utilisateurs de kétamine prennent un demi-gramme ou moins au cours d'une journée typique de consommation.
- 7 % des utilisateurs de kétamine ne consomment pas d'autres drogues, tandis que la moitié des utilisateurs consomment également du cannabis, de la cocaïne et/ou de l'ecstasy.

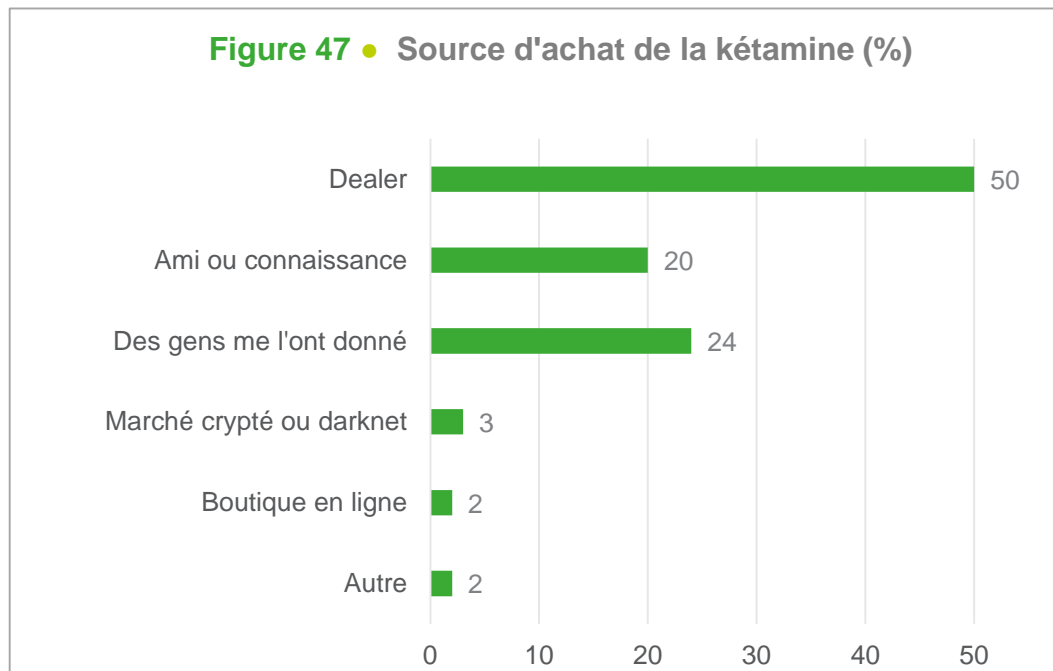


Question : Combien de grammes de poudre utilisez-vous lors d'une journée type lorsque vous prenez de la kétamine ? Veuillez donner votre meilleure estimation.

# Source d'approvisionnement et lieu d'utilisation

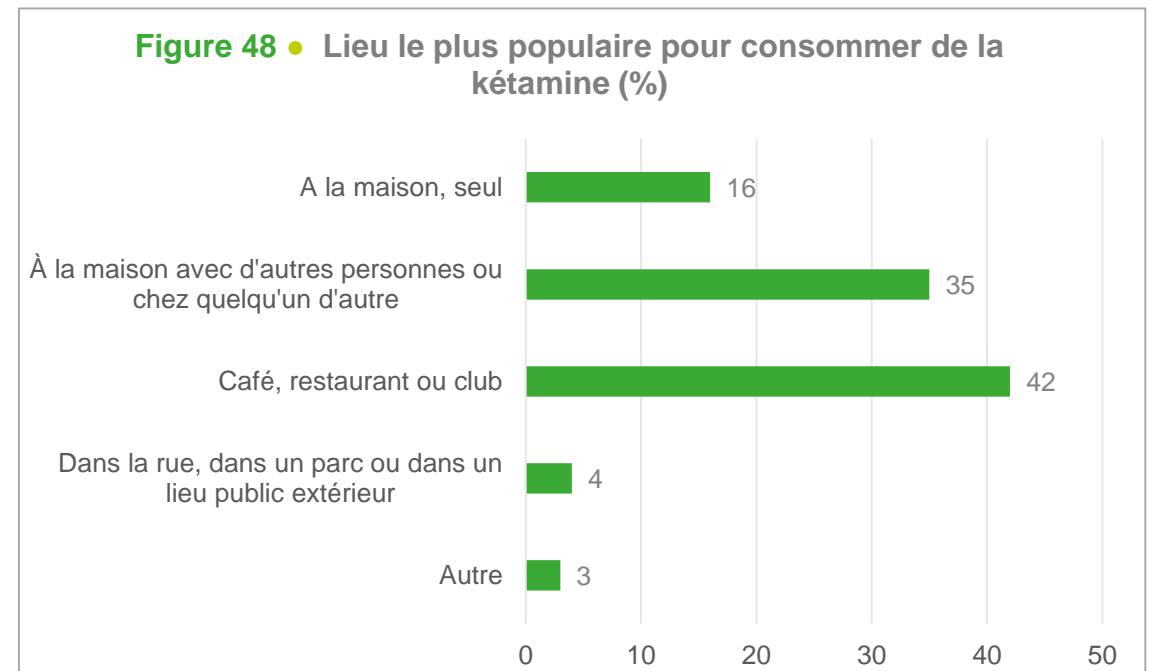
- La moitié des usagers se procurent de la kétamine auprès d'un dealer. Les autres moyens les plus courants de se procurer cette drogue sont de la demander à un ami ou à une connaissance ou de l'obtenir auprès d'autres personnes.
- Cette drogue est le plus souvent consommée dans un lieu public, comme un bar ou un club (42 %), ou à la maison avec d'autres personnes (35 %).

Figure 47 • Source d'achat de la kétamine (%)



Question : Pensez à la dernière fois que vous avez utilisé de la kétamine, où l'avez-vous obtenue ?

Figure 48 • Lieu le plus populaire pour consommer de la kétamine (%)

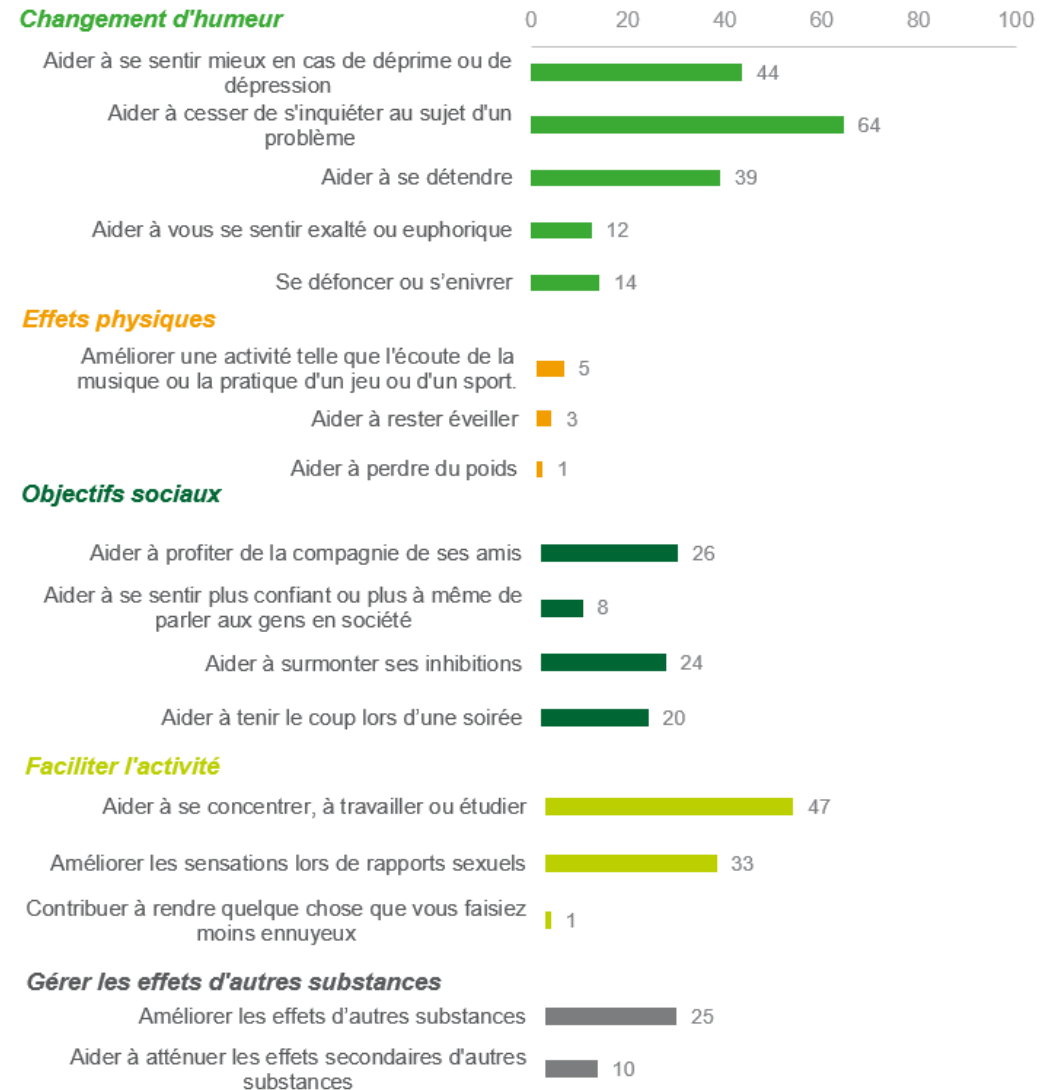


Question : Où avez-vous utilisé la kétamine le plus souvent ?

# Motivations liées à l'utilisation de kétamine

- Environ deux tiers des personnes interrogées ayant consommé de la kétamine au cours du mois écoulé ont déclaré avoir utilisé cette drogue souvent ou très souvent pour cesser de s'inquiéter d'un problème (64%). En outre, 44 % ont utilisé la kétamine pour se sentir bien lorsqu'ils sont déprimés.
- Une autre raison populaire est d'aider à se concentrer sur le travail ou les études (47 %).

Figur 49 • Motivation à utiliser la kétamine (%)



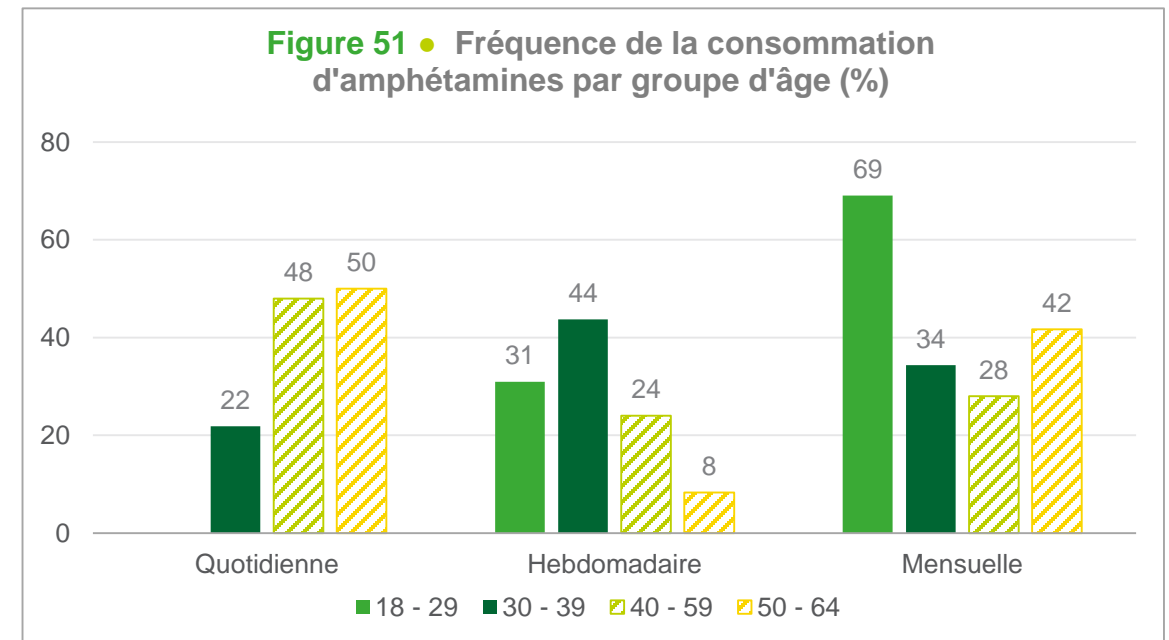
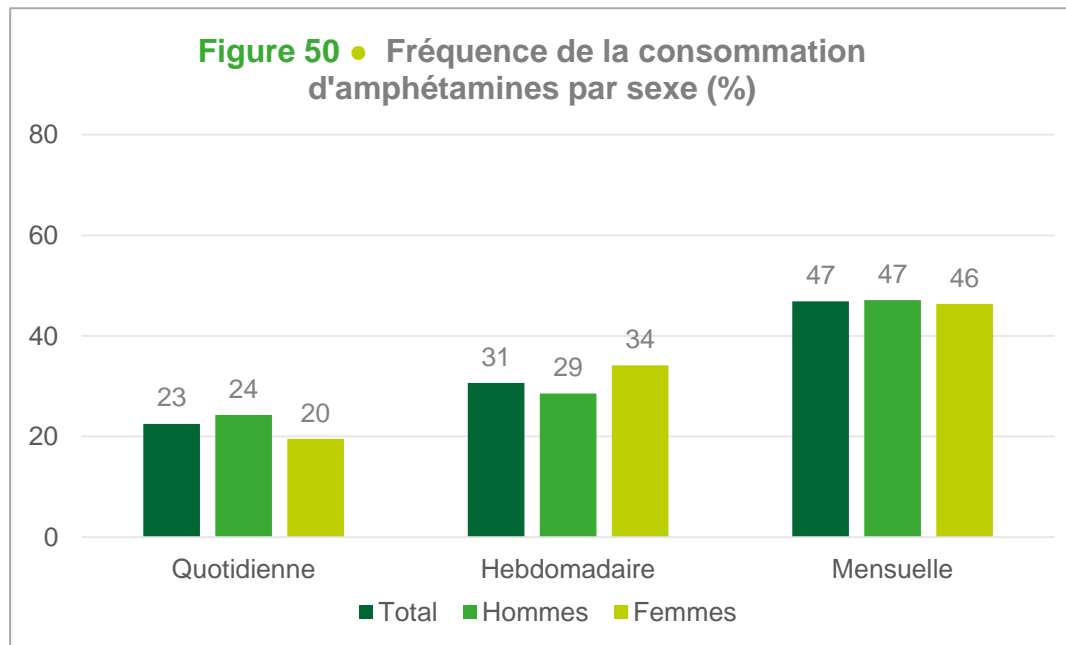
Question : Combien de fois avez-vous utilisé la kétamine pour...



# AMPHETAMINES

# Caractéristiques sociodémographiques

- Près d'un quart des consommateurs d'amphétamines utilisent cette drogue quotidiennement, 31 % hebdomadairement et 47 % mensuellement.
- En ce qui concerne les différences entre les groupes d'âge, les utilisateurs plus âgés (40 ans ou plus) sont beaucoup plus susceptibles de consommer cette substance plus régulièrement que les jeunes. Par exemple, la moitié des personnes âgées de plus de 40 ans consomment quotidiennement des amphétamines, contre seulement 22 % des trentenaires.

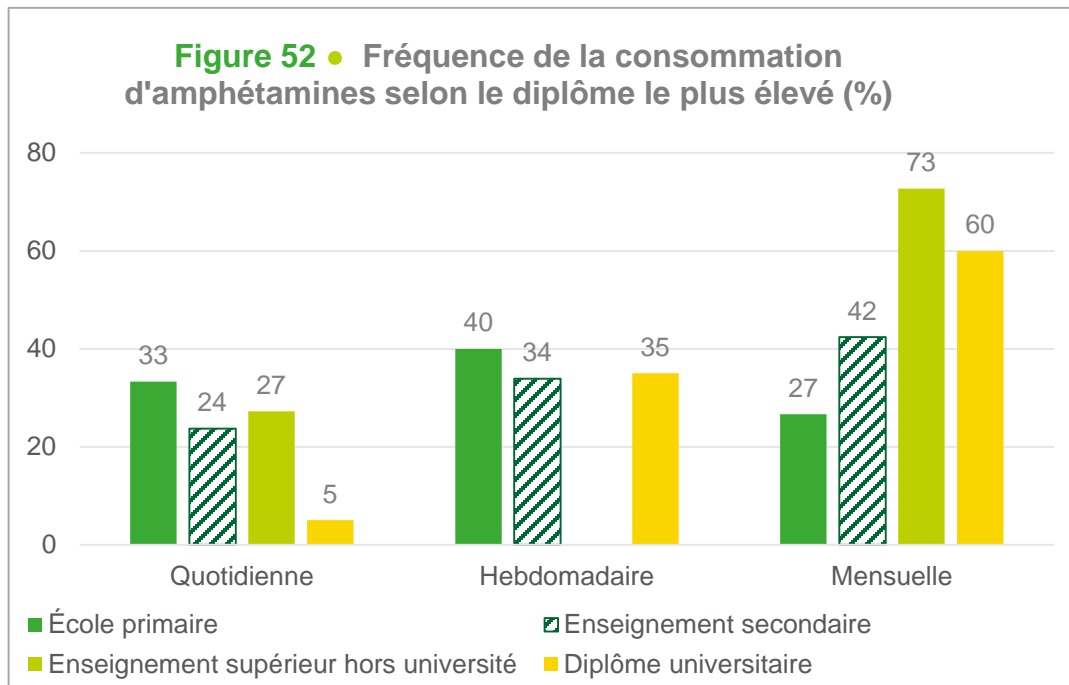


Question : Nous aimerions vous poser quelques questions sur votre consommation d'amphétamines au cours du mois dernier. Combien de fois avez-vous pris des amphétamines ?

**Attention :** Petit échantillon (<30) de consommateurs d'amphétamines sur 40 ans.

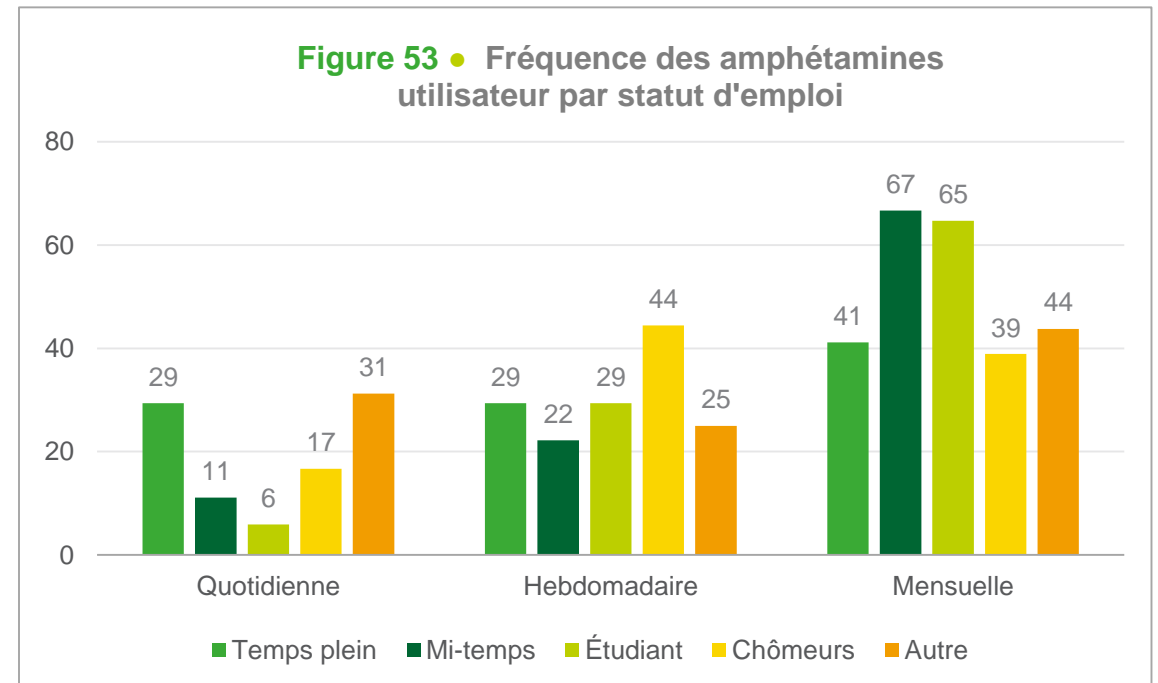
# Caractéristiques sociodémographiques

- Les usagers ayant un faible niveau d'éducation consomment plus souvent cette drogue.
- Les travailleurs à temps plein consomment plus souvent des amphétamines que les utilisateurs ayant une situation professionnelle différente. Par exemple, un tiers des travailleurs à temps plein l'utilisent quotidiennement, alors que seulement 11 % des travailleurs à temps partiel le font.



Question : Quel est le plus haut diplôme ou grade que vous avez obtenu ?

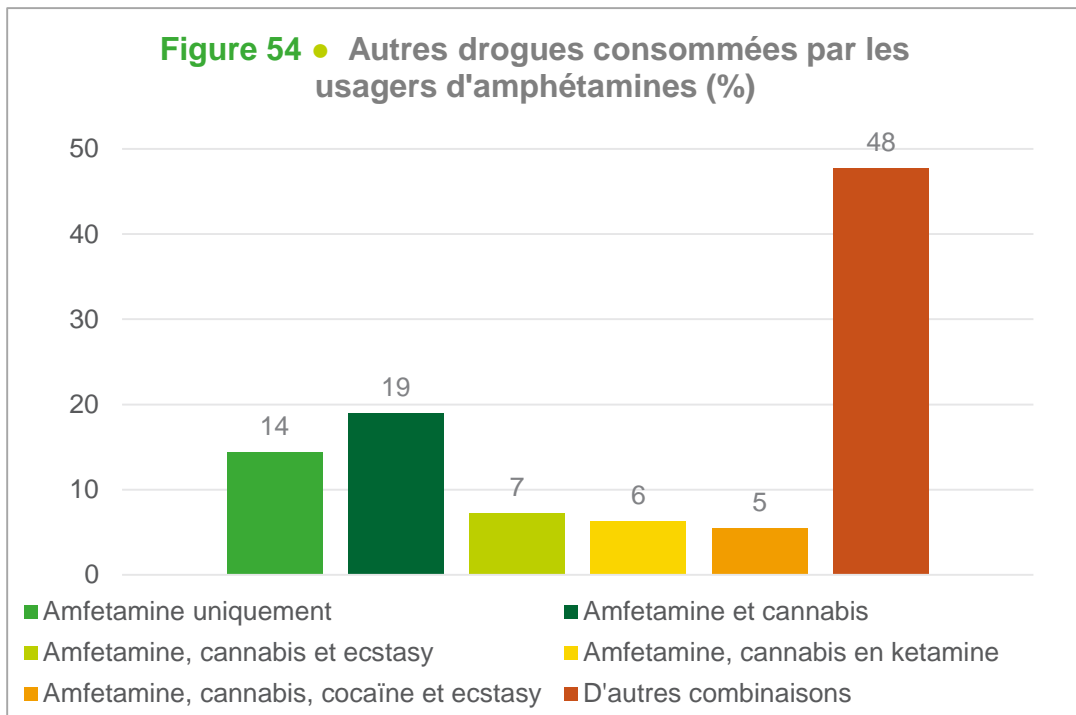
**Attention :** Échantillon de petite taille (<30) de consommateurs d'amphétamines ayant un niveau d'éducation secondaire.



Question : Quelle description reflète votre situation de travail au cours des 7 derniers jours ?

## Consommation d'autres drogues

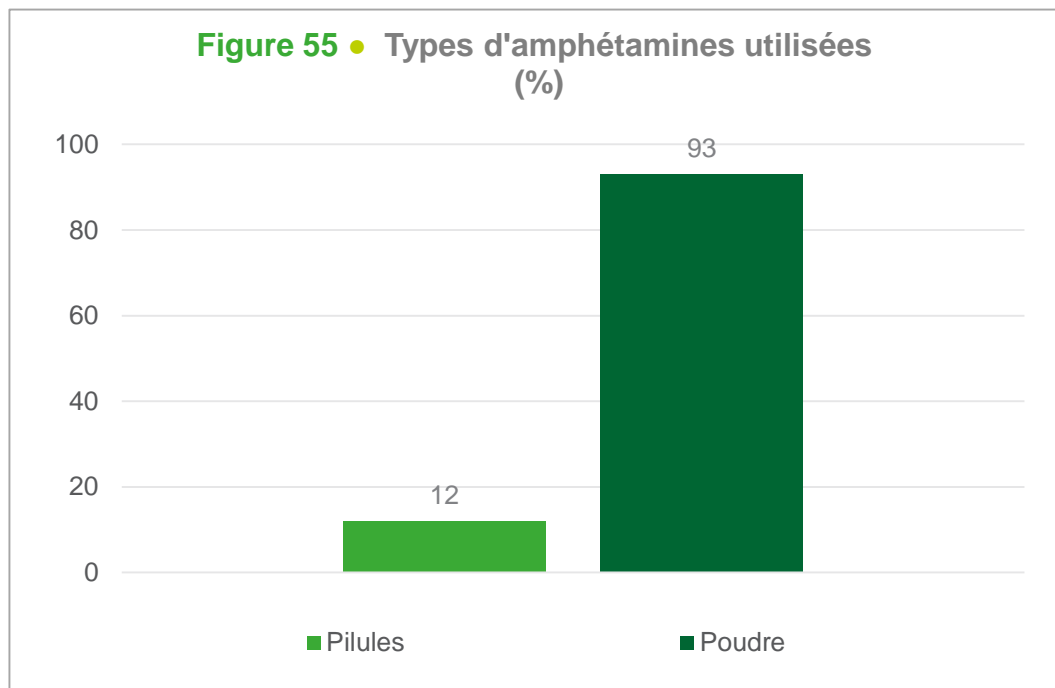
- La drogue la plus populaire parmi les consommateurs d'amphétamines est le cannabis. Environ un utilisateur sur cinq dit l'avoir utilisé au cours du dernier mois (19 %).



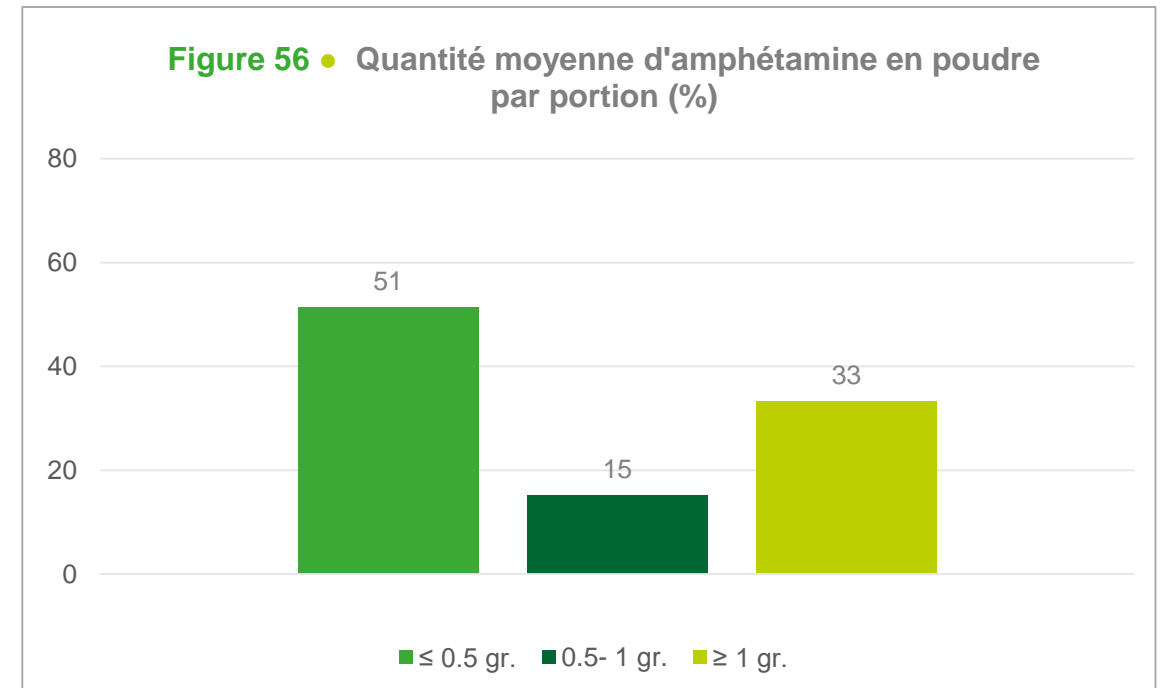
Source: Pexels.com/Tima Miroshnichenko

# Types d'amphétamines consommées et quantité moyenne d'amphétamines consommées

- Presque tous les consommateurs d'amphétamines ont déclaré l'utiliser sous forme de poudre.
- La moitié des usagers d'amphétamines consomment un demi-gramme ou moins de drogue au cours d'une journée de consommation ; 15 % en consomment entre 0,5 et 1 gramme.



Question : Quelles formes d'amphétamines avez-vous utilisées ?

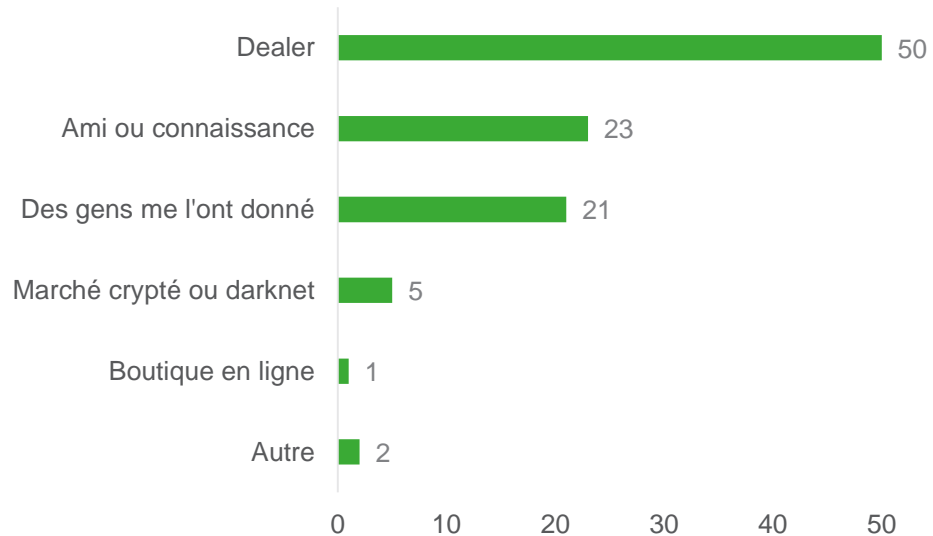


Question : Combien de grammes de poudre ou de cristaux avez-vous consommés au cours d'une journée typique lorsque vous avez utilisé des amphétamines ? Veuillez donner votre meilleure estimation.

# Source d'approvisionnement et lieu d'utilisation

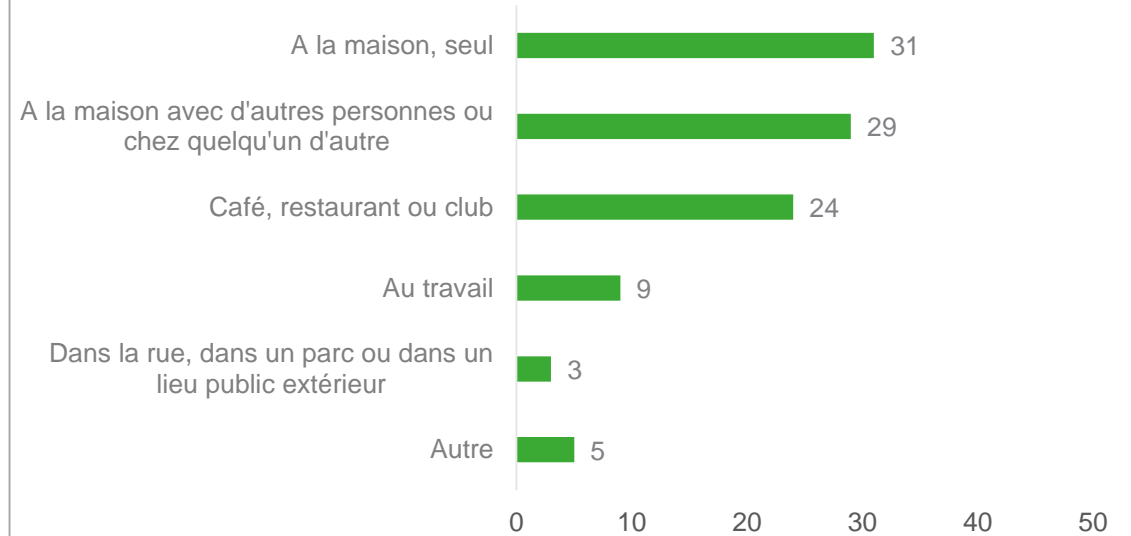
- La moitié des consommateurs d'amphétamines se procurent cette drogue auprès d'un dealer, un sur cinq auprès d'un ami ou d'une connaissance et un nombre similaire auprès d'autres personnes.
- Les consommateurs prennent généralement des amphétamines seuls à la maison ou avec d'autres personnes.

**Figure 57** • Source d'achat des amphétamines (%)



Question: Pensez à la dernière fois que vous avez pris de l'amphétamine, où l'avez-vous trouvée ?

**Figure 58** • Lieu le plus populaire pour consommer des amphétamines (%)

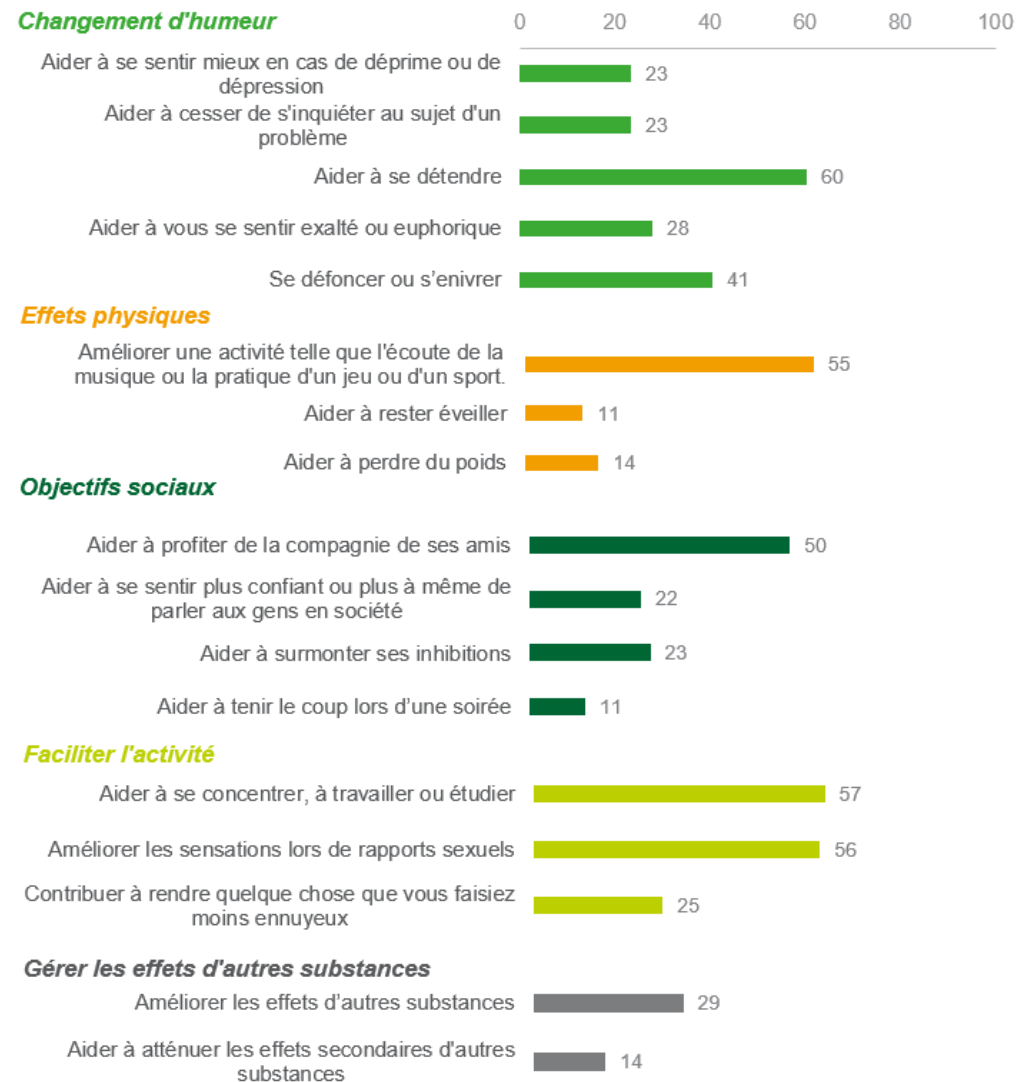


Question : Où avez-vous consommé des amphétamines le plus souvent ?

# Motivations liées à la consommation d'amphétamines

- Comme pour les autres drogues, la plupart des répondants ont répondu qu'ils consomment des amphétamines principalement pour se détendre (60%).
- D'autres raisons fréquemment évoquées sont d'améliorer une activité, comme écouter de la musique, améliorer les sensations lors de rapports sexuels, profiter de la compagnie d'amis ou se concentrer.

Figure 59 • Motivation à consommer de l'amphétamine (%)



Question : Combien de fois avez-vous utilisé des amphétamines pour...

## Contact

Elena Damian • [elena.damian@sciensano.be](mailto:elena.damian@sciensano.be)  
Unité des drogues illicites, Sciensano • [bmccda@sciensano.be](mailto:bmccda@sciensano.be)

Sciensano • Juliette Wytsmanstraat 14 • 1050 Brussel • België  
T +32 2 642 51 11 • T Pers +32 2 642 54 20 • [info@sciensano.be](mailto:info@sciensano.be) • [www.sciensano.be](http://www.sciensano.be)