

ABSENCE AU TRAVAIL

Enquête de Santé 2018



STEFAAN DEMAREST • FINABA BERETE • RANA CHARAFEDDINE •
JOHAN VAN DER HEYDEN

Sciensano

Epidémiologie et santé publique - Mode de vie et maladies chroniques

HIS 2018

Juillet 2019 • Bruxelles • Belgique
Numéro de référence interne : 2019/013



Auteur principal : Stefaan Demarest



Réviseur et traducteur : Finaba Berete



Éditeurs : Rana Charafeddine, Johan Van der Heyden

Personne de contact : Stefaan Demarest • T +32 2 642 57 94 • stefaan.demarest@sciensano.be

Merci de citer cette publication comme suit :

S. Demarest, F. Berete, R. Charafeddine, J. Van der Heyden. Enquête de santé 2018 : Absence au travail. Bruxelles, Belgique : Sciensano. Numéro de rapport : D/2019/14.440/32. Disponible en ligne : www.enquetesante.be

TABLE DES MATIÈRES



RÉSUMÉ	6
INTRODUCTION	7
QUESTIONS	8
INDICATEURS	9
RÉSULTATS	10
1. Absence au travail	10
1.1. Prévalence en Belgique	10
1.2. Évolution	10
1.3. Différences démographiques.....	11
1.4. Différences socio-économiques.....	12
2. Durée de l'absence au travail	12
2.1. Moyenne en Belgique.....	12
2.2. Évolution	12
2.3. Différences démographiques.....	13
2.4. Différences socio-économiques.....	14
2.5. Analyses complémentaires.....	14
RÉFÉRENCES	16
TABLEAUX DE SYNTHÈSE	17
LISTE DES TABLEAUX	18

RÉSUMÉ



Depuis la dernière enquête de santé (2013), deux questions concernant les absences au travail à cause d'un problème de santé ont été ajoutées au questionnaire. Le groupe cible est celui des personnes qui ont une activité professionnelle dans le groupe d'âge des 15-64 ans. On vérifie si les salariés ont pris un congé de maladie au cours des 12 mois qui ont précédé l'enquête et - si tel a été le cas - le nombre total de jours d'absence au travail. Sur cette base, le nombre moyen de jours d'absence au travail peut être calculé. On peut résumer les résultats comme suit :

- Pas moins de 2 personnes actives sur 5 étaient absentes au travail l'année dernière en raison de problèmes de santé, un nombre qui n'a guère changé par rapport aux résultats de l'enquête de santé précédente.
- En particulier (mais pas exclusivement) dans le groupe d'âge des 25-34 ans, les femmes indiquent plus que les hommes avoir été absentes au travail. Cela est probablement lié au congé de maternité.
- L'absence au travail n'est pas liée à l'âge : il n'est donc pas vrai que les salariés plus âgés déclarent davantage d'absences au travail.
- L'absence au travail n'est pas liée au niveau d'éducation : il n'est donc pas vrai que les personnes ayant un niveau d'instruction peu élevé déclarent davantage d'absences au travail.
- En moyenne, une personne active s'absente au travail pendant 12 jours par an. Toutefois, cette moyenne est plus faible en Région bruxelloise par rapport aux deux autres régions.
- En moyenne, les femmes s'absentent au travail légèrement (mais pas significativement) plus longtemps que les hommes en raison de problèmes de santé. Cette différence peut également s'expliquer (en partie) par la durée de l'absence due à la grossesse et à l'accouchement.

En conclusion, les résultats de l'enquête de santé confirment ce que d'autres sources indiquent également : environ 40 % de la population active déclare avoir été absente au travail pendant l'année en raison de problèmes de santé, un pourcentage plutôt stable. En moyenne, une personne active s'absente au travail 12 jours par an en raison de problèmes de santé.

INTRODUCTION



Malgré le fait que les absences au travail pour un problème de santé (plus couramment appelés “congés de maladie” ou encore absentéisme) ont un impact économique énorme, l’intérêt pour ce phénomène ne s’est développé que récemment. Ce sujet a en effet commencé à être étudié dans la plupart des pays européens depuis les années nonante. C’est une problématique qui a pris de plus en plus de place dans l’actualité socio-économique belge et européenne (1). Une enquête menée par Securex en 2018 auprès d’un échantillon représentatif de plus de 200.000 salariés du secteur privé belge, montre qu’au cours du premier semestre 2018, 7 salariés sur 100 étaient absents au travail en moyenne par jour ouvrable pour cause de maladie ou d’accident privé. Toujours au premier semestre de 2018, l’augmentation quasi continue de congés de maladie dans le secteur privé belge se poursuit depuis 2001. Le taux de personnes rapportant des maladies dans les entreprises comptant jusqu’à 1000 salariés, est passé de 6,7 % au premier semestre de 2017 à 6,9 % au premier semestre de 2018. La cause de cette augmentation est due aux maladies de longue durée (plus d’un an) avec une augmentation de 4% et aux maladies de courte durée (moins d’un mois) avec une augmentation de 6%. Le taux de maladies à moyen terme (de 1 mois à 1 an) est resté stable (2).

La littérature scientifique a mis en évidence toute une série de causes liées à l’absentéisme; ces dernières peuvent être séparées grosso modo en trois catégories: les facteurs sociétaux, les caractéristiques propres du travail et les facteurs individuels (3). Des facteurs sociaux tels que les caractéristiques du système de sécurité sociale ou des régimes spécifiques au sein de ce système, l’état de l’économie, l’éthique du travail dominante,... peuvent être associés au taux de congés de maladie.

La recherche en sociologie du travail montre que les caractéristiques spécifiques de ce dernier (par exemple la charge de travail, la manière dont un employeur exerce son contrôle, les conditions de travail, le support social sur les lieux du travail, la sécurité de l’emploi, ...) peuvent influencer le niveau d’absentéisme. Les chiffres montrent que le stress lié au travail, la dépression et l’anxiété font partie des cinq principales causes d’absentéisme.

Enfin les facteurs individuels comme l’âge, le sexe, le statut socio-économique, l’équilibre vie professionnelle-vie personnelle et familiale et l’état de santé sont bien entendu aussi associés avec la fréquence des absences au travail.

La relation entre l’absentéisme et les problèmes de santé n’est pas linéaire si l’on se réfère à la littérature scientifique ; il y a en effet de nombreux autres facteurs intermédiaires qui interviennent. Les absences au travail de longue durée sont plutôt associés à la morbidité tandis que les congés de maladie de courte durée sont plutôt liés à des facteurs psychosociaux comme la sensibilité au stress et la capacité de faire face. Les absences au travail liés à des problèmes de santé semblent en outre être en lien avec le type de travail : chez les ouvriers on trouve comme première cause d’absences au travail de courte durée, les maladies générales comme les refroidissements, la grippe et les problèmes d’estomac; viennent ensuite les problèmes liés au système locomoteur, les douleurs au dos et le stress. Les absences de longue durée sont en rapport avec des problèmes de santé aigus, les douleurs au dos, les problèmes liés au système locomoteur et le stress. Chez les employés, on trouve aussi comme première cause d’absences au travail de courte durée, les maladies générales comme les refroidissements, la grippe et les problèmes d’estomac; le stress est la 2^{ème} cause de congé de maladie de courte durée, suivi par les problèmes liés au système locomoteur, les raisons privées et les douleurs au dos. Les absences de longue durée sont en rapport en premier lieu avec le stress, suivi des problèmes de santé aigus, les problèmes de santé mentale, et les problèmes liés au système locomoteur(4).

QUESTIONS

Les questions au sujet des congés de maladie (en raison des problèmes de santé de la personne interrogée elle-même) proviennent de l'enquête de santé européenne; elles ont été introduites depuis 2013 dans l'enquête de santé en Belgique dans le questionnaire face à face. Les questions concernant les congés de maladie n'ont été posées qu'aux répondants qui ont indiqué qu'ils avaient un emploi rémunéré pendant l'enquête. Aucun critère d'âge n'a été utilisé. Néanmoins, les résultats seront présentés pour la population " active ", c'est-à-dire la population âgée de 15 à 64 ans.

Les répondants qui ont indiqué qu'ils avaient été absents au travail au cours des 12 derniers mois pour un problème de santé ont été interrogés sur la durée totale de leur absence, en jours. L'interprétation des résultats doit être faite avec prudence : les répondants ne font peut-être pas tous la distinction entre les jours ouvrables et les jours de fin de semaine et la durée de l'absence est exprimée en semaines ou en mois - y compris les jours de fin de semaine - mais est enregistrée par les enquêteurs en jours. En outre, il n'a été possible d'estimer que le nombre de jours d'absence au travail en raison de problèmes de santé. Il est important de noter qu'aucune question n'a été posée quant aux problèmes de santé à l'origine de l'absence au travail.

Questions utilisées dans l'enquête de santé 2018

- AW.01.** Au cours des 12 derniers mois, avez-vous été absent(e) de votre travail pour des raisons de santé? Prenez en considération toutes les maladies, blessures et autres problèmes de santé que vous auriez eus et qui ont entraîné une absence au travail. *Oui/Non.*
- AW.02.** Au cours des 12 derniers mois, combien de jours au total étiez-vous absent(e) de votre travail pour des raisons de santé? Si vous ne connaissez pas le nombre exact de jours, veuillez donner une estimation.

INDICATEURS

- AW01_1** Pourcentage de la population active ayant rapporté une absence au travail pour des problèmes personnels de santé au cours des 12 derniers mois. Cet indicateur ne s'applique qu'à la population active (âgée de 15 à 64 ans), c'est-à-dire aux personnes interrogées qui ont indiqué qu'elles ont actuellement un emploi, éventuellement interrompu temporairement.
- AW02_1** Nombre moyen de jours d'absence au travail pour des problèmes personnels de santé au cours des 12 derniers mois au sein de la population active. Pour cet indicateur, le nombre moyen de jours d'absence au travail est calculé pour l'ensemble de la population active, y compris ceux qui n'ont pas déclaré d'absences au travail.
- AW02_2** Nombre moyen de jours d'absence au travail pour des raisons de problèmes personnels de santé au cours des 12 derniers mois au sein de la population active ayant indiqué qu'elle s'était absentée du travail. Cet indicateur ne concerne que ceux qui ont déclaré une absence au travail.

RÉSULTATS

1. Absence au travail

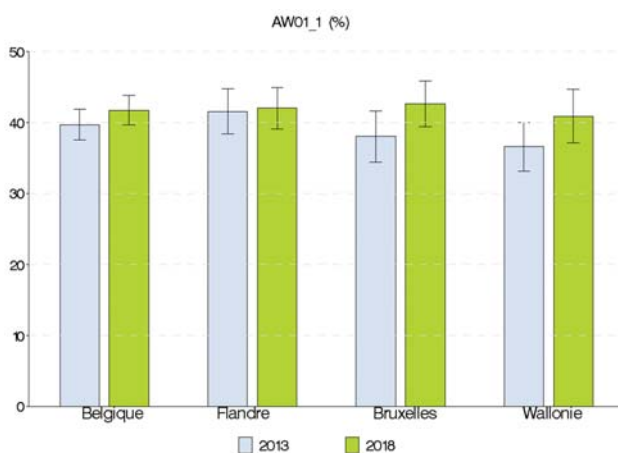
1.1. PRÉVALENCE EN BELGIQUE

En Belgique, 41,7% de la population active (âgée de 15 à 64 ans) indique s'être absentée au travail au cours des douze derniers mois en raison de problèmes de santé (on fait abstraction ici du nombre de jours d'absence au travail).

Spécificités régionales

C'est en Région bruxelloise que la prévalence des absences au travail est la plus élevée (42,7%), suivie de la Région flamande (42%) et de la Région wallonne (40,9%), mais ces différences ne sont pas statistiquement significatives (Figure 1).

Figure 1 | Pourcentage de la population active ayant rapporté une absence au travail pour des raisons de santé au cours des 12 derniers mois, par année et par région, Enquête de santé, Belgique 2018



1.2. ÉVOLUTION

Par rapport à 2013 (première année pour laquelle cet indicateur a pu être calculé), le pourcentage de la population active absente au travail a légèrement augmenté (de 39,7% à 41,7%), mais cette augmentation n'est pas statistiquement significative (Figure 1).

Spécificités régionales

En Région flamande, il n'y a pratiquement pas de changement au cours du temps (de 41,5% en 2013 à 42,0% en 2018). En Région bruxelloise (de 38,0% en 2013 à 42,7% en 2018) et en Région wallonne (de 36,6% en 2013 à 40,9% en 2018), les chiffres bruts montrent une augmentation plus prononcée, mais pas toujours statistiquement significative (Figure 1).

1.3. DIFFÉRENCES DÉMOGRAPHIQUES

La proportion de femmes indiquant s'être absentes au travail en raison de problèmes de santé est plus élevée (45,0%) que celle des hommes (38,9%). Cette différence n'est pas statistiquement significative après correction pour l'âge.

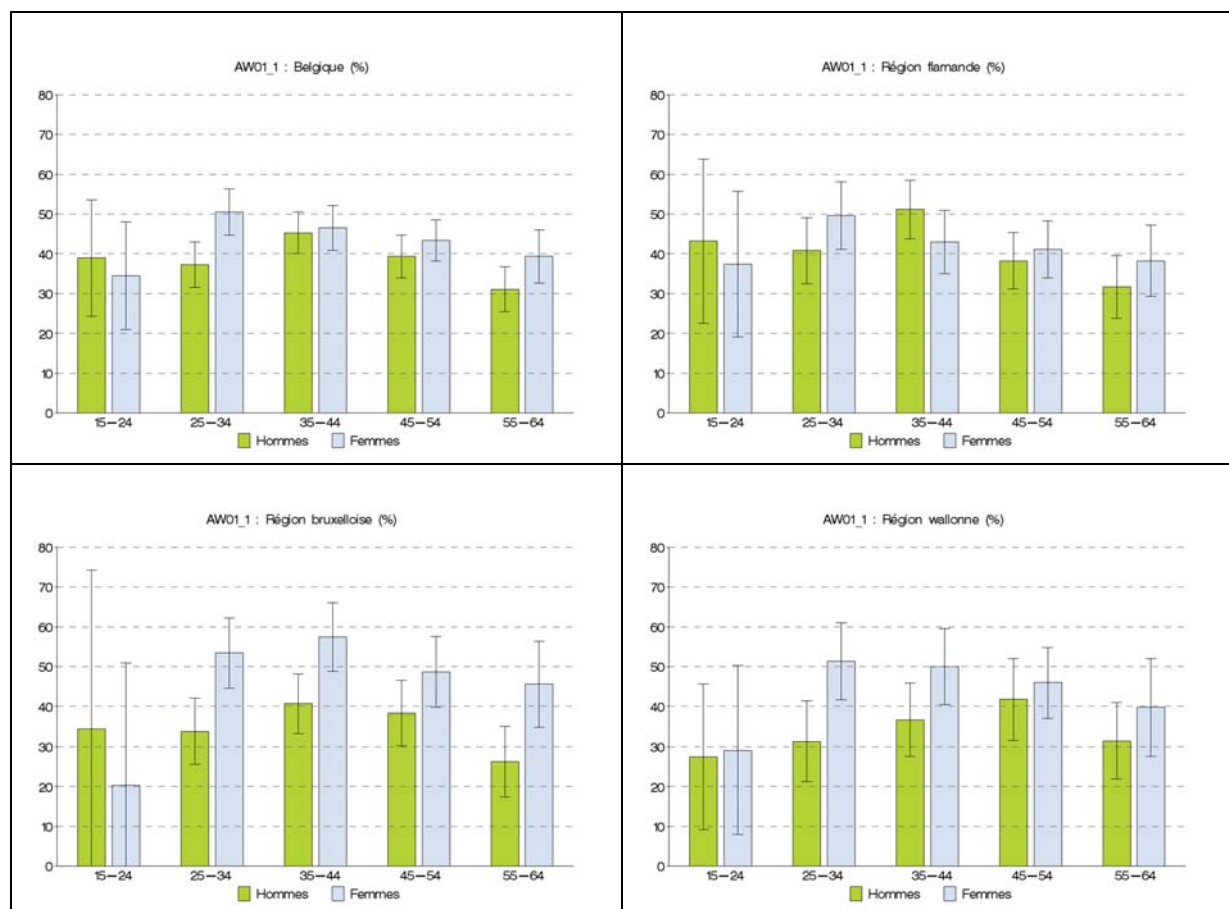
Globalement, la proportion de personnes qui déclarent avoir pris au moins un congé de maladie par an diminue avec l'âge (de 37,0% chez les 15-24 ans à 35,0% chez les 55-64 ans) ; la différence entre les groupes d'âge n'est toutefois pas statistiquement significative après correction pour le sexe.

Cependant, le profil est différent entre les hommes et les femmes : la proportion d'hommes indiquant qu'ils ont été absents au travail augmente avec l'âge et ce jusqu'au groupe d'âge de 35-44 ans, après quoi elle diminue à nouveau légèrement. Comparativement aux autres groupes d'âge, les femmes de 25 à 34 ans ont le plus souvent indiqué qu'elles avaient été (au moins une fois) absentes au travail. Ceci est sans doute dû à l'absence au travail pour cause de congé de maternité (Figure 2).

Spécificités régionales

En Région flamande, les hommes (41,1%) indiquent qu'ils ont été absents au travail presque autant que les femmes (43,1%). Tant en Région bruxelloise (35,7% chez les hommes contre 51,4% chez les femmes) qu'en Région wallonne (35,8% chez les hommes contre 46,8% chez les femmes), le pourcentage de femmes déclarant avoir été absentes au travail est nettement plus élevé que pour les hommes.

Figure 2 | Pourcentage de la population active ayant rapporté une absence au travail pour des raisons de santé au cours des 12 derniers mois, par sexe, par âge et par région, Enquête de santé, Belgique 2018



1.4. DIFFÉRENCES SOCIO-ÉCONOMIQUES

Il n'existe pas de gradient socio-économique pour l'absence au travail. La prévalence de l'absentéisme au travail est la plus faible chez personnes ayant au plus un diplôme du secondaire inférieur (31%), mais les différences avec les autres niveaux d'instruction ne sont ni systématiques ni statistiquement significatives.

2. Durée de l'absence au travail

Ceux qui ont indiqué qu'ils avaient été absents au travail à cause de problèmes personnels de santé au cours de l'année précédant l'enquête ont été invités à indiquer le nombre de jours d'absence. Dans les résultats discutés ci-dessous (nombre moyen de jours d'absence au travail), la valeur "0" est attribuée aux personnes qui ont indiqué qu'elles n'avaient pas été absentes au travail).

2.1. MOYENNE EN BELGIQUE

En Belgique, une personne professionnellement active (15-64 ans) a pris en moyenne en 2018, 12,3 jours de congé maladie par an.

Spécificités régionales

Le nombre moyen de jours d'absence au travail pour raisons de santé est plus faible en Région bruxelloise (9 jours) et sensiblement plus élevé en Région wallonne (15,9 jours) (Figure 3).

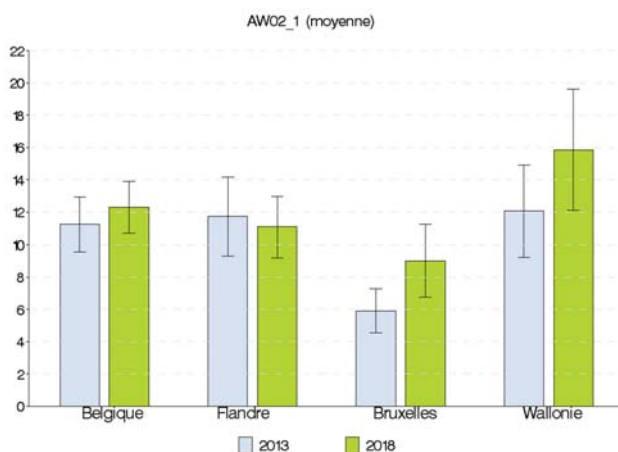
2.2. ÉVOLUTION

Le nombre moyen de jours d'absence au travail a légèrement augmenté entre 2013 et 2018 (de 11,2 jours en 2013 à 12,3 jours en 2018), toutefois, cette augmentation n'est pas statistiquement significative.

Spécificités régionales

En Région flamande, le nombre moyen de jours d'absence au travail est resté pratiquement inchangé sur la période 2013-2018 (11,7 jours en 2013, 11,1 jours en 2018), tandis que cette moyenne a augmenté (mais non de manière statistiquement significative) en Région bruxelloise (de 5,9 jours en 2013 à 9 jours en 2018) et en Région wallonne (de 12,1 jours en 2013 à 15,9 jours en 2018).

Figure 3 | Nombre moyen de jours d'absence au travail pour des raisons de santé au cours des 12 derniers mois au sein de la population active, par région et par année, Enquête de santé, Belgique 2018



2.3. DIFFÉRENCES DÉMOGRAPHIQUES

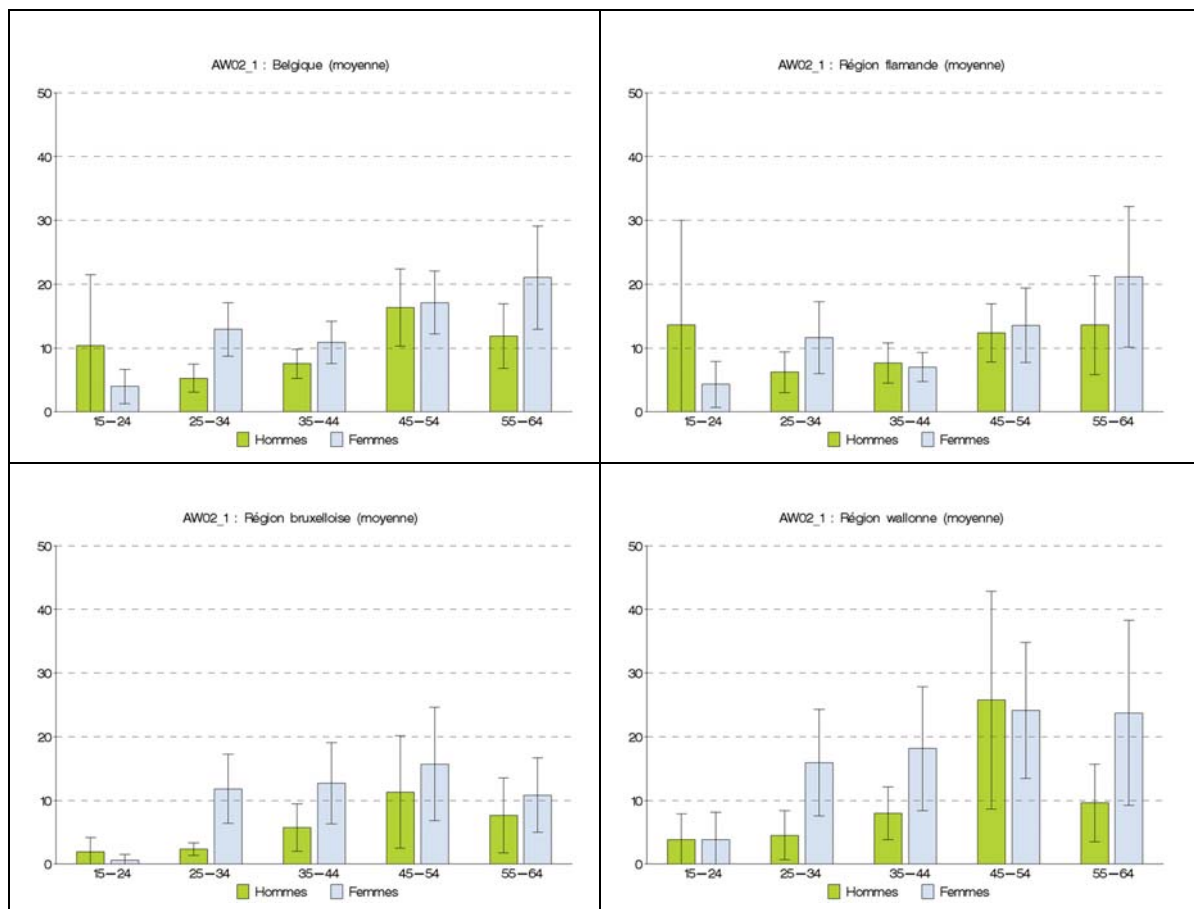
Parmi la population active, les hommes s'absentent au travail en moyenne 10,4 jours par an en raison de problèmes de santé. Pour les femmes, cette moyenne est de 14,6 jours. Après correction pour l'âge, le nombre moyen de jours d'absence au travail ne diffère pas selon le sexe.

Le nombre moyen de jours d'absence au travail semble varier en fonction de l'âge : il augmente à partir du groupe d'âge 15-24 ans (7,6 jours en moyenne) jusqu'au groupe d'âge 45-54 ans (16,7 jours en moyenne) pour se stabiliser par la suite (16,2 jours parmi les plus âgés). Les différences observées entre les groupes d'âge ne sont toutefois pas statistiquement significatives. Chez les femmes, le nombre moyen de jours d'absence au travail est le plus élevé dans le groupe d'âge 25-34 ans (et dans les groupes les plus âgés) ; chez les hommes, cette moyenne est la plus élevée dans le groupe d'âge 45-54 ans (Figure 4).

Spécificités régionales

Dans toutes les Régions, le nombre moyen de jours d'absence au travail est plus élevé chez les femmes que chez les hommes. En Région bruxelloise, cette moyenne est deux fois plus élevée chez les femmes (12,6 jours) que chez les hommes (6,2 jours). En Région wallonne, la différence est de 7 jours (moyenne de 12,5 jours pour les hommes et 19,7 jours pour les femmes). Ce n'est que dans la Région bruxelloise que la différence est significative après correction pour l'âge. Aucune association significative entre l'âge et le nombre moyen de jours d'absence au travail ne peut être établie (Figure 4).

Figure 4 | Nombre moyen de jours d'absence au travail pour des raisons de santé au cours des 12 derniers mois au sein de la population active par sexe, par âge et par région, Enquête de santé, Belgique 2018



2.4. DIFFÉRENCES SOCIO-ÉCONOMIQUES

Le nombre moyen de jours d'absence au travail varie en fonction du niveau d'éducation, sans qu'il y ait un réel gradient. Cette moyenne est la plus faible pour les plus instruits. Les différences observées entre les niveaux d'instruction ne sont toutefois pas statistiquement significatives.

2.5. ANALYSES COMPLÉMENTAIRES

Dans ce qui précède, il s'agissait du nombre moyen de jours d'absence au travail parmi la population active, y compris ceux qui n'ont pas signalé d'absences. Cependant, l'attention peut également être portée sur le nombre moyen de jours d'absence calculé exclusivement pour les personnes ayant signalé une absence au travail pour des raisons de santé (indicateur AW02_2). Parmi ceux-ci, en 2018, le nombre moyen de jours d'absence au travail était de 29,5 jours, un nombre légèrement (mais pas significativement) plus élevé qu'en 2013 (28,4 jours en moyenne).

SYNTHÈSE ET CONCLUSION



Deux questions ont été posées dans le cadre de l'enquête de santé 2018 au sujet de la fréquence des absences au travail pour des raisons de santé : la première permet de vérifier si la population professionnellement active a pris au moins un jour de congé de maladie au cours des 12 derniers mois et la deuxième vise à évaluer le nombre total de jours d'absence au travail qui ont été pris au cours de la même période.

Description de la situation en Belgique d'après les résultats de l'Enquête Santé 2018

Les résultats montrent que les absences au travail pour causes de maladie sont loin d'être un phénomène rare : quatre personnes professionnellement actives sur dix déclarent en effet avoir pris un congé maladie au cours de l'année écoulée. Globalement, en prenant en compte les personnes qui n'ont pas pris de congé maladie, cela représente 12 jours de travail perdus par personne active à cause des problèmes de santé. Il est toutefois important de noter que pour les femmes, l'absence au travail et la durée de l'absence peuvent être influencées par le congé de maternité et que les informations recueillies dans le cadre de l'enquête de santé ne permettent pas de calculer la durée moyenne de chaque absence au travail. En outre, on peut supposer que le nombre de jours d'absence au travail est légèrement surestimé, car aucune distinction n'a été faite entre les jours de la semaine et les jours de fin de semaine.

Les résultats bruts montrent que (1) les femmes professionnellement actives sont plus nombreuses à avoir pris au moins un jour de congé maladie que les hommes ; (2) le nombre moyen de jours d'absence au travail est supérieur pour les femmes (14,6 jours) que pour les hommes (10,4 jours). Toutefois, ces différences ne sont pas statistiquement significatives après correction pour l'âge.

Données comparatives

Sur base de données provenant de 700.000 employés de 20.500 entreprises belges du secteur privé, le prestataire de services SD Worx conclut qu'en 2018, 64% des employés étaient absents pendant au moins un jour pour cause de maladie. Un pourcentage encore plus élevé que celui de l'enquête de santé. Cette différence s'explique par le fait que (1) l'étude SD Worx est limitée au secteur privé et (2) les données de SD Worx sont des données administratives concernant les absences au travail. L'enquête de santé est une enquête dans laquelle des aspects tels que les comportements socialement souhaitables, mais aussi les problèmes de la période de référence (1 an) et les problèmes de mémoire (par exemple lorsqu'il s'agit d'une courte absence au travail) peuvent influencer les résultats.

Recommandations

Les causes de l'absence au travail sont multifactorielles : les caractéristiques macroéconomiques telles que la situation économique et les conséquences pour le marché du travail et la présence ou l'absence de protection (financière) contre les conséquences de l'absence au travail, les méso-éléments comme le contenu du travail, les mesures prises au niveau de l'entreprise pour prévenir l'absentéisme, mais aussi les caractéristiques individuelles (âge, sexe, état de santé) ont une incidence sur (l'évolution) de l'absence au travail. Il est certain que l'évolution à long terme indique une augmentation du pourcentage des personnes actives qui sont absentes au travail pour une courte ou longue période. Dans la littérature scientifique sur l'absence au travail, l'accent est principalement mis sur les mesures préventives au niveau de l'entreprise. Il peut s'agir, par exemple, d'interventions sur le contenu du travail (par exemple, moins de charge de travail et plus d'autonomie), d'initiatives dans le domaine de la cohésion d'équipe, du coaching ou de la gestion des personnes, d'investissements dans un climat social constructif ou d'initiatives plus larges liées à la gestion des ressources humaines telles qu'une politique du personnel adaptée à l'âge ou une politique en matière d'employabilité durable.

RÉFÉRENCES



1. Claeys, E., Kittel, F., Godin, I, De Bacquer, D., and De Backer, G. Bellstress III - Onderzoek naar determinanten van werkverzuim wegens ziekte bij mannen en vrouwen - Onderzoeksrapport. 2007. FOD WASO.
2. Securex. Absenteïsme 2018: 4 afwezigen 10 langer dan een jaar ziek. 2018.
3. Schaufeli WBBAB, Van Rhenen W. How changes in job demands and resources predict burnout, work engagement, and sickness absenteeism. J.Organiz.Behav. 2009.
4. CIPD. Absence management - Annual Report 2013. CIPD. 2014.
5. De Prins P. 12 sleutels voor duurzaam HRM. Winst voor de organisatie, medewerkers én maatschappij. Leuven: Acco, 2015.

TABLEAUX DE SYNTHÈSE

Tableau 1. Évolution de l'absence au travail en Belgique 2013 - 2018

Population active (15-64 ans)	2013	2018
Prévalence des absences au travail dues à des problèmes de santé	37,2	36,7
Nombre moyen de jours d'absence au travail pour des raisons de santé	11,2	12,3

Tableau 2. Évolution de l'absence au travail en Région flamande 2013 - 2018

Population active (15-64 ans)	2013	2018
Prévalence des absences au travail dues à des problèmes de santé	41,5	42,0
Nombre moyen de jours d'absence au travail pour des raisons de santé	11,7	11,1

Tableau 3. Évolution de l'absence au travail en Région bruxelloise 2013 - 2018

Population active (15-64 ans)	2013	2018
Prévalence des absences au travail dues à des problèmes de santé	38,0	42,7
Nombre moyen de jours d'absence au travail pour des raisons de santé	5,9	9,0

Tableau 4. Évolution de l'absence au travail en Région wallonne 2013 - 2018

Population active (15-64 ans)	2013	2018
Prévalence des absences au travail dues à des problèmes de santé	36,6	40,9
Nombre moyen de jours d'absence au travail pour des raisons de santé	12,1	15,9

LISTE DES TABLEAUX



Tableau 1.	Évolution de l'absence au travail en Belgique 2013 - 2018.....	17
Tableau 2.	Évolution de l'absence au travail en Région flamande 2013 - 2018	17
Tableau 3.	Évolution de l'absence au travail en Région bruxelloise 2013 - 2018.....	17
Tableau 4.	Évolution de l'absence au travail en Région wallonne 2013 - 2018	17
Tableau 5.	Pourcentage de la population active ayant rapporté une absence au travail pour des raisons de santé au cours des 12 derniers mois, Belgique.....	19
Tableau 6.	Nombre moyen de jours d'absence au travail pour des raisons de santé au cours des 12 derniers mois au sein de la population active, Belgique.....	20
Tableau 7.	Pourcentage de la population active ayant rapporté une absence au travail pour des raisons de santé au cours des 12 derniers mois (parmi ceux qui étaient absents au travail), Belgique.....	21
Tableau 8.	Pourcentage de la population active ayant rapporté une absence au travail pour des raisons de santé au cours des 12 derniers mois, Région flamande.....	22
Tableau 9.	Nombre moyen de jours d'absence au travail pour des raisons de santé au cours des 12 derniers mois au sein de la population active, Région flamande	23
Tableau 10.	Pourcentage de la population active ayant rapporté une absence au travail pour des raisons de santé au cours des 12 derniers mois (parmi ceux qui étaient absents au travail), Région flamande.....	24
Tableau 11.	Pourcentage de la population active ayant rapporté une absence au travail pour des raisons de santé au cours des 12 derniers mois, Région bruxelloise	25
Tableau 12.	Nombre moyen de jours d'absence au travail pour des raisons de santé au cours des 12 derniers mois au sein de la population active, Région bruxelloise	26
Tableau 13.	Pourcentage de la population active ayant rapporté une absence au travail pour des raisons de santé au cours des 12 derniers mois (parmi ceux qui étaient absents au travail), Région bruxelloise	27
Tableau 14.	Pourcentage de la population active ayant rapporté une absence au travail pour des raisons de santé au cours des 12 derniers mois, Région wallonne	28
Tableau 15.	Nombre moyen de jours d'absence au travail pour des raisons de santé au cours des 12 derniers mois au sein de la population active, Région wallonne	29
Tableau 16.	Pourcentage de la population active ayant rapporté une absence au travail pour des raisons de santé au cours des 12 derniers mois (parmi ceux qui étaient absents au travail), Région wallonne	30

Tableau 5. Pourcentage de la population active ayant rapporté une absence au travail pour des raisons de santé au cours des 12 derniers mois, Belgique

AW01_1		Taux brut (%)	IC 95% brut	Taux stand*	IC 95% stand	N
SEXE	Homme	38,9	(36,2-41,7)	37,8	(34,7-41,0)	2441
	Femme	45,0	(42,1-47,8)	43,8	(40,6-47,0)	2224
GROUPE D'AGE	15 - 24	37,0	(27,0-47,0)	37,3	(28,1-47,7)	186
	25 - 34	43,7	(39,3-48,0)	43,8	(39,5-48,1)	1034
	35 - 44	45,9	(41,9-49,8)	46,1	(42,1-50,1)	1223
	45 - 54	41,1	(37,2-45,0)	41,4	(37,6-45,4)	1350
	55 - 64	35,0	(30,6-39,4)	35,1	(30,8-39,7)	872
NIVEAU D'INSTRUCTION	Primaire/sans diplôme	36,3	(22,7-49,8)	37,5	(25,4-51,4)	113
	Secondaire inférieur	31,0	(24,1-38,0)	31,1	(24,4-38,6)	328
	Secondaire supérieur	45,5	(41,6-49,3)	44,7	(40,7-48,8)	1355
	Enseignement supérieur	41,1	(38,4-43,9)	39,8	(36,6-43,0)	2838
REGION	Région flamande	42,0	(39,1-44,9)	41,1	(37,9-44,4)	1863
	Région bruxelloise	42,7	(39,4-45,9)	41,4	(37,8-45,1)	1183
	Région wallonne	40,9	(37,1-44,6)	39,8	(35,9-43,8)	1619
ANNEE	2013	39,7	(37,5-41,9)	39,0	(36,6-41,4)	4195
	2018	41,7	(39,6-43,9)	41,4	(39,1-43,8)	4665

Source: Enquête de Santé, Belgique, 2018

*Correction pour âge et/ou sexe sur base d'un modèle de régression logistique (Population belge de 2018 comme référence)

Tableau 6. Nombre moyen de jours d'absence au travail pour des raisons de santé au cours des 12 derniers mois au sein de la population active, Belgique

AW02_1		Moyenne brute	CI 95% brut	Moyenne stand*	CI 95% stand	N
SEXE	Homme	10,4	(8,2-12,5)	9,9	(7,6-12,2)	2437
	Femme	14,6	(12,2-16,9)	14,2	(11,7-16,7)	2214
GROUPE D'AGE	15 - 24	7,6	(1,4-13,8)	7,9	(1,8-14,0)	186
	25 - 34	8,9	(6,6-11,3)	9,0	(6,7-11,4)	1034
	35 - 44	9,1	(7,2-11,0)	9,2	(7,3-11,2)	1218
	45 - 54	16,7	(12,7-20,7)	16,9	(12,9-20,9)	1347
	55 - 64	16,2	(11,5-20,8)	16,3	(11,6-20,9)	866
NIVEAU D'INSTRUCTION	Primaire/sans diplôme	16,1	(1,3-31,0)	14,9	(-0,4-30,2)	111
	Secondaire inférieur	10,8	(5,8-15,8)	10,1	(5,0-15,1)	327
	Secondaire supérieur	13,9	(11,3-16,6)	13,9	(11,2-16,7)	1353
	Enseignement supérieur	11,4	(9,2-13,6)	11,0	(8,7-13,3)	2829
REGION	Région flamande	11,1	(9,2-13,0)	10,8	(8,7-13,0)	1863
	Région bruxelloise	9,0	(6,7-11,2)	9,3	(6,9-11,8)	1178
	Région wallonne	15,9	(12,1-19,6)	15,6	(11,9-19,2)	1610
ANNEE	2013	11,2	(9,5-12,9)	11,7	(9,6-13,8)	4187
	2018	12,3	(10,7-13,9)	12,6	(10,7-14,4)	4651

Source: Enquête de Santé, Belgique, 2018

*Correction pour âge et/ou sexe sur base d'un modèle de régression linéaire (Population belge de 2018 comme référence)

Tableau 7. Pourcentage de la population active ayant rapporté une absence au travail pour des raisons de santé au cours des 12 derniers mois (parmi ceux qui étaient absents au travail), Belgique

AW02_2		Moyenne brute	CI 95% brut	Moyenne stand*	CI 95% stand	N
SEXE	Homme	26,6	(21,4-31,8)	27,0	(21,4-32,7)	928
	Femme	32,4	(27,5-37,4)	33,1	(27,7-38,5)	1063
GROUPE D'AGE	15 - 24	20,5	(4,5-36,5)	21,1	(5,8-36,4)	79
	25 - 34	20,4	(15,4-25,5)	20,1	(15,1-25,1)	464
	35 - 44	19,8	(15,9-23,8)	20,0	(16,0-24,0)	564
	45 - 54	40,6	(31,6-49,7)	40,8	(31,8-49,9)	551
	55 - 64	46,4	(34,4-58,4)	46,3	(34,4-58,2)	333
NIVEAU D'INSTRUCTION	Primaire/sans diplôme	45,0	(21,7-68,3)	40,9	(1,0-80,8)	35
	Secondaire inférieur	34,9	(19,7-50,1)	31,7	(16,7-46,7)	112
	Secondaire supérieur	30,7	(25,3-36,1)	31,9	(26,4-37,5)	613
	Enseignement supérieur	27,8	(22,8-32,8)	27,9	(22,3-33,4)	1213
REGION	Région flamande	26,4	(22,2-30,6)	27,3	(22,3-32,4)	795
	Région bruxelloise	21,2	(16,2-26,2)	23,0	(17,4-28,6)	501
	Région wallonne	39,0	(30,4-47,5)	38,7	(30,4-47,1)	695
ANNEE	2013	28,4	(24,4-32,4)	30,4	(25,5-35,3)	1613
	2018	29,5	(25,9-33,1)	30,9	(26,6-35,2)	1991

Source: Enquête de Santé, Belgique, 2018

*Correction pour âge et/ou sexe sur base d'un modèle de régression linéaire (Population belge de 2018 comme référence)

Tableau 8. Pourcentage de la population active ayant rapporté une absence au travail pour des raisons de santé au cours des 12 derniers mois, Région flamande

AW01_1		Taux brut (%)	IC 95% brut	Taux stand*	IC 95% stand	N
SEXE	Homme	41,1	(37,2-44,9)	40,5	(36,3-44,8)	957
	Femme	43,1	(39,1-47,1)	42,4	(38,0-46,8)	906
GROUPE D'AGE	15 - 24	40,6	(27,0-54,2)	40,7	(28,4-54,2)	90
	25 - 34	45,0	(38,7-51,3)	45,1	(38,9-51,3)	407
	35 - 44	47,2	(41,8-52,7)	47,3	(41,9-52,7)	465
	45 - 54	39,5	(34,2-44,9)	39,6	(34,4-45,1)	542
	55 - 64	34,8	(28,8-40,9)	34,9	(29,1-41,1)	359
NIVEAU D'INSTRUCTION	Primaire/sans diplôme	38,9	(14,2-63,7)	41,0	(21,3-64,1)	28
	Secondaire inférieur	33,3	(22,5-44,1)	33,5	(23,6-45,2)	113
	Secondaire supérieur	48,0	(42,8-53,2)	47,3	(42,0-52,7)	610
	Enseignement supérieur	39,6	(35,8-43,4)	38,5	(34,4-42,8)	1111
ANNEE	2013	41,5	(38,4-44,7)	41,0	(37,6-44,5)	1502
	2018	42,0	(39,1-44,9)	41,9	(38,7-45,1)	1863

Source: Enquête de Santé, Belgique, 2018

*Correction pour âge et/ou sexe sur base d'un modèle de régression logistique (Population belge de 2018 comme référence)

Tableau 9. Nombre moyen de jours d'absence au travail pour des raisons de santé au cours des 12 derniers mois au sein de la population active, Région flamande

AW02_1		Moyenne brute	CI 95% brut	Moyenne stand*	CI 95% stand	N
SEXE	Homme	10,0	(7,7-12,3)	10,1	(7,3-12,9)	957
	Femme	12,3	(9,3-15,3)	12,5	(9,4-15,6)	906
GROUPE D'AGE	15 - 24	9,5	(0,6-18,4)	9,6	(1,0-18,2)	90
	25 - 34	8,8	(5,5-12,0)	8,8	(5,6-12,1)	407
	35 - 44	7,3	(5,4-9,3)	7,4	(5,4-9,3)	465
	45 - 54	12,9	(9,3-16,5)	13,0	(9,4-16,7)	542
	55 - 64	17,2	(10,6-23,8)	17,3	(10,6-23,9)	359
NIVEAU D'INSTRUCTION	Primaire/sans diplôme	17,8	(0,0-45,7)	15,9	(-12,2-43,9)	28
	Secondaire inférieur	11,1	(4,9-17,2)	10,4	(4,3-16,6)	113
	Secondaire supérieur	14,1	(10,7-17,6)	14,4	(10,9-17,9)	610
	Enseignement supérieur	9,2	(6,9-11,6)	9,3	(6,6-12,0)	1111
ANNEE	2013	11,7	(9,3-14,2)	13,0	(10,0-16,1)	1500
	2018	11,1	(9,2-13,0)	11,9	(9,5-14,2)	1863

Source: Enquête de Santé, Belgique, 2018

*Correction pour âge et/ou sexe sur base d'un modèle de régression linéaire (Population belge de 2018 comme référence)

Tableau 10. Pourcentage de la population active ayant rapporté une absence au travail pour des raisons de santé au cours des 12 derniers mois (parmi ceux qui étaient absents au travail), Région flamande

AW02_2		Moyenne brute	CI 95% brut	Moyenne stand*	CI 95% stand	N
SEXE	Homme	24,3	(19,1-29,6)	26,5	(19,9-33,2)	384
	Femme	28,6	(22,1-35,1)	30,2	(23,3-37,1)	411
GROUPE D'AGE	15 - 24	23,3	(2,2-44,4)	23,6	(4,0-43,2)	42
	25 - 34	19,5	(12,8-26,2)	19,4	(12,8-26,1)	189
	35 - 44	15,5	(11,6-19,4)	15,7	(11,8-19,6)	217
	45 - 54	32,6	(23,9-41,3)	32,8	(24,1-41,4)	215
	55 - 64	49,4	(32,1-66,7)	49,3	(32,2-66,5)	132
NIVEAU D'INSTRUCTION	Primaire/sans diplôme	45,6	(16,2-75,1)	38,0	(-30,6-106,5)	7
	Secondaire inférieur	33,2	(16,0-50,5)	31,7	(14,6-48,9)	39
	Secondaire supérieur	29,4	(22,9-36,0)	31,6	(24,9-38,4)	294
	Enseignement supérieur	23,3	(17,6-29,0)	25,0	(18,3-31,7)	455
ANNEE	2013	28,3	(22,7-33,8)	32,3	(25,4-39,2)	618
	2018	26,4	(22,2-30,6)	29,4	(24,1-34,8)	795

Source: Enquête de Santé, Belgique, 2018

*Correction pour âge et/ou sexe sur base d'un modèle de régression linéaire (Population belge de 2018 comme référence)

Tableau 11. Pourcentage de la population active ayant rapporté une absence au travail pour des raisons de santé au cours des 12 derniers mois, Région bruxelloise

AW01_1		Taux brut (%)	IC 95% brut	Taux stand*	IC 95% stand	N
SEXE	Homme	35,7	(31,5-39,9)	33,3	(27,1-40,2)	634
	Femme	51,4	(46,8-55,9)	48,8	(42,0-55,7)	549
GROUPE D'AGE	15 - 24	30,1	(2,7-57,6)	32,4	(11,9-63,1)	23
	25 - 34	42,8	(36,6-49,0)	43,3	(37,2-49,6)	297
	35 - 44	47,9	(42,2-53,6)	49,0	(43,1-54,9)	339
	45 - 54	43,0	(36,7-49,3)	43,6	(37,4-50,1)	311
	55 - 64	35,1	(28,6-41,7)	35,4	(29,1-42,3)	213
NIVEAU D'INSTRUCTION	Primaire/sans diplôme	34,6	(18,4-50,8)	37,0	(23,1-53,6)	50
	Secondaire inférieur	28,8	(15,6-42,0)	27,4	(16,1-42,7)	65
	Secondaire supérieur	40,7	(33,4-47,9)	40,5	(32,1-49,4)	251
	Enseignement supérieur	45,0	(41,1-48,8)	42,6	(35,7-49,7)	815
ANNEE	2013	38,0	(34,4-41,6)	37,4	(33,2-41,9)	1108
	2018	42,7	(39,4-45,9)	42,7	(38,4-47,0)	1183

Source: Enquête de Santé, Belgique, 2018

*Correction pour âge et/ou sexe sur base d'un modèle de régression logistique (Population belge de 2018 comme référence)

Tableau 12. Nombre moyen de jours d'absence au travail pour des raisons de santé au cours des 12 derniers mois au sein de la population active, Région bruxelloise

AW02_1		Moyenne brute	CI 95% brut	Moyenne stand*	CI 95% stand	N
SEXE	Homme	6,2	(3,7-8,7)	5,4	(3,0-7,9)	632
	Femme	12,6	(9,2-15,9)	11,7	(8,6-14,9)	546
GROUPE D'AGE	15 - 24	1,5	(0,0-3,0)	2,7	(0,6-4,8)	23
	25 - 34	6,7	(4,1-9,2)	6,9	(4,3-9,5)	297
	35 - 44	8,7	(5,3-12,2)	9,2	(5,7-12,7)	337
	45 - 54	13,3	(5,8-20,8)	13,6	(6,2-21,1)	310
	55 - 64	9,1	(4,9-13,2)	9,4	(5,2-13,5)	211
NIVEAU D'INSTRUCTION	Primaire/sans diplôme	16,8	(0,0-45,7)	17,7	(-8,8-44,1)	49
	Secondaire inférieur	4,7	(0,7-8,7)	4,1	(0,2-8,0)	65
	Secondaire supérieur	9,5	(4,9-14,0)	9,6	(4,9-14,4)	251
	Enseignement supérieur	8,7	(6,4-10,9)	7,6	(5,3-10,0)	811
ANNEE	2013	5,9	(4,5-7,3)	5,7	(4,3-7,0)	1103
	2018	9,0	(6,7-11,2)	8,7	(6,5-10,9)	1178

Source: Enquête de Santé, Belgique, 2018

*Correction pour âge et/ou sexe sur base d'un modèle de régression linéaire (Population belge de 2018 comme référence)

Tableau 13. Pourcentage de la population active ayant rapporté une absence au travail pour des raisons de santé au cours des 12 derniers mois (parmi ceux qui étaient absents au travail), Région bruxelloise

AW02_2		Moyenne brute	CI 95% brut	Moyenne stand*	CI 95% stand	N
SEXE	Homme	17,3	(10,6-24,1)	16,3	(10,0-22,6)	223
	Femme	24,6	(18,4-30,8)	23,5	(17,5-29,6)	278
GROUPE D'AGE	15 - 24	5,0	(0,0-10,5)	7,2	(2,5-11,8)	5
	25 - 34	15,6	(9,9-21,3)	15,1	(9,6-20,6)	131
	35 - 44	18,3	(11,3-25,4)	18,2	(11,2-25,1)	165
	45 - 54	31,1	(14,6-47,6)	31,1	(14,7-47,4)	126
	55 - 64	26,3	(15,0-37,6)	25,7	(14,4-37,0)	74
NIVEAU D'INSTRUCTION	Primaire/sans diplôme	50,1	(0,0-133,6)	45,3	(-24,9-115,5)	16
	Secondaire inférieur	16,4	(3,2-29,7)	15,7	(4,7-26,7)	18
	Secondaire supérieur	23,2	(13,1-33,4)	23,4	(13,2-33,7)	107
	Enseignement supérieur	19,4	(14,6-24,1)	17,7	(13,2-22,2)	359
ANNEE	2013	15,7	(12,2-19,2)	15,3	(12,0-18,6)	396
	2018	21,2	(16,2-26,2)	19,9	(14,9-24,9)	501

Source: Enquête de Santé, Belgique, 2018

*Correction pour âge et/ou sexe sur base d'un modèle de régression linéaire (Population belge de 2018 comme référence)

Tableau 14. Pourcentage de la population active ayant rapporté une absence au travail pour des raisons de santé au cours des 12 derniers mois, Région wallonne

AW01_1		Taux brut (%)	IC 95% brut	Taux stand*	IC 95% stand	N
SEXE	Homme	35,8	(30,8-40,8)	33,3	(28,3-38,7)	850
	Femme	46,8	(41,9-51,7)	44,2	(38,9-49,6)	769
GROUPE D'AGE	15 - 24	28,2	(13,8-42,6)	28,3	(16,5-44,1)	73
	25 - 34	41,2	(33,8-48,5)	41,1	(34,0-48,6)	330
	35 - 44	42,6	(35,2-50,0)	43,2	(36,0-50,7)	419
	45 - 54	43,7	(37,0-50,5)	44,1	(37,3-51,1)	497
	55 - 64	35,3	(27,4-43,2)	35,5	(28,0-43,9)	300
NIVEAU D'INSTRUCTION	Primaire/sans diplôme	33,5	(10,4-56,7)	34,4	(16,1-58,8)	35
	Secondaire inférieur	28,3	(18,4-38,2)	27,3	(18,6-38,2)	150
	Secondaire supérieur	41,1	(34,6-47,6)	39,6	(33,1-46,4)	494
	Enseignement supérieur	42,8	(37,6-48,0)	40,3	(34,7-46,2)	912
ANNEE	2013	36,6	(33,2-40,0)	34,8	(31,3-38,5)	1585
	2018	40,9	(37,1-44,6)	39,4	(35,4-43,5)	1619

Source: Enquête de Santé, Belgique, 2018

*Correction pour âge et/ou sexe sur base d'un modèle de régression logistique (Population belge de 2018 comme référence)

Tableau 15. Nombre moyen de jours d'absence au travail pour des raisons de santé au cours des 12 derniers mois au sein de la population active, Région wallonne

AW02_1		Moyenne brute	CI 95% brut	Moyenne stand*	CI 95% stand	N
SEXE	Homme	12,5	(7,0-18,0)	10,5	(5,8-15,3)	848
	Femme	19,7	(14,6-24,9)	17,9	(13,0-22,8)	762
GROUPE D'AGE	15 - 24	3,8	(0,8-6,8)	4,1	(1,1-7,2)	73
	25 - 34	10,1	(5,6-14,7)	10,2	(5,7-14,7)	330
	35 - 44	12,5	(7,6-17,3)	12,9	(8,0-17,8)	416
	45 - 54	25,0	(14,6-35,5)	25,3	(14,9-35,7)	495
	55 - 64	16,1	(8,7-23,5)	16,4	(9,0-23,8)	296
NIVEAU D'INSTRUCTION	Primaire/sans diplôme	13,2	(0,0-29,5)	13,1	(-2,0-28,2)	34
	Secondaire inférieur	11,7	(1,7-21,8)	9,5	(-0,3-19,2)	149
	Secondaire supérieur	14,6	(9,5-19,6)	13,6	(8,7-18,6)	492
	Enseignement supérieur	17,0	(11,4-22,6)	15,2	(10,0-20,4)	907
ANNEE	2013	12,1	(9,2-14,9)	10,9	(8,2-13,7)	1584
	2018	15,9	(12,1-19,6)	14,8	(11,3-18,3)	1610

Source: Enquête de Santé, Belgique, 2018

*Correction pour âge et/ou sexe sur base d'un modèle de régression linéaire (Population belge de 2018 comme référence)

Tableau 16. Pourcentage de la population active ayant rapporté une absence au travail pour des raisons de santé au cours des 12 derniers mois (parmi ceux qui étaient absents au travail), Région wallonne

AW02_2		Moyenne brute	CI 95% brut	Moyenne stand*	CI 95% stand	N
SEXE	Homme	35,1	(20,9-49,2)	30,1	(18,9-41,3)	321
	Femme	42,4	(32,4-52,5)	39,7	(30,0-49,4)	374
GROUPE D'AGE	15 - 24	13,5	(7,8-19,3)	13,8	(7,0-20,6)	32
	25 - 34	24,6	(14,0-35,3)	23,5	(13,2-33,9)	144
	35 - 44	29,4	(18,7-40,1)	29,2	(18,9-39,6)	182
	45 - 54	57,4	(35,7-79,0)	57,5	(36,0-79,1)	210
	55 - 64	46,1	(27,3-65,0)	46,0	(27,9-64,2)	127
NIVEAU D'INSTRUCTION	Primaire/sans diplôme	39,9	(0,0-92,1)	41,2	(1,1-81,2)	12
	Secondaire inférieur	41,7	(7,5-75,9)	31,1	(-2,2-64,3)	55
	Secondaire supérieur	35,6	(23,8-47,4)	33,5	(22,6-44,4)	212
	Enseignement supérieur	39,8	(27,7-52,0)	35,3	(23,9-46,6)	399
ANNEE	2013	33,0	(26,1-39,9)	30,8	(24,0-37,7)	599
	2018	39,0	(30,4-47,5)	36,2	(28,2-44,2)	695

Source: Enquête de Santé, Belgique, 2018

*Correction pour âge et/ou sexe sur base d'un modèle de régression linéaire (Population belge de 2018 comme référence)

CONTACT

Stefaan Demarest • T+32 2 642 57 94 • stefaan.demarest@sciensano.be

POUR PLUS D'INFORMATIONS

—

Rendez-vous sur notre site
web >www.sciensano.be ou
contactez-nous à l'adresse
>info@sciensano.be

Sciensano • Rue Juliette Wytsman 14 • Bruxelles • Belgique • T + 32 2 642 51 11 • T presse + 32 2 642 54 20 •
info@sciensano.be • www.sciensano.be

Éditeur responsable : Myriam Sneyers, Directeur général • Rue Juliette Wytsman 14 • Bruxelles • Belgique • D/2019/14.440/32