

La sensibilité aux antibiotiques des entérocoques d'origine humaine et vétérinaire résistant aux glycopeptides a été étudiée par le laboratoire de référence (U.I.A. – Antwerpen).

1. Résumé des principaux résultats de 2011

Au total, 22 laboratoires de diagnostic belges ont envoyé en 2011 85 souches avec une identification probable d'*Enterococcus* spp. 5 laboratoires ont envoyé 5 souches ou plus, ce qui représente 76,5% de toute la collection de souches d'entérocoques de 2011. Un laboratoire a envoyé 30 souches. Les autres laboratoires ont envoyé 1 ou 2 souche(s).

La collection contient 56 (65,9%) souches d'*Enterococcus* isolées de liquides stériles et 22 de liquides non stériles (25,9%); pour 7 isolats, l'origine n'était pas connue.

2 souches n'ont pas été prises en compte pour les analyses ultérieures car elles ont été identifiées comme non-entérocoques.

2. Description des activités

Les activités réalisées par le centre de référence en 2011 concernent principalement le diagnostic. Pour 72 entérocoques, un diagnostic de confirmation a été demandé. Pour 70/72 souches, le diagnostic était correct et un *Enterococcus* spp. a été identifié : *E. faecium* : 45x; *E. faecalis* : 10x; *E. gallinarum* : 10x; *E. raffinosus* 1x; *E. casseliflavus* : 2x. Dans 2 autres cas, il s'agissait d'une infection causée par *Pediococcus* spp.

La sensibilité aux antibiotiques pour vancomycine, teicoplanine, pénicilline et ampicilline a été testée via e-test sur 78 isolats. Une résistance à la vancomycine a été trouvée chez 43 souches, une résistance à la teicoplanine chez 25 souches, une résistance à la pénicilline chez 48 souches et une résistance à l'ampicilline chez 56 souches. Une résistance de haut niveau pour streptomycine et gentamycine était négative chez 2 souches pour lesquelles cette détermination était demandée.

La détection des gènes *van* via PCR a été demandée pour 71 souches. Chez 24 souches, la présence du gène *vanA* a été trouvée, chez 24 souches, présence du gène *vanB* et chez 11 souches, présence du gène *vanC*. Le typage MLST a été demandé pour 26 souches et PFGE pour 32 souches.

Dans le cadre de l'EARS-Net, le réseau de référence rassemble les données de référence des entérocoques, pour lesquelles les tests de sensibilité se font dans les laboratoires locaux.

3. Caractéristiques épidémiologiques

Le tableau 1 donne un aperçu du nombre total d'isolats reçus depuis 2000 avec une division entre les sites d'isolements stériles et non stériles. En ce qui concerne les sites d'isolement des entérocoques, il n'y a pas de glissement. La majorité des souches proviennent du sang (tableau 2). En 2011, 10 frottis ont été envoyés pour screening.

Tableau 1 : *Enterococcus* : Bilan du nombre de souches reçues par an (2000-2011)

| Année | Total | Sites non stériles | Sites stériles | |
|-------|-------|--------------------|----------------|---------------|
| | | | total | isolé du sang |
| 2000 | 12 | 2 | 7 | 4 |
| 2001 | 30 | 0 | 21 | 7 |
| 2002 | 35 | 3 | 32 | 16 |
| 2003 | 41 | 8 | 29 | 3 |
| 2004 | 48 | 13 | 31 | 13 |
| 2005 | 30 | 1 | 29 | 9 |
| 2006 | 46 | 7 | 39 | 26 |
| 2007 | 47 | 7 | 36 | 19 |
| 2008 | 77 | 5 | 69 | 52 |
| 2009 | 37 | 5 | 23 | 14 |
| 2010 | 41 | 5 | 36 | 16 |
| 2011 | 85 | 22 | 56 | 22 |

kentero_t1

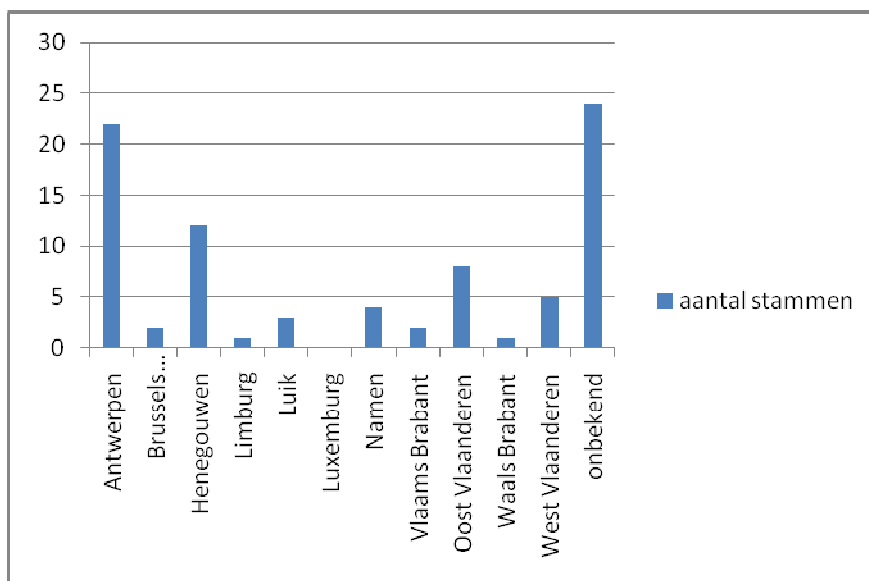
Tableau 2 : *Enterococcus* : Bilan des sites d'isolement stériles (2007-2011)

| Site | 2007 | 2008 | 2009 | 2010 | 2011 |
|---------------|-----------|-----------|-----------|-----------|-----------|
| Sang | 19 | 52 | 14 | 16 | 22 |
| Bille | 0 | 1 | 0 | 3 | 0 |
| Plaie stérile | 0 | 2 | 0 | 1 | 1 |
| Bronche | 1 | 0 | 1 | 2 | 5 |
| Cathéter | 1 | 1 | 1 | 0 | 3 |
| Urine | 11 | 10 | 3 | 8 | 14 |
| Autre | 4 | 3 | 4 | 6 | 11 |
| Total | 36 | 69 | 23 | 36 | 56 |

kentero_t2

La majorité des entérocoques provenait de Flandre (44,7%), suivie par la Wallonie (23,5%) et la Région de Bruxelles-Capitale (2,3%), 1 souche provenant d'un patient hollandais, l'origine géographique n'était pas connue pour les 24 autres souches. (figure 1)

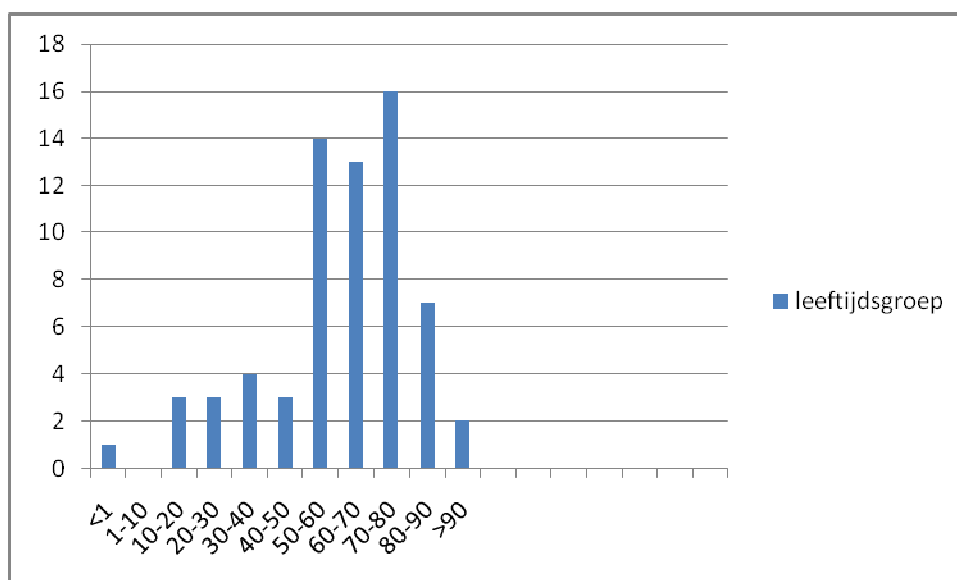
Figure 1 : Enterococcus : Répartition géographique des entérocoques (2011)



Les entérocoques provenaient de 54,1% de personnes de sexe masculin, de 23,5% de personnes de sexe féminin et pour 22,4% des isolats, le sexe n'était pas connu.

L'incidence la plus élevée des entérocoques est observée chez les adultes de plus de 50 ans (50,6%) et chez les personnes très âgées (10,6%). Une incidence faible était trouvée chez les enfants (1,1%), les jeunes (3,5%) et les jeunes adultes (8,2%) (figure 2).

Figure 2 : Enterococcus : Répartition par groupe d'âge



Le pic des infections des entérocoques était observé durant la première moitié de 2011. Pendant la seconde moitié de l'année, l'incidence a diminué (tableau 3).

Tableau 3 : *Enterococcus* : Nombre d'isolats d'entérocoques par mois (2007-2011)

| Site | 2007 | 2008 | 2009 | 2010 | 2011 |
|-----------|------|------|------|------|------|
| Janvier | 7 | 11 | 5 | 1 | 11 |
| Février | 4 | 11 | 10 | 4 | 5 |
| Mars | 4 | 12 | 2 | 1 | 11 |
| Avril | 2 | 4 | 0 | 1 | 5 |
| Mai | 5 | 2 | 4 | 2 | 7 |
| Juin | 2 | 5 | 0 | 3 | 5 |
| Juillet | 4 | 3 | 0 | 4 | 8 |
| Août | 6 | 6 | 3 | 4 | 2 |
| Septembre | 4 | 2 | 0 | 2 | 5 |
| Octobre | 2 | 5 | 0 | 6 | 5 |
| Novembre | 4 | 2 | 4 | 1 | 8 |
| Décembre | 3 | 6 | 1 | 7 | 4 |
| Inconnu | 0 | 8 | 8 | 5 | 5 |
| Total | 47 | 77 | 37 | 41 | 81 |

kentero_t3