

SERVICES À DOMICILE ET D'AIDE À DOMICILE

Enquête de santé 2018

—

S. DRIESKENS • F. RENARD • F. BERETE

SCIENSANO

Épidémiologie et santé publique - Mode de vie et maladies chroniques
HIS 2019

Mars 2020 • Bruxelles • Belgique



Auteur principal : Sabine Driekens



Réviser et traducteur : Françoise Renard



Éditeurs : Finaba Berete, Sabine Driekens



Personne de contact : Sabine Driekens • T+32 2 642 50 25 • Sabine.driekens@sciensano.be

Merci de citer cette publication comme suit :

S. Driekens, F. Berete, F. Renard. Enquête de santé 2018 : Services à domicile et d'aide à domicile. Bruxelles, Belgique : Sciensano ; D/2020/14.440/22. Disponible en ligne : www.enquetesante.be

REMERCIEMENTS

Nous tenons à remercier les personnes suivantes :

Françoise Renard pour la révision et la traduction de ce rapport

Ledia Jani et Tadek Krzywania de Sciensano pour la mise en page et le support administratif

Sandrine de Waleffe et l'équipe de Statbel pour l'organisation du travail de terrain

L'équipe des enquêteurs pour la collecte des données

Et toutes les personnes qui ont volontairement participé à l'enquête

COMMANDITAIRES

Cette enquête est réalisée à l'initiative de :

Gouvernement fédéral, Ministère des Affaires sociales et de la Santé publique

Gouvernement flamand, Ministère du Bien-être, de la Santé publique et de la Famille

Commission communautaire commune de Bruxelles-Capitale (COCOM), Politique de la Santé

Communauté française, Ministère de la Culture, de l'Audiovisuel, de la Santé et de l'Égalité des chances

Gouvernement wallon, Ministère de la Santé, de l'Action sociale et de l'Égalité des chances

Communauté germanophone, Ministère de la Famille, de la Santé et des Affaires sociales

TABLE DES MATIÈRES



RÉSUMÉ	6
ABRÉVIATIONS	8
INTRODUCTION	9
QUESTIONS	10
INDICATEURS	12
RÉSULTATS	13
1. Services de soins et d'aide à domicile	13
1.1. Utilisation en Belgique	13
1.2. Evolution	13
1.3. Différences démographiques.....	14
1.4. Différences socio-économiques.....	16
2. Service d'aide à domicile (aide familiale ou aide aux personnes âgées)	16
2.1. utilisation en Belgique	16
2.2. Evolution	17
2.3. Différences démographiques.....	17
2.4. Différences socio-économiques.....	18
3. Service de repas chauds à domicile	19
3.1. Utilisation en Belgique	19
3.2. Evolution	19
3.3. Différences démographiques.....	20
3.4. différences socio-economiques	21
DISCUSSION ET CONCLUSIONS	22
TABLEAUX RÉCAPITULATIFS	24
RÉFÉRENCES	26
LISTE DES TABLEAUX	27
ANNEXES	53

RÉSUMÉ



En Belgique, il existe un réseau étendu de services de soins et d'aide à domicile. Ces services répondent au vieillissement de la population. Dans l'enquête de santé de 2018, le pourcentage d'utilisateurs d'un service de soins à domicile au cours des 12 derniers mois est calculé d'abord dans la population générale, ensuite parmi les personnes âgées (65 ans et plus). Une attention particulière sera alors accordée à ce groupe cible et plus particulièrement au recours à l'aide domestique (aide familiale ou aide aux personnes âgées) et au service de repas chauds à domicile. Les résultats les plus importants sont :

- En 2018, 11,2% de la population belge a eu recours à un service de **soins à domicile** dans les 12 mois précédant l'enquête, un pourcentage significativement plus élevé qu'en 2013 (8,6%). Ce pourcentage a également augmenté dans les Régions flamande et wallonne. En Région bruxelloise, par contre, le pourcentage d'utilisateurs a diminué, ce qui signifie que le recours à ces services est moins important en Région bruxelloise que dans les deux autres régions.
- Les femmes (13,4%) ont plus souvent recours à un service de soins à domicile que les hommes (8,9%). Ce sont principalement les personnes âgées qui utilisent ces services. Ce groupe cible, les 65 ans et plus, sera donc examiné plus en détail.
- En 2018, un quart des 65 ans et plus (25,2%) ont eu recours à un service de soins à domicile dans les 12 mois précédant l'enquête. Ce pourcentage est resté stable par rapport à 2013. Il n'y a pas de différences régionales.
- Les femmes (29,0% contre 20,3% des hommes), les 75 ans et plus (35,2% contre 15,9% des 65-74 ans) et les moins éduqués (35,5% contre 18,7% des plus éduqués) font un usage plus fréquent des services de soins à domicile. Ces observations ne s'appliquent pas à toutes les régions : par exemple, il n'y a pas de différence entre les sexes dans la Région bruxelloise et le gradient social y est inversé (les personnes plus instruites utilisent plus souvent ces services). En Région wallonne, en revanche, il n'y a pas de différences selon le niveau d'éducation.
- Au cours des 12 mois précédant l'enquête, 18,2% des personnes de 65 ans et plus ont eu recours à une **aide domestique (aide familiale ou aide aux personnes âgées)**. L'utilisation de ce service est restée stable entre 2013 et 2018. En Région flamande, ces services sont plus utilisés (19,2%) qu'en Région bruxelloise (13,6%).
- Les femmes de 65 ans et plus recourent plus souvent (21,8%) que les hommes (13,6%) à l'aide domestique (aide familiale ou aide aux personnes âgées). Plus d'un quart (28,2%) des personnes de 75 ans et plus utilisent ce service, un pourcentage nettement plus élevé que dans la tranche d'âge 65-74 ans (9,1%). Les personnes moins instruites (26,4% des personnes ayant un diplôme d'enseignement primaire) utilisent davantage ce service que les personnes ayant un niveau d'instruction plus élevé (11,6% des personnes ayant un diplôme de l'enseignement supérieur).
- En ce qui concerne le temps d'attente, 28,3% des personnes reçoivent une aide le jour même de la demande, et un dixième des personnes de 65 ans et plus (9,7%) doivent attendre plus de 14 jours pour recevoir une aide domestique.
- En Belgique, 5,4% des personnes de 65 ans et plus ont fait appel au service de **repas chauds à domicile** dans les 12 mois précédant l'enquête, un chiffre qui est resté stable entre 2013 et 2018.
- Les femmes de 65 ans et plus utilisent plus souvent (7,1%) les services de repas chauds à domicile que les hommes (3,3%). Il existe une grande différence selon l'âge pour le recours au service de repas chaud à domicile : ils sont utilisés par 1,2% des 65-74 ans contre 10,6% des 75 ans et plus. Les personnes peu instruites (12,9% des personnes sans diplôme ou ayant un diplôme de l'enseignement primaire) utilisent ce service plus que les personnes très instruites (2% des personnes ayant un diplôme de l'enseignement supérieur).

- En termes de temps d'attente, 53,5% des personnes de 65 ans et plus ont pu profiter du service de repas chauds à domicile le jour même de leur demande, mais 3,7% ont dû attendre plus de 14 jours avant de pouvoir en bénéficier.

L'utilisation d'un service de soins à domicile est restée stable entre 2013 et 2018 parmi la population âgée de 65 ans et plus en Belgique, un quart y ayant recours. L'aide domestique (aide familiale ou aide aux personnes âgées) est utilisée par 18,2% des personnes de 65 ans et plus. Plus on vieillit, plus on fait appel à un service de soins à domicile, conséquence logique des problèmes et limitations accompagnant souvent le vieillissement. Ces services peuvent contribuer à maintenir les personnes âgées plus longtemps à domicile avant d'être admises dans une maison de repos ou un établissement de soins.

ABRÉVIATIONS



HIS	Health Interview Survey – Enquête de santé
EHIS	Enquête européenne de santé
CAPI	Computer Assisted Personal Interview

INTRODUCTION



Dans l'enquête de santé (HIS) 2018, on a d'abord cherché à savoir si les gens avaient eu recours à des services de soins et d'aide à domicile en général. En cas de réponse positive, on s'est intéressé plus en détail à deux services spécifiques, à savoir l'aide domestique (aide familiale ou aide aux personnes âgées) et le service de "repas chauds à domicile" et ce pour les personnes âgées de 65 ans et plus, car ce groupe cible est celui qui utilise le plus ces services. Le temps d'attente pour obtenir ces services a été également examiné.

Il existe en Belgique un vaste réseau de services d'aide ou de soins à domicile comprenant des centres locaux et régionaux. Par exemple, il existe plusieurs organisations proposant des services d'aide à domicile. La plus grande organisation, opérationnelle en Régions flamande et bruxelloise, est l'asbl « Familiehulp » ; en Région wallonne, il s'agit de la "Fédération aide & soins à domicile" (également active en Région bruxelloise) ou de la "Fédération wallonne de services d'aide à domicile". Les prestataires assurent les soins aux personnes, l'aide-ménagère, le nettoyage et le soutien psychosocial. Depuis plusieurs années, le gouvernement fédéral subventionne différentes formes d'aide domestique par le biais de "chèques-services", ce qui permet d'obtenir cette aide à un prix plus avantageux.

Le service "repas chauds à domicile" s'adresse aux personnes qui, en raison de leur âge ou de leur maladie, ne sont pas en mesure de préparer elles-mêmes un repas chaud. Un grand nombre d'entreprises et d'organisations, tant privées que publiques (souvent des CPAS), exercent cette activité. La caisse d'assurance maladie rembourse une grande partie des coûts pour ces services.

Tous ces services répondent au vieillissement de la population. Les personnes âgées sont moins mobiles et sont plus susceptibles de souffrir de handicaps et de maladies chroniques. Ces services peuvent contribuer à maintenir les personnes âgées plus longtemps à domicile avant d'être admises dans une maison de repos ou un établissement de soins.

La plupart des organismes fournissant ces services disposent de données sur les personnes qui utilisent leurs services. Toutefois, ces informations ne permettent pas toujours de vérifier dans quelle mesure le groupe cible est effectivement atteint. L'enquête de santé peut y contribuer en fournissant des informations sur le profil des utilisateurs de ces services.

QUESTIONS



La série de questions sur l'utilisation des services de soins à domicile commence par une question recommandée par Eurostat dans le cadre de l' Enquête européenne de santé (EHIS). Comme dans l'enquête de santé 2013, cette question de l'EHIS sert également de question filtre. Avec cette question filtre, le répondant reçoit une carte (voir annexe 'Carte N°11') avec tous les services possibles pour l'aide et les soins à domicile en Belgique. Par la suite, deux services sont spécifiquement abordés dans cette enquête de santé, à savoir l'aide domestique (aide familiale ou aide aux personnes âgées) et le service "repas chauds à domicile". En cas d'utilisation de ces services, des questions supplémentaires sont posées sur le temps d'attente pour ces services.

Les questions concernant l'utilisation des services de soins à domicile font partie du questionnaire oral CAPI. La question filtre est posée à tout le monde, mais les questions suivantes ne sont posées qu'aux personnes âgées de 65 ans et plus (groupe cible). Les proxys sont autorisés à répondre à ces questions.

Questions utilisées dans l'enquête de santé 2018

La question filtre est précédée de l'introduction suivante : "La question concerne les services d'aide ou de soins à domicile ; ces derniers couvrent un large éventail de services sociaux et de santé offerts à domicile aux personnes ayant des problèmes de santé. Il comprend les services suivants (voir carte)".

HS.01. Au cours des 12 derniers mois, soit depuis le __/__/__, avez-vous utilisé ou reçu l'un de ces services ? (Oui/Non)

Les questions suivantes ne sont posées qu'aux personnes âgées de 65 ans et plus qui ont répondu par l'affirmative à la question filtre.

HS.01.01. Au cours des 12 derniers mois, soit depuis le __/__/__, avez-vous utilisé ou reçu des services d'aide à domicile (aide familiale ou aide senior) ? (Oui/Non)

Si oui, une question supplémentaire est posée:

HS.01.01.01. A partir du moment où vous avez contacté les services d'aide à domicile (aide familiale ou aide senior), combien de temps a-t-il fallu pour que vous puissiez obtenir l'aide dont vous aviez besoin ?

1. Le même jour
2. 1 à 5 jours
3. 6 à 14 jours
4. Plus de 14 jours

HS.01.02. Au cours des 12 mois, soit depuis le __/__/____, avez-vous utilisé ou reçu des services de 'repas chauds à domicile'? (Oui/Non)

Si oui, une question supplémentaire est posée:

HS.01.02.01. A partir du moment où vous avez contacté les services de 'repas chauds à domicile', combien de temps a-t-il fallu pour que vous puissiez obtenir l'aide dont vous aviez besoin ?

1. Le même jour
2. 1 à 5 jours
3. 6 à 14 jours
4. Plus de 14 jours

Les questions HS.01, HS01.01 et HS01.02 de la HIS 2018 correspondent à celles de 2013, mais pas aux enquêtes des années antérieures (1997, 2001, 2004 et 2008); on pourra donc seulement examiner l'évolution entre 2013 et 2018. Les questions HS.01.01.01 et HS.01.02.01 sont nouvelles, de sorte qu'aucune comparaison dans le temps ne peut être faite pour ces questions.

INDICATEURS

Dans un premier temps, l'indicateur général relatif aux services de soins à domicile est discuté pour la population générale, mais aussi pour la population âgée de 65 ans et plus - le groupe cible :

HS01_1 Pourcentage de la population qui a eu recours à des services de soins et d'aide à domicile au cours des 12 derniers mois

HS01_2 Pourcentage de la population de 65 ans et plus qui a eu recours aux services de soins et d'aide à domicile au cours des 12 derniers mois

En ce qui concerne l'aide à domicile, 2 indicateurs sont présentés:

HS0101_1 Pourcentage de la population de 65 ans et plus qui a eu recours à un service d'aide à domicile (aide familiale ou aide senior) au cours des 12 derniers mois

HS010101_1 Distribution de la population de 65 ans et plus suivant le temps d'attente pour un service d'aide à domicile (aide familiale ou aide senior) au cours des 12 derniers mois

Egalement pour le service de repas chauds à domicile, deux indicateurs sont présentés :

HS0102_1 Pourcentage de la population de 65 ans et plus qui a eu recours à un service de 'repas chauds à domicile' au cours des 12 derniers mois

HS010201_1 Distribution de la population de 65 ans et plus suivant le temps d'attente pour un service de 'repas chauds à domicile' au cours des 12 derniers mois

RÉSULTATS



1. Services de soins et d'aide à domicile

1.1. UTILISATION EN BELGIQUE

En 2018, 11,2% de la population belge a eu recours à un service de soins à domicile dans les 12 mois précédant l'enquête; pour la population de 65 ans et plus - le groupe cible - cela représente un quart (25,2%).

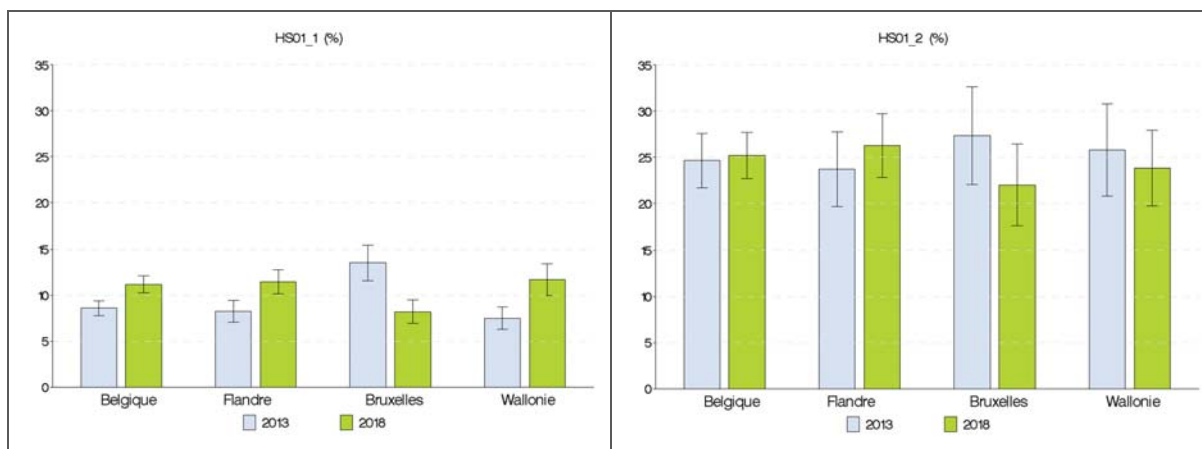
Spécificités régionales

Les habitants de la Région bruxelloise font moins souvent appel à un service de soins à domicile (8,2%) que les habitants de la Région flamande (11,4%) et de la Région wallonne (11,7%), mais pour la population âgée de 65 ans et plus, il n'y a pas de différences significatives entre les régions (figure 1).

1.2. EVOLUTION

Le pourcentage de personnes ayant eu recours à un service de soins à domicile au cours des 12 derniers mois est plus élevé en 2018 (11,2%) qu'en 2013 (8,6%), mais il n'y a pas de différences significatives entre 2018 et 2013 en ce concerne la population âgée de 65 ans et plus (figure 1).

Figure 1 | Pourcentage de la population totale (HS01_1) et de la population de 65 ans et plus (HS01_2) qui a eu recours à des services de soins et d'aide à domicile au cours des 12 derniers mois, par région et par année, Enquête de santé, Belgique 2018



Spécificités régionales

Le recours à un service de soins à domicile a augmenté de manière significative en Régions flamande et wallonne entre 2013 et 2018, passant de 8,2% à 11,4% en Région flamande et de 7,5% à 11,7% en Région wallonne. En Région bruxelloise, en revanche, la prévalence a diminué sensiblement en 2018 (8,2%) par rapport à 2013 (13,5%). En ce qui concerne la population âgée de 65 ans et plus, il n'y a pas de différence significative entre 2013 et 2018 dans les trois régions, ce qui était également le cas pour la Belgique (figure 1).

1.3. DIFFÉRENCES DÉMOGRAPHIQUES

Les femmes (13,4%) ont eu plus souvent recours à un service de soins à domicile au cours des 12 mois précédant l'enquête que les hommes (8,9%), et cette différence est significative. C'est également le cas pour la population âgée de 65 ans et plus : 29,0% des femmes contre 20,3% des hommes ont eu recours à ce type de service.

L'utilisation d'un service de soins à domicile augmente fortement avec l'âge. Dans le groupe d'âge des 25-34 ans, ce pourcentage est nettement plus élevé que dans le groupe des 0-14 ans (5,5%). Entre 25 et 64 ans, ce pourcentage fluctue entre 8,4% et 10,6%, dans le groupe d'âge des 65-74 ans, il augmente encore à 15,9%, pour atteindre finalement 35,2% dans le groupe d'âge des 75 ans et plus. La différence entre les deux groupes d'âge les plus élevés est importante. Dans le groupe d'âge des 25-34 ans, les femmes (près de 15%) utilisent trois fois plus que les hommes (près de 5%) un service de soins à domicile, ce qui peut être associé à des soins ou à une assistance après l'accouchement (figure 2). En outre, les femmes âgées de 75 ans et plus (près de 40%) font nettement plus appel à un service de soins à domicile que les hommes de la même tranche d'âge (environ 28%) (figures 2 et 3).

Figure 2 | Pourcentage de la population qui a eu recours à des services de soins et d'aide à domicile au cours des 12 derniers mois, par sexe, par âge et par région, Enquête de santé, Belgique 2018

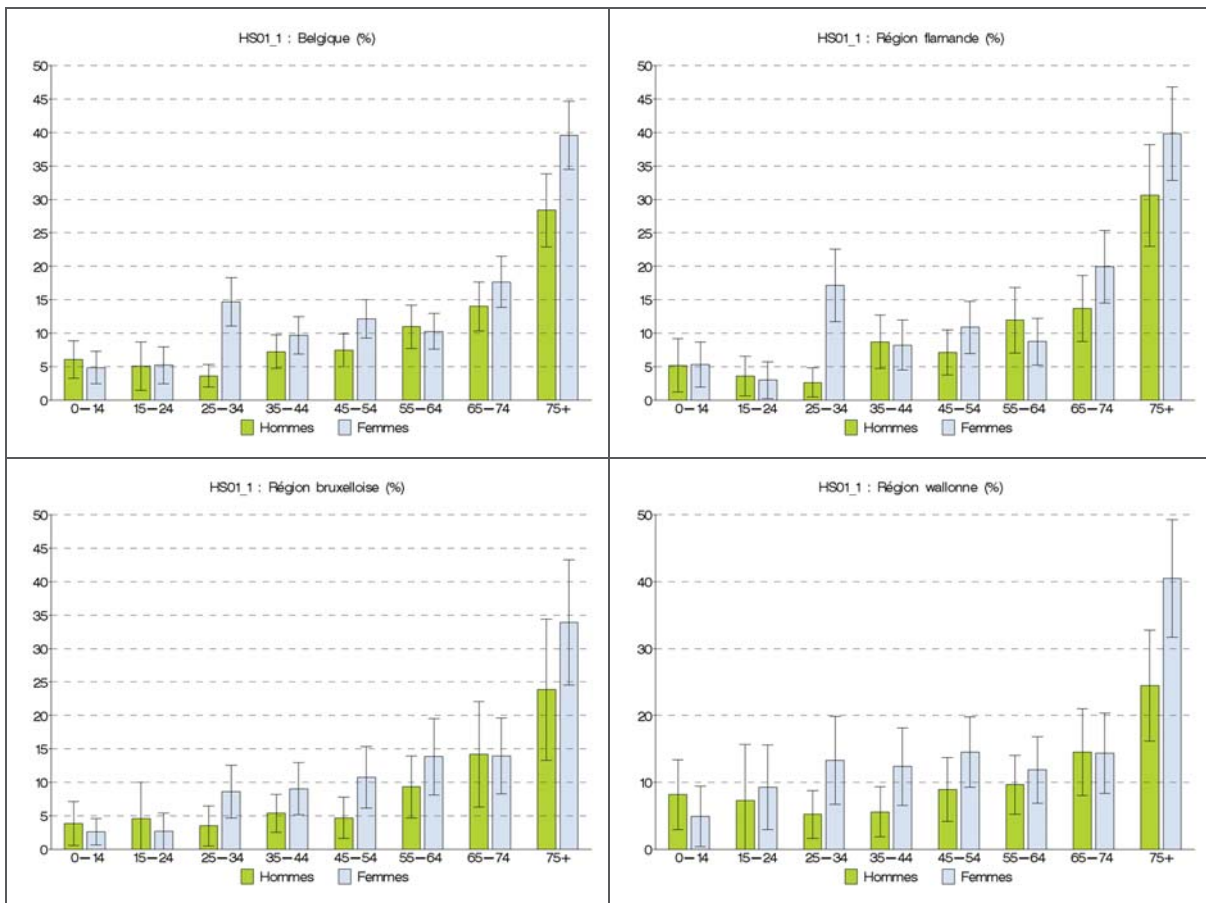
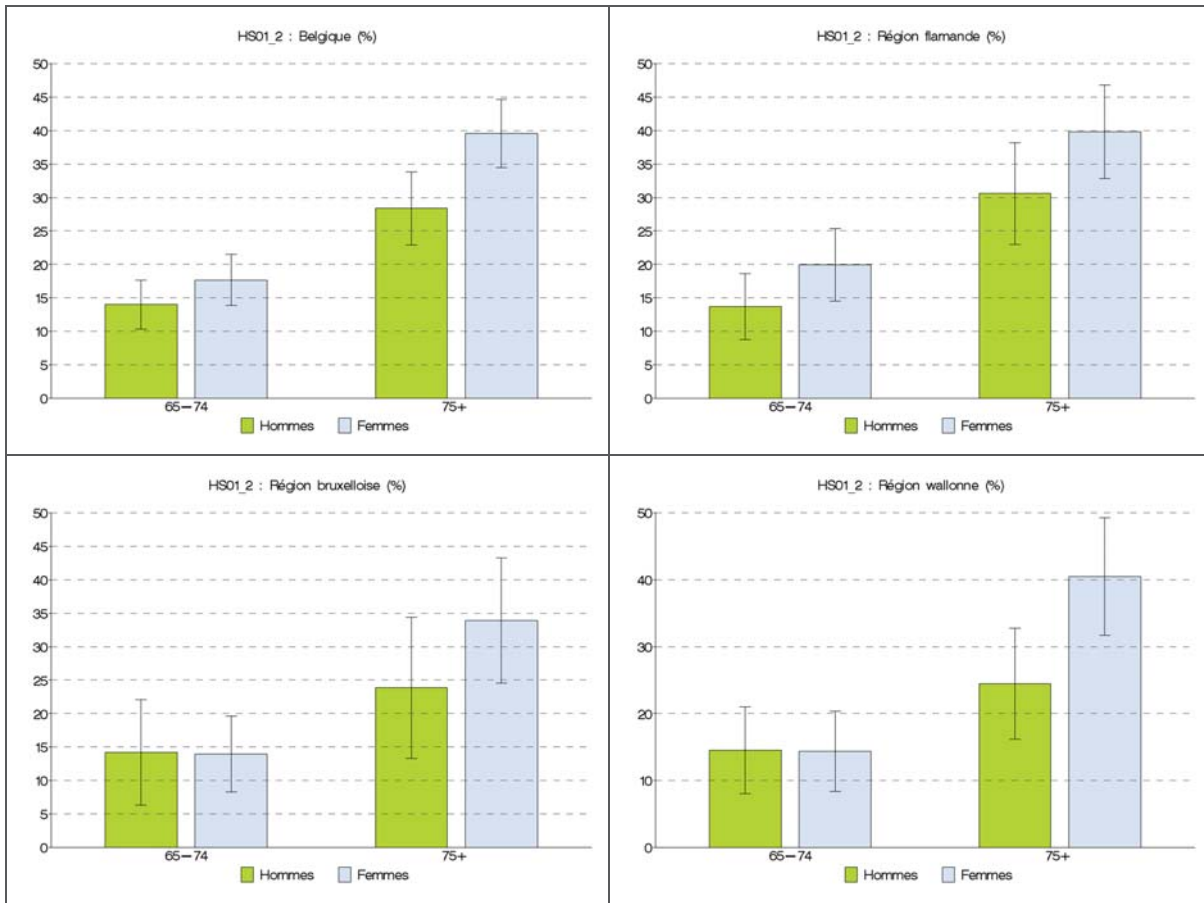


Figure 3 | Pourcentage de la population de 65 ans et plus qui a eu recours à des services de soins et d'aide à domicile au cours des 12 derniers mois, par sexe, par âge et par région, Enquête de santé, Belgique 2018



Spécificités régionales

Au niveau des trois régions également, il existe des différences significatives selon le sexe dans le recours aux soins à domicile : 13,6% des femmes contre 9,3% des hommes y ont recours en Région flamande, et respectivement 10,0% versus 6,4% en Région bruxelloise et 14,1% versus 9,2% en Région wallonne. Chez les personnes de 65 ans et plus également, il existe des différences significatives entre les femmes et les hommes quant à l'utilisation de ces services en Région flamande (avec 30,2% et 21,3% d'utilisation respective chez les femmes et les hommes) et en Région wallonne (27,7% et 18,6% respectivement). Dans la Région bruxelloise, il n'y a pas de différences significatives selon le sexe.

Dans chaque région, la proportion des personnes ayant eu recours à un service de soins à domicile au cours des 12 derniers mois augmente avec l'âge, mais de manière moins nette que pour la Belgique. Par exemple, en Région flamande, la proportion d'utilisateurs dans le groupe d'âge des 25-34 ans (10,0%) est nettement plus élevée que chez les 0-14 ans (5,2%) la proportion fluctue entre 8 et 10% entre 25 et 64 ans ; elle augmente nettement à partir de 65 ans : elle atteint 17,0% chez les 65-74 ans et 36,0% chez les 75 ans et plus.

En Région bruxelloise, la proportion devient significativement plus élevée que dans le groupe 0-14 ans (3,3%) à partir de 35 ans : elle atteint 7,2% chez les 35-44 ans, 14,1% chez les 65-74 ans et 30,2% chez les 75 ans et plus. Enfin, en Région wallonne, la proportion ne devient significativement supérieure à celle des 0-14 ans (6,6%) qu'à partir de 65 ans : 14,4% chez les 65-74 ans et 34,6% chez les plus de 75 ans. Les différences entre les deux groupes d'âge les plus âgés sont également significativement différentes par région. Il n'y a qu'en

Région flamande qu'il existe une très grande différence significative entre les femmes (environ 17,5%) et les hommes (environ 2,5%) dans le groupe d'âge des 25-34 ans pour l'utilisation d'un service de soins à domicile.

1.4. DIFFÉRENCES SOCIO-ÉCONOMIQUES

En ce qui concerne la population totale, le recours à un service de soins à domicile n'est pas lié au niveau d'instruction, mais c'est le cas pour le groupe cible (population âgée de 65 ans et plus) : les personnes sans diplôme ou ayant un diplôme de l'enseignement primaire y ont beaucoup plus recours (35,5%) que les personnes avec un diplôme de l'enseignement supérieur (18,7%).

Spécificités régionales

Les différences de recours selon le niveau d'instruction diffèrent suivant les régions. En Région flamande, dans la population totale, il n'y a pas de différences par niveau d'instruction pour le recours aux services de soins à domicile, par contre ces différences existent pour la population âgée de 65 ans et plus : les personnes sans diplôme ou avec un diplôme de l'enseignement primaire ont davantage recours (37,7%) à un service de soins à domicile que les personnes avec un diplôme de l'enseignement supérieur (19,3%), et cette différence est significative. Dans la Région bruxelloise, il existe des différences significatives selon le niveau d'instruction, tant pour la population totale que pour la population âgée de 65 ans et plus, mais le sens des différences n'est pas le même qu'en Région flamande. Dans la population totale, les personnes ayant un diplôme d'enseignement supérieur (8,5%) et celles ayant un diplôme de l'enseignement secondaire supérieur (8,8%) utilisent plus souvent un service de soins à domicile que les personnes sans diplôme ou ayant un diplôme d'enseignement primaire (5,8%). Chez les 65 ans et plus, la prévalence est plus élevée chez les personnes ayant un diplôme secondaire (32,6%) que chez les personnes sans diplôme ou ayant un diplôme de l'enseignement primaire (17,2%). En Région wallonne, il n'y a pas de différences significatives selon le niveau d'instruction, tant dans la population totale que dans la population âgée de 65 ans et plus.

2. Service d'aide à domicile (aide familiale ou aide aux personnes âgées)

2.1. UTILISATION EN BELGIQUE

En Belgique, 18,2% de la population âgée de 65 ans et plus a déclaré avoir eu recours à une aide domestique (aide familiale ou aide aux personnes âgées) au cours des 12 mois précédant l'enquête.

La répartition du temps d'attente pour l'aide domestique en 2018 est la suivante : 28,3% ont reçu de l'aide le jour même de la demande, 44,1% ont dû attendre de 1 à 5 jours, 17,9% de 6 à 14 jours et 9,7% ont dû attendre plus de 14 jours avant de recevoir une aide domestique.

Spécificités régionales

Le recours à l'aide domestique (aide familiale ou aide aux personnes âgées) ne diffère pas selon les régions.

En Région flamande, 24,3% ont reçu une aide domestique le jour de la demande, 44,5% en Région bruxelloise et 33,8% en Région wallonne. Le pourcentage de personnes qui ont dû attendre plus de 14 jours pour obtenir une aide domestique est de 12,6%, 7,0% et 4,1% respectivement. Compte tenu des petits effectifs concernés, il convient d'interpréter ces chiffres avec prudence.

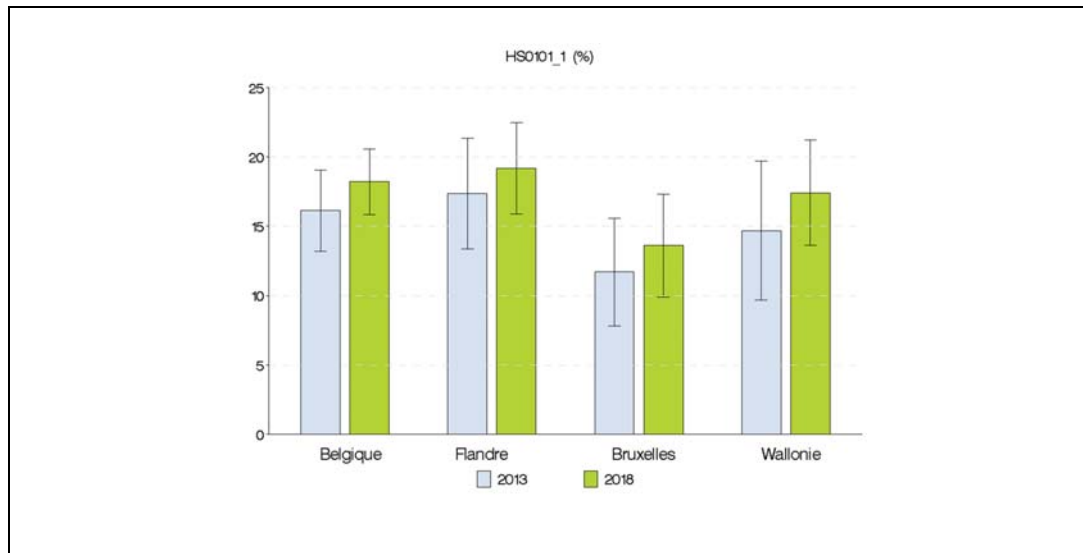
2.2. EVOLUTION

Le pourcentage de personnes de 65 ans et plus ayant eu recours à une aide domestique (aide familiale ou aide aux personnes âgées) au cours des 12 derniers mois est plus élevé en 2018 (18,2%) qu'en 2013 (16,1%), mais la différence n'est pas significative (figure 4).

Spécificités régionales

Au sein des 3 régions, il n'y a pas non plus de différences significatives entre 2013 et 2018 en ce qui concerne le recours à l'aide domestique (aide familiale ou aide aux personnes âgées) (figure 4).

Figure 4 | Pourcentage de la population de 65 ans et plus qui a eu recours à un service d'aide à domicile (aide familiale ou aide senior) au cours des 12 derniers mois, par région et par année, Enquête de santé, Belgique 2018



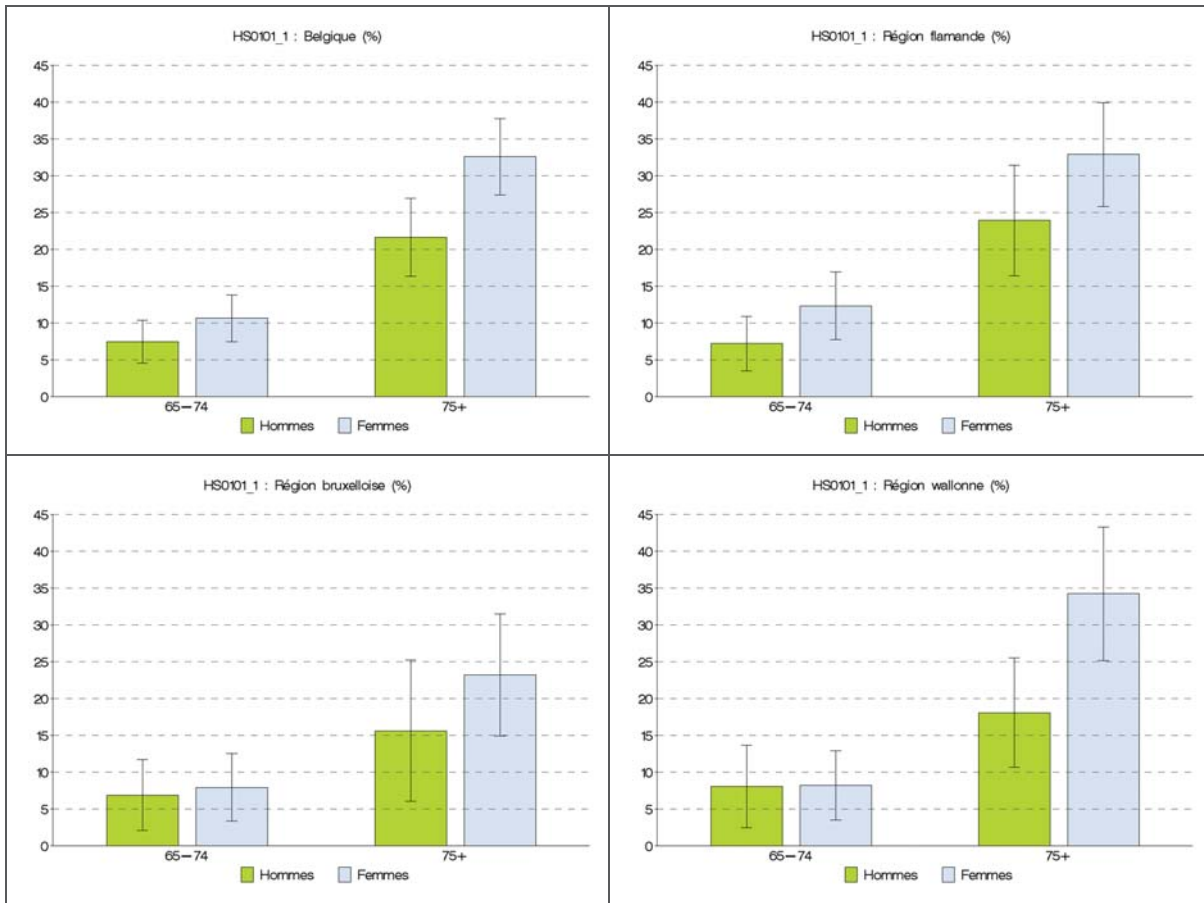
2.3. DIFFÉRENCES DÉMOGRAPHIQUES

Le pourcentage de femmes de 65 ans et plus (21,8%) utilisant une aide domestique (aide familiale ou aide aux personnes âgées) est sensiblement plus élevé que celui des hommes (13,6%). Il existe également une différence significative selon le groupe d'âge : les 75 ans et plus (28,2%) utilisent plus souvent ce service que les personnes âgées de 65 à 74 ans (9,1%).

Spécificités régionales

En Région flamande et en Région wallonne, il existe des différences significatives entre les sexes dans le recours à l'aide domestique (aide familiale ou aide aux personnes âgées) : 22,8% contre 14,7% et 21,3% contre 12,1% respectivement chez les femmes et chez les hommes. Dans toutes les régions, le pourcentage de personnes âgées de 75 ans et plus qui utilisent ce service (respectivement 29,2%, 20,3% et 28,3% en Régions flamande, bruxelloise et wallonne) est nettement supérieur au pourcentage de personnes âgées de 65 à 74 ans (respectivement 9,9%, 7,5 % et 8,2%).

Figure 5 | Pourcentage de la population de 65 ans et plus qui a eu recours à un service d'aide à domicile (aide familiale ou aide senior) au cours des 12 derniers mois, par sexe, par âge et par région, Enquête de santé, Belgique 2018



2.4. DIFFÉRENCES SOCIO-ÉCONOMIQUES

Les personnes âgées de 65 ans et plus ayant un diplôme de l'enseignement primaire (26,4%) ou un diplôme de l'enseignement secondaire supérieur (19,1%) ont davantage recours à l'aide domestique (aide familiale ou aide aux personnes âgées) que les personnes avec un diplôme de l'enseignement supérieur (11,6%).

Spécificités régionales

Tant en Région bruxelloise qu'en Région wallonne, il n'y a pas de lien entre le niveau d'études et le recours à l'aide domestique (aide familiale ou aide aux personnes âgées) chez les plus de 65 ans. Par contre en Région flamande, les personnes âgées de 65 ans et plus ayant tout au plus un diplôme de l'enseignement primaire (29,7%) utilisent ce service plus souvent que les personnes âgées de 65 ans et plus avec un diplôme de l'enseignement supérieur (11,5%).

3. Service de repas chauds à domicile

3.1. UTILISATION EN BELGIQUE

En Belgique, 5,4% de la population âgée de 65 ans et plus a utilisé un service de repas chauds à domicile au cours des 12 mois précédant l'enquête.

La répartition du temps d'attente en 2018 pour le service de repas chauds à domicile est la suivante : 53,5% ont pu profiter du service le jour même de la demande, 36,8% ont dû attendre de 1 à 5 jours, 6,0% de 6 à 14 jours et 3,7% ont dû attendre plus de 14 jours avant de pouvoir utiliser le service de repas chauds à domicile.

Spécificités régionales

Il n'y a pas de différences significatives entre régions en ce qui concerne l'utilisation du service de repas chauds à domicile.

En Région flamande, 42,1% ont pu bénéficier du service de repas chauds à domicile le jour même, en Région bruxelloise, ce chiffre était de 62,8% et en Région wallonne, de 64,5%. Le pourcentage de personnes ayant dû attendre plus de 14 jours pour le service de repas chauds à domicile était respectivement de 1,8%, 0% et 6,9%. Compte tenu des petits nombres, il convient d'interpréter ces chiffres avec prudence.

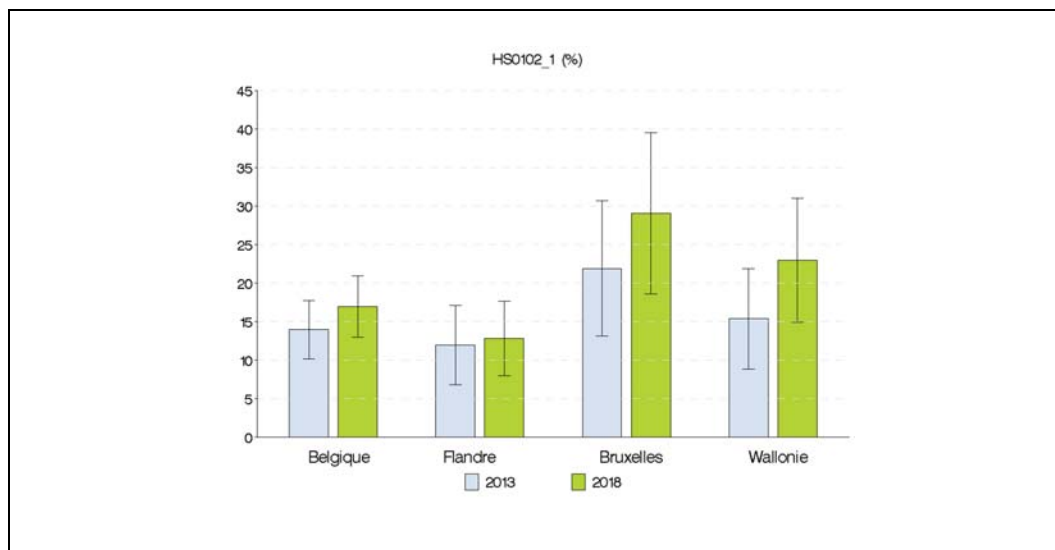
3.2. EVOLUTION

Il n'y a pas de différence significative entre le pourcentage de personnes âgées de 65 ans et plus qui ont utilisé le service de repas chauds à domicile au cours des 12 derniers mois en 2018 (5,4%) et 2013 (4,4%) (figure 6).

Spécificités régionales

Dans les trois régions, il n'y a pas non plus de différences significatives entre 2018 et 2013 en ce qui concerne l'utilisation du service de repas chauds à domicile (figure 6).

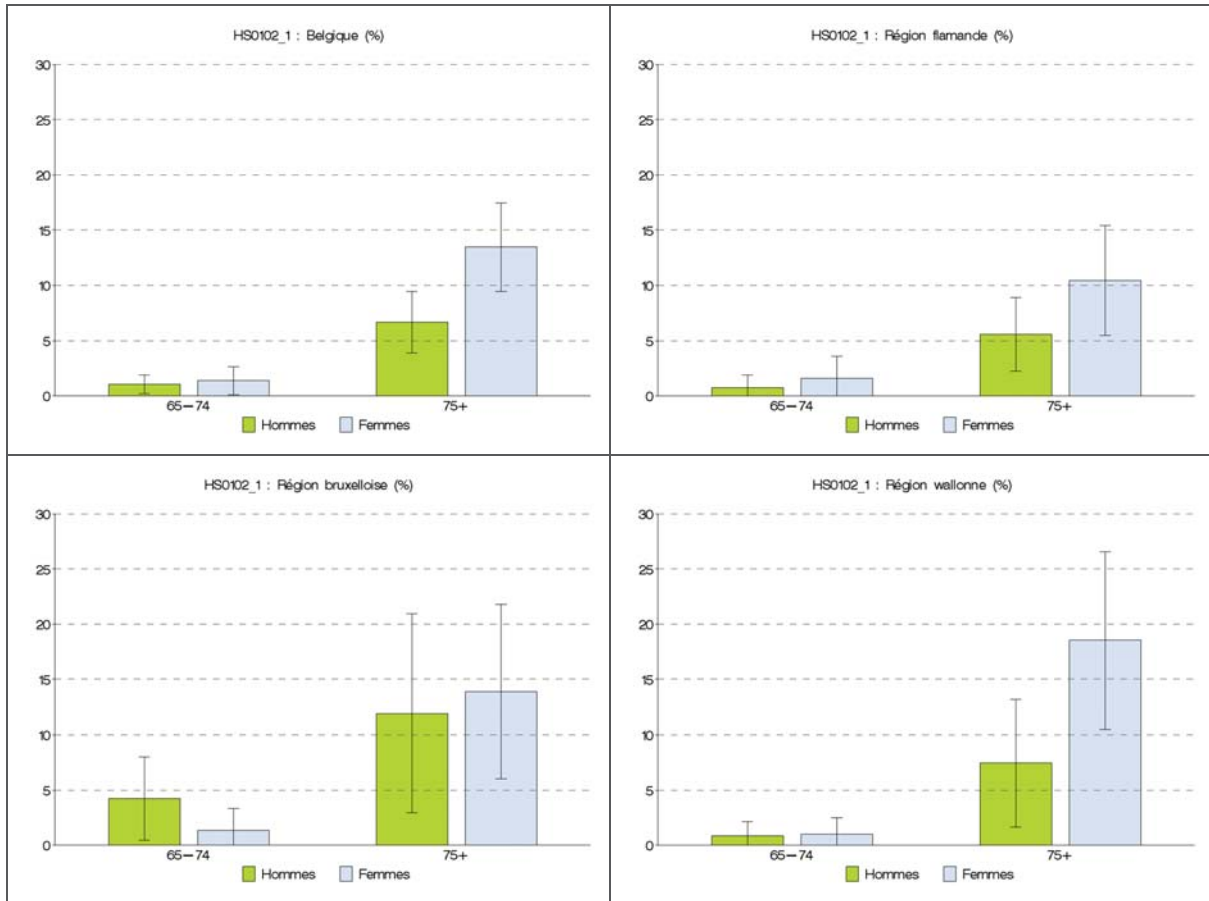
Figure 6 | Pourcentage de la population de 65 ans et plus qui a eu recours à un service de repas chauds à domicile au cours des 12 derniers mois, par région et par année, Enquête de santé, Belgique 2018



3.3. DIFFERENCES DEMOGRAPHIQUES

L'utilisation du service de repas chauds à domicile est nettement plus élevée chez les femmes de 65 ans et plus (7,1%) que chez les hommes de la même tranche d'âge (3,3%). Le pourcentage de personnes âgées de 75 ans et plus ayant utilisé le service de repas chauds à domicile au cours des 12 derniers mois (10,6%) est nettement supérieur à celui des personnes âgées de 65 à 74 ans (1,2%).

Figure 7 | Pourcentage de la population de 65 ans et plus qui a eu recours à un service de repas chauds à domicile au cours des 12 derniers mois, par sexe, par âge et par région, Enquête de santé, Belgique 2018



Spécificités régionales

Il existe dans les Régions flamande et wallonne des différences significatives entre les sexes en ce qui concerne l'utilisation du service de repas chauds à domicile : respectivement 5,8% et 9,2% des femmes âgées de 65 ans et plus contre 2,7% et 3,4% des hommes âgés de 65 ans et plus. Dans les trois régions, le pourcentage de personnes âgées de 75 ans et plus qui utilisent ce service (8,3% en Région flamande, 13,1% en Région bruxelloise et 14,2% en Région wallonne) est également nettement supérieur au pourcentage de personnes âgées de 65 à 74 ans (respectivement 1,2%, 2,7% et 0,9%).

3.4. DIFFÉRENCES SOCIO-ECONOMIQUES

L'utilisation du service de repas chauds à domicile varie selon le niveau d'instruction : les personnes sans diplôme ou avec un diplôme de l'enseignement primaire (12,9%) utilisent ce service nettement plus souvent que les personnes ayant un diplôme de l'enseignement supérieur (2,0%).

Différences régionales

En Région flamande, il n'y a pas de différence significative dans l'utilisation de service de repas chauds selon le niveau d'instruction. C'est par contre le cas dans les Régions bruxelloise et wallonne. En Région bruxelloise, les personnes avec un diplôme de l'enseignement secondaire inférieur (15,0%) utilisent ce service nettement plus souvent que les personnes ayant un diplôme de l'enseignement supérieur (4,0%). En Région wallonne, les personnes sans diplôme ou avec un diplôme de l'enseignement primaire (17,8%) utilisent ce service nettement plus que les personnes ayant un diplôme de l'enseignement supérieur (1,1%).

DISCUSSION ET CONCLUSIONS



Les personnes âgées sont le groupe de population qui connaît la croissance la plus rapide. Les projections aux États-Unis indiquent que cette croissance se poursuivra dans les groupes d'âge plus âgés jusqu'en 2050 et qu'elle sera plus de deux fois plus rapide que celle de la population totale. Cette croissance est en partie le résultat de l'augmentation de l'espérance de vie dans les pays développés. Le vieillissement s'accompagne souvent d'une détérioration de la santé. Les soins à domicile peuvent jouer un rôle important dans la gestion et le traitement de certaines affections et limitations. C'est pourquoi la majorité des personnes qui les utilisent sont âgées de 65 ans et plus. Il semble que les personnes âgées préfèrent rester à la maison le plus longtemps possible. Les soins à domicile leur permettent de rester indépendantes plus longtemps, ce qui est un facteur important pour leur qualité de vie (1).

Description de la situation en Belgique d'après les résultats de l'enquête de santé 2018

En 2018, 11,2% de la population utilisait un des services de soins à domicile, soit une augmentation significative par rapport à 2013 (8,6%). Contrairement aux Régions flamande et wallonne, cette proportion a diminué en Région bruxelloise entre 2013 et 2018, où l'on constate un recours moins fréquent à un service de soins à domicile. Ce sont principalement les femmes et les personnes âgées qui font appel à un service de soins à domicile.

Étant donné que ce sont principalement les personnes âgées qui font appel à un service de soins à domicile, nous nous sommes concentrés sur ce groupe cible. Un quart (25,2%) des personnes âgées de 65 ans et plus ont utilisé ce service en 2018. Malgré le vieillissement de la population, la proportion d'utilisateurs chez les personnes âgées est restée stable depuis 2013, alors qu'elle a augmenté dans la population générale. Parmi les personnes de 65 ans et plus, ce sont également les femmes, les 75 ans et plus et les personnes peu qualifiées qui ont le plus souvent recours à un service de soins à domicile.

En 2018, 18,2% des 65 ans et plus ont eu recours à une aide domestique (aide familiale ou aide aux personnes âgées), contre plus d'un quart des personnes de 75 ans et plus (28,2%). Un peu plus d'un quart (27,6%) des personnes de 65 ans et plus ont dû attendre au moins 6 jours avant de recevoir cette aide.

Le service de repas chauds à domicile est moins demandé : 5,4% des 65 ans et plus l'ont utilisé en 2018. Pour ce service également, ce sont les 75 ans et plus qui en font le plus grand usage, soit 10,6%. Seulement 10% des personnes âgées de 65 ans et plus ont dû attendre 6 jours ou plus pour bénéficier de ce service.

Données comparatives

Selon Eurostat, la proportion des soins à domicile auto-déclarés en Belgique en 2014 était de 9,8% (8,6% selon la HIS 2013). Cela place la Belgique en tête de liste, suivie par la France avec une prévalence de 9,3%. Dans les autres pays voisins, ce chiffre était inférieur : 6,9% aux Pays-Bas, 3,9% au Luxembourg et 2,6% en Allemagne. La moyenne européenne des 28 États membres était de 4,0%.

D'autres études indiquent également que les femmes utilisent beaucoup plus que les hommes les services de soins à domicile. Vu que les hommes ont une espérance de vie plus courte que les femmes, ce sont principalement les femmes qui vivent seules dans la vieillesse. Les hommes qui ont besoin de soins à domicile et d'aide domestique peuvent compter davantage sur leur partenaire que les femmes à cette fin, ce qui explique pourquoi ils font moins appel aux services formels. (2;3).

Recommandations

Les services de soins à domicile doivent être planifiés, coordonnés et organisés individuellement pour aider les personnes âgées à bénéficier des services nécessaires tout en restant à domicile, ce que la majorité préfère. Les soins de santé à domicile sont généralement moins chers, plus appropriés et tout aussi efficaces que les soins en établissements de santé. En outre, les services de soins à domicile peuvent prévenir une détérioration de l'état physique et mental des personnes nécessitant des soins, diminuant ainsi le besoin d'être hospitalisées. C'est le moyen le plus rentable d'améliorer l'accès aux soins de santé primaires pour ce groupe vulnérable. En outre, les soins à domicile réduisent la pression pesant sur les membres de la famille qui agissent en tant que soignants, alors que beaucoup d'entre eux doivent déjà concilier vie professionnelle et vie familiale (3).

TABLEAUX DE SYNTHÈSE

Tableau 1 | Évolution du recours aux services de soins à domicile en Belgique de 2013 à 2018, Enquête de santé 2018

	2013	2018
Pourcentage de la population qui, au cours des 12 derniers mois...		
• a utilisé un service de soins à domicile	8,6	11,2
Pourcentage de la population âgée de 65 ans et plus qui, au cours des 12 derniers mois		
• a utilisé un service de soins à domicile	24,7	25,2
• a eu recours à un service l'aide domestique (aide familiale ou aide aux personnes âgées)	16,1	18,2
• a eu recours au service de repas chauds à domicile	4,4	5,4

Source : Enquête de santé, Belgique, 2013, 2018

Tableau 2 | Évolution du recours aux services de soins à domicile en Région Flamande de 2013 à 2018, Enquête de santé 2018

	2013	2018
Pourcentage de la population qui, au cours des 12 derniers mois...		
• a utilisé un service de soins à domicile	8,2	11,4
Pourcentage de la population âgée de 65 ans et plus qui, au cours des 12 derniers mois		
• a utilisé un service de soins à domicile	23,7	26,3
• a eu recours à un service l'aide domestique (aide familiale ou aide aux personnes âgées)	17,4	19,2
• a eu recours au service de repas chauds à domicile	3,6	4,4

Source : Enquête de santé, Belgique, 2013, 2018

Tableau 3 | Évolution du recours aux services de soins à domicile en Région Bruxelloise de 2013 à 2018, Enquête de santé 2018

	2013	2018
Pourcentage de la population qui, au cours des 12 derniers mois...		
• a utilisé un service de soins à domicile	13,5	8,2
Pourcentage de la population âgée de 65 ans et plus qui, au cours des 12 derniers mois ...		
• a utilisé un service de soins à domicile	27,3	22,0
• a eu recours à un service l'aide domestique (aide familiale ou aide aux personnes âgées)	11,7	13,6
• a eu recours au service de repas chauds à domicile	7,6	7,6
• a eu recours au service de repas chauds à domicile	3,6	4,4

Source : Enquête de santé, Belgique, 2013, 2018

Tableau 4 | Évolution du recours aux services de soins à domicile en Région Wallonne de 2013 à 2018, Enquête de santé 2018

	2013	2018
Pourcentage de la population qui, au cours des 12 derniers mois...		
• a utilisé un service de soins à domicile	7,5	11,7
Pourcentage de la population âgée de 65 ans et plus qui, au cours des 12 derniers mois ...		
• a utilisé un service de soins à domicile	25,8	23,8
• a eu recours à un service l'aide domestique (aide familiale ou aide aux personnes âgées)	14,7	17,4
• a eu recours au service de repas chauds à domicile	5,1	6,7

Source : Enquête de santé, Belgique, 2013, 2018

RÉFÉRENCES



- (1) Mitzner TL, Beer JM, McBride SE, Rogers WA, Fisk AD. Older Adults' Needs for Home Health Care and the Potential for Human Factors Interventions. Proc Hum Factors Ergon Soc Annu Meet 2009 Oct;53(1):718-22.
- (2) Jones AL, Harris-Kojetin L, Valverde R. Characteristics and use of home health care by men and women aged 65 and over. National Health Statistics Reports 2012;52:1-7.
- (3) The growing need for home health care for the elderly. Home health care for the elderly as an integral part of primary health care services. Cairo, Egypt; 2015. Report No.: ISBN: 978-92-9022-039-8.

LISTE DES TABLEAUX

Tableau B 1.	Pourcentage de la population qui a eu recours à des services de soins et d'aide à domicile au cours des 12 derniers mois, Belgique.....	29
Tableau B 2.	Pourcentage de la population de 65 ans et plus qui a eu recours aux services de soins et d'aide à domicile au cours des 12 derniers mois, Belgique	30
Tableau B 3.	Pourcentage de la population de 65 ans et plus qui a eu recours à un service d'aide à domicile (aide familiale ou aide senior) au cours des 12 derniers mois, Belgique	31
Tableau B 4.	Distribution de la population de 65 ans et plus suivant le temps d'attente pour un service d'aide à domicile (aide familiale ou aide senior) au cours des 12 derniers mois, Belgique	32
Tableau B 5.	Pourcentage de la population de 65 ans et plus qui a eu recours à un service de repas chauds à domicile au cours des 12 derniers mois, Belgique	33
Tableau B 6.	Distribution de la population de 65 ans et plus suivant le temps d'attente pour un service de repas chauds à domicile au cours des 12 derniers mois, Belgique	34
Tableau B 7.	Pourcentage de la population qui a eu recours à des services de soins et d'aide à domicile au cours des 12 derniers mois, Région flamande	35
Tableau B 8.	Pourcentage de la population de 65 ans et plus qui a eu recours aux services de soins et d'aide à domicile au cours des 12 derniers mois, Région flamande.....	36
Tableau B 9.	Pourcentage de la population de 65 ans et plus qui a eu recours à un service d'aide à domicile (aide familiale ou aide senior) au cours des 12 derniers mois, Région flamande.....	37
Tableau B 10.	Distribution de la population de 65 ans et plus suivant le temps d'attente pour un service d'aide à domicile (aide familiale ou aide senior) au cours des 12 derniers mois, Région flamande	38
Tableau B 11.	Pourcentage de la population de 65 ans et plus qui a eu recours à un service de repas chauds à domicile au cours des 12 derniers mois, Région flamande.....	39
Tableau B 12.	Distribution de la population de 65 ans et plus suivant le temps d'attente pour un service de repas chauds à domicile au cours des 12 derniers mois, Région flamande.....	40
Tableau B 13.	Pourcentage de la population qui a eu recours à des services de soins et d'aide à domicile au cours des 12 derniers mois, Région bruxelloise.....	41
Tableau B 14.	Pourcentage de la population de 65 ans et plus qui a eu recours aux services de soins et d'aide à domicile au cours des 12 derniers mois, Région bruxelloise	42
Tableau B 15.	Pourcentage de la population de 65 ans et plus qui a eu recours à un service d'aide à domicile (aide familiale ou aide senior) au cours des 12 derniers mois, Région bruxelloise	43
Tableau B 16.	Distribution de la population de 65 ans et plus suivant le temps d'attente pour un service d'aide à domicile (aide familiale ou aide senior) au cours des 12 derniers mois, Région bruxelloise.....	44
Tableau B 17.	Pourcentage de la population de 65 ans et plus qui a eu recours à un service de repas chauds à domicile au cours des 12 derniers mois, Région bruxelloise	45
Tableau B 18.	Distribution de la population de 65 ans et plus suivant le temps d'attente pour un service de repas chauds à domicile au cours des 12 derniers mois, Région bruxelloise	46
Tableau B 19.	Pourcentage de la population qui a eu recours à des services de soins et d'aide à domicile au cours des 12 derniers mois, Région wallonne.....	47
Tableau B 20.	Pourcentage de la population de 65 ans et plus qui a eu recours aux services de soins et d'aide à domicile au cours des 12 derniers mois, Région wallonne	48
Tableau B 21.	Pourcentage de la population de 65 ans et plus qui a eu recours à un service d'aide à domicile (aide familiale ou aide senior) au cours des 12 derniers mois, Région wallonne	49

Tableau B 22.	Distribution de la population de 65 ans et plus suivant le temps d'attente pour un service d'aide à domicile (aide familiale ou aide senior) au cours des 12 derniers mois, Région wallonne.....	50
Tableau B 23.	Pourcentage de la population de 65 ans et plus qui a eu recours à un service de repas chauds à domicile au cours des 12 derniers mois, Région wallonne	51
Tableau B 24.	Distribution de la population de 65 ans et plus suivant le temps d'attente pour un service de repas chauds à domicile au cours des 12 derniers mois, Région wallonne.....	52

Tableau B 1. Pourcentage de la population qui a eu recours à des services de soins et d'aide à domicile au cours des 12 derniers mois, Belgique

HS01_1		Taux brut (%)	IC 95% brut	Taux stand*	IC 95% stand	N
SEXE	Homme	8,9	(7,8-10,1)	8,1	(7,0-9,4)	5586
	Femme	13,4	(12,1-14,6)	11,4	(10,1-12,8)	6023
GROUPE D'AGE	0 - 14	5,5	(3,5-7,4)	5,4	(3,8-7,8)	1858
	15 - 24	5,1	(2,9-7,4)	5,1	(3,3-7,9)	1059
	25 - 34	9,2	(7,1-11,2)	9,1	(7,3-11,3)	1338
	35 - 44	8,4	(6,5-10,4)	8,4	(6,6-10,6)	1578
	45 - 54	9,8	(7,8-11,7)	9,7	(7,9-11,8)	1724
	55 - 64	10,6	(8,3-12,9)	10,5	(8,4-13,0)	1669
	65 - 74	15,9	(13,2-18,7)	15,7	(13,1-18,7)	1289
	75 +	35,2	(31,1-39,2)	34,2	(30,3-38,4)	1094
NIVEAU D'INSTRUCTION	Primaire/sans diplôme	20,7	(16,5-24,9)	11,0	(8,5-14,1)	811
	Secondaire inférieur	14,2	(11,4-16,9)	9,3	(7,3-11,7)	1434
	Secondaire supérieur	11,7	(9,8-13,5)	10,5	(8,8-12,6)	3401
	Enseignement supérieur	8,8	(7,6-10,0)	8,7	(7,5-10,1)	5755
REGION	Région flamande	11,4	(10,2-12,7)	9,6	(8,4-11,0)	4295
	Région bruxelloise	8,2	(6,9-9,5)	7,7	(6,5-9,0)	3099
	Région wallonne	11,7	(10,0-13,4)	10,4	(8,7-12,4)	4215
ANNEE	2013	8,6	(7,8-9,4)	7,0	(6,3-7,8)	10824
	2018	11,2	(10,3-12,1)	9,3	(8,3-10,4)	11609

Source: Enquête de Santé, Belgique, 2018

*Correction pour âge et/ou sexe sur base d'un modèle de régression logistique (Population belge de 2018 comme référence)

Tableau B 2. Pourcentage de la population de 65 ans et plus qui a eu recours aux services de soins et d'aide à domicile au cours des 12 derniers mois, Belgique

HS01_2		Taux brut (%)	IC 95% brut	Taux stand*	IC 95% stand	N
SEXE	Homme	20,3	(17,1-23,5)	19,6	(16,5-23,0)	1092
	Femme	29,0	(25,6-32,3)	26,9	(23,7-30,3)	1291
GROUPE D'AGE	65 - 74	15,9	(13,2-18,7)	15,9	(13,3-18,9)	1289
	75 +	35,2	(31,1-39,2)	34,6	(30,7-38,7)	1094
NIVEAU D'INSTRUCTION	Primaire/sans diplôme	35,5	(28,7-42,3)	29,1	(23,0-36,2)	382
	Secondaire inférieur	25,5	(20,1-30,9)	22,5	(17,7-28,0)	507
	Secondaire supérieur	26,3	(21,5-31,2)	25,4	(20,8-30,6)	621
	Enseignement supérieur	18,7	(14,9-22,6)	19,6	(15,9-23,9)	818
REGION	Région flamande	26,3	(22,8-29,7)	24,5	(21,2-28,1)	980
	Région bruxelloise	22,0	(17,6-26,4)	20,0	(16,0-24,6)	503
	Région wallonne	23,8	(19,7-28,0)	22,3	(18,5-26,6)	900
ANNEE	2013	24,7	(21,7-27,6)	22,4	(19,6-25,6)	2023
	2018	25,2	(22,7-27,7)	23,5	(21,1-26,1)	2383

Source: Enquête de Santé, Belgique, 2018

*Correction pour âge et/ou sexe sur base d'un modèle de régression logistique (Population belge de 2018 comme référence)

Tableau B 3. Pourcentage de la population de 65 ans et plus qui a eu recours à un service d'aide à domicile (aide familiale ou aide senior) au cours des 12 derniers mois, Belgique

HS0101_1		Taux brut (%)	IC 95% brut	Taux stand*	IC 95% stand	N
SEXE	Homme	13,6	(10,7-16,5)	12,4	(9,8-15,5)	1015
	Femme	21,8	(18,6-25,0)	18,9	(16,0-22,2)	1180
GROUPE D'AGE	65 - 74	9,1	(6,9-11,4)	9,1	(7,0-11,6)	1206
	75 +	28,2	(24,2-32,3)	27,5	(23,7-31,8)	989
NIVEAU D'INSTRUCTION	Primaire/sans diplôme	26,4	(19,6-33,3)	19,0	(13,8-25,7)	341
	Secondaire inférieur	20,9	(15,6-26,2)	17,0	(12,7-22,5)	479
	Secondaire supérieur	19,1	(14,6-23,6)	17,6	(13,6-22,5)	569
	Enseignement supérieur	11,6	(8,2-14,9)	11,7	(8,7-15,7)	756
REGION	Région flamande	19,2	(15,9-22,5)	16,6	(13,7-20,1)	900
	Région bruxelloise	13,6	(9,9-17,3)	11,3	(8,3-15,2)	463
	Région wallonne	17,4	(13,6-21,2)	15,1	(11,9-19,1)	832
ANNEE	2013	16,1	(13,2-19,1)	13,4	(10,8-16,6)	1779
	2018	18,2	(15,9-20,6)	15,7	(13,6-18,2)	2195

Source: Enquête de Santé, Belgique, 2018

*Correction pour âge et/ou sexe sur base d'un modèle de régression logistique (Population belge de 2018 comme référence)

Tableau B 4. Distribution de la population de 65 ans et plus suivant le temps d'attente pour un service d'aide à domicile (aide familiale ou aide senior) au cours des 12 derniers mois, Belgique

HS010101_1		Le même jour	1 à 5 jours	6 à 14 jours	Plus de 14 jours	N
SEXE	Homme	34,9	40,8	16,2	8,1	132
	Femme	25,1	45,7	18,8	10,4	223
GROUPE D'AGE	65 - 74	24,4	45,7	18,1	11,8	94
	75 +	29,6	43,6	17,9	8,9	261
NIVEAU D'INSTRUCTION	Primaire/sans diplôme	24,7	52,3	18,9	4,1	82
	Secondaire inférieur	32,1	35,2	20,8	11,8	91
	Secondaire supérieur	29,7	46,6	11,8	11,9	96
	Enseignement supérieur	23,3	44,5	22,7	9,5	84
REGION	Région flamande	24,3	45,8	17,3	12,6	171
	Région bruxelloise	44,5	36,3	12,2	7,0	58
	Région wallonne	33,8	42,0	20,2	4,1	126
ANNEE	2018	28,3	44,1	17,9	9,7	355

Source: Enquête de Santé, Belgique, 2018

Tableau B 5. Pourcentage de la population de 65 ans et plus qui a eu recours à un service de repas chauds à domicile au cours des 12 derniers mois, Belgique

HS0102_1		Taux brut (%)	IC 95% brut	Taux stand*	IC 95% stand	N
SEXE	Homme	3,3	(2,1-4,6)	2,3	(1,4-3,6)	924
	Femme	7,1	(5,0-9,1)	4,5	(3,0-6,5)	1020
GROUPE D'AGE	65 - 74	1,2	(0,5-2,0)	1,2	(0,6-2,2)	1127
	75 +	10,6	(7,8-13,5)	10,1	(7,7-13,1)	817
NIVEAU D'INSTRUCTION	Primaire/sans diplôme	12,9	(7,8-17,9)	6,4	(3,6-10,9)	297
	Secondaire inférieur	6,7	(3,5-9,8)	4,0	(2,1-7,3)	416
	Secondaire supérieur	4,5	(2,0-7,0)	3,2	(1,9-5,6)	494
	Enseignement supérieur	2,0	(0,7-3,3)	1,7	(0,9-3,2)	690
REGION	Région flamande	4,4	(2,6-6,1)	2,7	(1,6-4,4)	763
	Région bruxelloise	7,6	(4,5-10,6)	4,5	(2,7-7,5)	432
	Région wallonne	6,7	(4,2-9,2)	4,2	(2,7-6,4)	749
ANNEE	2013	4,4	(3,2-5,5)	2,8	(1,9-3,9)	1617
	2018	5,4	(4,1-6,7)	3,6	(2,6-4,8)	1944

Source: Enquête de Santé, Belgique, 2018

*Correction pour âge et/ou sexe sur base d'un modèle de régression logistique (Population belge de 2018 comme référence)

Tableau B 6. Distribution de la population de 65 ans et plus suivant le temps d'attente pour un service de repas chauds à domicile au cours des 12 derniers mois, Belgique

HS010201_1		Le même jour	1 à 5 jours	6 à 14 jours	Plus de 14 jours	N
SEXE	Homme	61,8	29,6	3,7	4,9	42
	Femme	50,4	39,5	6,9	3,2	66
GROUPE D'AGE	65 - 74	41,2	54,9	0,0	3,9	16
	75 +	55,3	34,1	6,9	3,7	92
NIVEAU D'INSTRUCTION	Primaire/sans diplôme	51,3	39,3	2,9	6,4	40
	Secondaire inférieur	38,4	50,7	8,9	1,9	28
	Secondaire supérieur	66,0	24,2	9,8	0,0	22
	Enseignement supérieur	71,4	21,0	0,0	7,6	17
REGION	Région flamande	42,1	47,6	8,6	1,8	37
	Région bruxelloise	62,8	29,3	7,9	0,0	28
	Région wallonne	64,5	26,1	2,5	6,9	43
ANNEE	2018	53,5	36,8	6,0	3,7	108

Source: Enquête de Santé, Belgique, 2018

Tableau B 7. Pourcentage de la population qui a eu recours à des services de soins et d'aide à domicile au cours des 12 derniers mois, Région flamande

HS01_1		Taux brut (%)	IC 95% brut	Taux stand*	IC 95% stand	N
SEXE	Homme	9,3	(7,7-10,8)	7,8	(6,4-9,5)	2096
	Femme	13,6	(11,9-15,3)	10,8	(9,2-12,7)	2199
GROUPE D'AGE	0 - 14	5,2	(2,5-8,0)	5,2	(3,0-8,8)	657
	15 - 24	3,3	(1,3-5,3)	3,3	(1,8-5,9)	380
	25 - 34	10,0	(7,0-13,1)	9,9	(7,3-13,3)	452
	35 - 44	8,5	(5,5-11,4)	8,4	(5,9-11,9)	534
	45 - 54	8,9	(6,4-11,5)	8,9	(6,7-11,8)	639
	55 - 64	10,3	(7,0-13,7)	10,2	(7,3-14,2)	653
	65 - 74	17,0	(13,2-20,8)	16,8	(13,3-20,9)	519
	75 +	36,0	(30,4-41,7)	35,3	(29,9-41,1)	461
NIVEAU D'INSTRUCTION	Primaire/sans diplôme	24,0	(16,8-31,1)	11,7	(8,1-16,8)	227
	Secondaire inférieur	16,6	(12,0-21,1)	9,4	(6,7-13,0)	496
	Secondaire supérieur	12,1	(9,7-14,5)	10,0	(7,8-12,6)	1397
	Enseignement supérieur	8,5	(6,9-10,1)	8,3	(6,7-10,2)	2141
ANNEE	2013	8,2	(7,1-9,4)	6,3	(5,3-7,4)	3512
	2018	11,4	(10,2-12,7)	8,9	(7,7-10,3)	4295

Source: Enquête de Santé, Belgique, 2018

*Correction pour âge et/ou sexe sur base d'un modèle de régression logistique (Population belge de 2018 comme référence)

Tableau B 8. Pourcentage de la population de 65 ans et plus qui a eu recours aux services de soins et d'aide à domicile au cours des 12 derniers mois, Région flamande

HS01_2		Taux brut (%)	IC 95% brut	Taux stand*	IC 95% stand	N
SEXE	Homme	21,3	(16,9-25,7)	20,5	(16,4-25,2)	467
	Femme	30,2	(25,6-34,8)	28,2	(23,9-33,0)	513
GROUPE D'AGE	65 - 74	17,0	(13,2-20,8)	17,0	(13,5-21,2)	519
	75 +	36,0	(30,4-41,7)	35,6	(30,1-41,4)	461
NIVEAU D'INSTRUCTION	Primaire/sans diplôme	37,7	(27,5-47,9)	31,4	(22,5-42,0)	139
	Secondaire inférieur	27,7	(20,4-35,0)	24,6	(18,3-32,2)	234
	Secondaire supérieur	26,3	(20,1-32,6)	25,2	(19,6-31,9)	312
	Enseignement supérieur	19,3	(13,7-24,9)	20,2	(15,0-26,8)	287
ANNEE	2013	23,7	(19,7-27,7)	21,6	(17,8-25,9)	745
	2018	26,3	(22,8-29,7)	24,6	(21,3-28,2)	980

Source: Enquête de Santé, Belgique, 2018

*Correction pour âge et/ou sexe sur base d'un modèle de régression logistique (Population belge de 2018 comme référence)

Tableau B 9. Pourcentage de la population de 65 ans et plus qui a eu recours à un service d'aide à domicile (aide familiale ou aide senior) au cours des 12 derniers mois, Région flamande

HS0101_1		Taux brut (%)	IC 95% brut	Taux stand*	IC 95% stand	N
SEXE	Homme	14,7	(10,7-18,7)	13,3	(9,9-17,6)	432
	Femme	22,8	(18,4-27,3)	20,0	(16,0-24,7)	468
GROUPE D'AGE	65 - 74	9,9	(6,7-13,1)	9,8	(7,1-13,5)	483
	75 +	29,2	(23,5-34,8)	28,7	(23,3-34,7)	417
NIVEAU D'INSTRUCTION	Primaire/sans diplôme	29,7	(19,1-40,3)	22,4	(14,3-33,4)	122
	Secondaire inférieur	21,8	(14,5-29,1)	17,9	(12,2-25,5)	217
	Secondaire supérieur	19,7	(13,9-25,5)	18,1	(13,3-24,3)	289
	Enseignement supérieur	11,5	(6,6-16,5)	11,9	(7,5-18,3)	265
ANNEE	2013	17,4	(13,4-21,4)	14,6	(11,1-19,0)	683
	2018	19,2	(15,9-22,5)	16,8	(13,8-20,3)	900

Source: Enquête de Santé, Belgique, 2018

*Correction pour âge et/ou sexe sur base d'un modèle de régression logistique (Population belge de 2018 comme référence)

Tableau B 10. Distribution de la population de 65 ans et plus suivant le temps d'attente pour un service d'aide à domicile (aide familiale ou aide senior) au cours des 12 derniers mois, Région flamande

HS010101_1		Le même jour	1 à 5 jours	6 à 14 jours	Plus de 14 jours	N
SEXE	Homme	29,1	44,0	16,7	10,2	64
	Femme	21,8	46,7	17,6	13,9	107
GROUPE D'AGE	65 - 74	20,8	44,1	18,5	16,7	46
	75 +	25,6	46,4	16,9	11,2	125
NIVEAU D'INSTRUCTION	Primaire/sans diplôme	16,7	54,6	24,1	4,6	36
	Secondaire inférieur	24,8	38,8	23,7	12,7	43
	Secondaire supérieur	26,1	45,9	11,6	16,4	57
	Enseignement supérieur	28,7	46,1	10,7	14,5	35
ANNEE	2018	24,3	45,8	17,3	12,6	171

Source: Enquête de Santé, Belgique, 2018

Tableau B 11. Pourcentage de la population de 65 ans et plus qui a eu recours à un service de repas chauds à domicile au cours des 12 derniers mois, Région flamande

HS0102_1		Taux brut (%)	IC 95% brut	Taux stand*	IC 95% stand	N
SEXE	Homme	2,7	(1,2-4,3)	2,0	(1,0-3,8)	382
	Femme	5,8	(3,2-8,3)	3,9	(2,2-7,0)	381
GROUPE D'AGE	65 - 74	1,2	(0,1-2,3)	1,2	(0,5-3,0)	441
	75 +	8,3	(4,8-11,9)	7,9	(5,1-12,1)	322
NIVEAU D'INSTRUCTION	Primaire/sans diplôme	8,8	(2,4-15,2)	4,6	(1,8-11,5)	95
	Secondaire inférieur	5,6	(1,7-9,6)	3,5	(1,3-9,0)	183
	Secondaire supérieur	4,1	(0,9-7,2)	3,1	(1,4-6,5)	243
	Enseignement supérieur	2,0	(0,0-4,1)	1,8	(0,7-4,7)	236
ANNEE	2013	3,6	(2,0-5,1)	2,2	(1,3-3,6)	592
	2018	4,4	(2,6-6,1)	2,8	(1,7-4,6)	763

Source: Enquête de Santé, Belgique, 2018

*Correction pour âge et/ou sexe sur base d'un modèle de régression logistique (Population belge de 2018 comme référence)

Tableau B 12. Distribution de la population de 65 ans et plus suivant le temps d'attente pour un service de repas chauds à domicile au cours des 12 derniers mois, Région flamande

HS010201_1		Le même jour	1 à 5 jours	6 à 14 jours	Plus de 14 jours	N
SEXE	Homme	40,4	46,3	7,3	6,1	15
	Femme	42,8	48,1	9,1	0,0	22
GROUPE D'AGE	65 - 74	14,2	85,8	0,0	0,0	5
	75 +	47,2	40,6	10,1	2,1	32
NIVEAU D'INSTRUCTION	Primaire/sans diplôme	48,0	52,0	0,0	0,0	11
	Secondaire inférieur	7,2	80,6	12,1	0,0	9
	Secondaire supérieur	59,9	24,2	15,9	0,0	11
	Enseignement supérieur	67,2	19,9	0,0	12,9	6
ANNEE	2018	42,1	47,6	8,6	1,8	37

Source: Enquête de Santé, Belgique, 2018

Tableau B 13. Pourcentage de la population qui a eu recours à des services de soins et d'aide à domicile au cours des 12 derniers mois, Région bruxelloise

HS01_1		Taux brut (%)	IC 95% brut	Taux stand*	IC 95% stand	N
SEXE	Homme	6,4	(4,7-8,0)	6,2	(4,6-8,3)	1463
	Femme	10,0	(8,3-11,7)	9,0	(7,4-10,8)	1636
GROUPE D'AGE	0 - 14	3,3	(1,2-5,3)	3,2	(1,7-6,1)	586
	15 - 24	3,6	(0,6-6,6)	3,6	(1,5-8,1)	230
	25 - 34	6,1	(3,6-8,6)	6,0	(4,0-8,9)	447
	35 - 44	7,2	(4,7-9,7)	7,1	(5,0-10,0)	516
	45 - 54	7,6	(4,6-10,6)	7,6	(5,1-11,1)	439
	55 - 64	11,7	(7,7-15,6)	11,5	(8,1-16,0)	378
	65 - 74	14,1	(9,1-19,1)	13,7	(9,4-19,5)	291
	75 +	30,2	(23,1-37,3)	29,0	(22,5-36,5)	212
NIVEAU D'INSTRUCTION	Primaire/sans diplôme	5,8	(2,6-8,9)	4,1	(2,3-7,2)	281
	Secondaire inférieur	8,2	(4,3-12,0)	6,5	(3,9-10,7)	276
	Secondaire supérieur	8,8	(5,9-11,7)	8,9	(6,1-12,7)	764
	Enseignement supérieur	8,5	(6,8-10,2)	7,8	(6,2-9,8)	1710
ANNEE	2013	13,5	(11,6-15,5)	13,2	(11,2-15,5)	3100
	2018	8,2	(6,9-9,5)	7,8	(6,6-9,2)	3099

Source: Enquête de Santé, Belgique, 2018

*Correction pour âge et/ou sexe sur base d'un modèle de régression logistique (Population belge de 2018 comme référence)

Tableau B 14. Pourcentage de la population de 65 ans et plus qui a eu recours aux services de soins et d'aide à domicile au cours des 12 derniers mois, Région bruxelloise

HS01_2		Taux brut (%)	IC 95% brut	Taux stand*	IC 95% stand	N
SEXE	Homme	18,4	(12,1-24,8)	17,8	(12,1-25,4)	213
	Femme	24,5	(18,7-30,3)	22,5	(17,5-28,3)	290
GROUPE D'AGE	65 - 74	14,1	(9,1-19,1)	14,0	(9,7-19,9)	291
	75 +	30,2	(23,1-37,3)	29,7	(23,2-37,2)	212
NIVEAU D'INSTRUCTION	Primaire/sans diplôme	17,2	(6,1-28,4)	13,3	(6,7-24,6)	66
	Secondaire inférieur	24,1	(10,4-37,8)	21,3	(11,4-36,2)	59
	Secondaire supérieur	32,6	(21,1-44,1)	30,4	(20,6-42,4)	99
	Enseignement supérieur	19,1	(13,2-24,9)	18,7	(13,3-25,6)	267
ANNEE	2013	27,3	(22,0-32,6)	25,6	(20,5-31,4)	426
	2018	22,0	(17,6-26,4)	20,5	(16,4-25,2)	503

Source: Enquête de Santé, Belgique, 2018

*Correction pour âge et/ou sexe sur base d'un modèle de régression logistique (Population belge de 2018 comme référence)

Tableau B 15. Pourcentage de la population de 65 ans et plus qui a eu recours à un service d'aide à domicile (aide familiale ou aide senior) au cours des 12 derniers mois, Région bruxelloise

HS0101_1		Taux brut (%)	IC 95% brut	Taux stand*	IC 95% stand	N
SEXE	Homme	10,7	(5,7-15,7)	9,9	(6,0-15,9)	197
	Femme	15,7	(10,9-20,5)	13,8	(9,8-19,0)	266
GROUPE D'AGE	65 - 74	7,5	(3,8-11,2)	7,4	(4,4-12,1)	273
	75 +	20,3	(13,8-26,9)	19,8	(14,1-27,1)	190
NIVEAU D'INSTRUCTION	Primaire/sans diplôme	11,2	(2,1-20,4)	8,2	(3,5-18,2)	63
	Secondaire inférieur	19,2	(6,9-31,5)	16,4	(8,1-30,3)	56
	Secondaire supérieur	21,5	(10,3-32,7)	19,4	(11,0-31,9)	87
	Enseignement supérieur	10,2	(5,8-14,5)	9,6	(5,9-15,2)	246
ANNEE	2013	11,7	(7,8-15,6)	10,0	(6,8-14,3)	350
	2018	13,6	(9,9-17,3)	11,7	(8,6-15,9)	463

Source: Enquête de Santé, Belgique, 2018

*Correction pour âge et/ou sexe sur base d'un modèle de régression logistique (Population belge de 2018 comme référence)

Tableau B 16. Distribution de la population de 65 ans et plus suivant le temps d'attente pour un service d'aide à domicile (aide familiale ou aide senior) au cours des 12 derniers mois, Région bruxelloise

HS010101_1		Le même jour	1 à 5 jours	6 à 14 jours	Plus de 14 jours	N
SEXE	Homme	42,2	43,3	14,5	0,0	19
	Femme	45,4	33,4	11,3	9,9	39
GROUPE D'AGE	65 - 74	26,3	56,1	11,7	5,8	20
	75 +	52,6	27,4	12,4	7,6	38
NIVEAU D'INSTRUCTION	Primaire/sans diplôme	33,8	59,7	6,5	0,0	8
	Secondaire inférieur	31,8	41,1	19,7	7,5	11
	Secondaire supérieur	70,3	29,7	0,0	0,0	14
	Enseignement supérieur	38,2	30,5	17,8	13,5	25
ANNEE	2018	44,5	36,3	12,2	7,0	58

Source: Enquête de Santé, Belgique, 2018

Tableau B 17. Pourcentage de la population de 65 ans et plus qui a eu recours à un service de repas chauds à domicile au cours des 12 derniers mois, Région bruxelloise

HS0102_1		Taux brut (%)	IC 95% brut	Taux stand*	IC 95% stand	N
SEXE	Homme	7,6	(3,1-12,0)	6,1	(3,1-11,7)	191
	Femme	7,6	(3,5-11,7)	5,5	(3,1-9,6)	241
GROUPE D'AGE	65 - 74	2,7	(0,6-4,7)	2,7	(1,2-5,7)	260
	75 +	13,1	(7,1-19,1)	13,2	(8,3-20,3)	172
NIVEAU D'INSTRUCTION	Primaire/sans diplôme	12,1	(1,2-22,9)	7,9	(2,9-19,5)	61
	Secondaire inférieur	15,0	(3,5-26,5)	11,8	(4,9-25,7)	53
	Secondaire supérieur	9,2	(0,0-18,6)	7,6	(2,7-19,7)	77
	Enseignement supérieur	4,0	(1,5-6,4)	3,2	(1,6-6,2)	231
ANNEE	2013	7,6	(4,4-10,9)	4,6	(2,8-7,3)	332
	2018	7,6	(4,5-10,6)	4,6	(2,6-7,8)	432

Source: Enquête de Santé, Belgique, 2018

*Correction pour âge et/ou sexe sur base d'un modèle de régression logistique (Population belge de 2018 comme référence)

Tableau B 18. Distribution de la population de 65 ans et plus suivant le temps d'attente pour un service de repas chauds à domicile au cours des 12 derniers mois, Région bruxelloise

HS010201_1		Le même jour	1 à 5 jours	6 à 14 jours	N
SEXE	Homme	81,2	18,8	0.0	13
	Femme	50,3	36,5	13,2	15
GROUPE D'AGE	65 - 74	68,8	31,2	0.0	7
	75 +	61,4	28,8	9,8	21
NIVEAU D'INSTRUCTION	Primaire/sans diplôme	20,6	79,4	0.0	6
	Secondaire inférieur	42,8	30,7	26,5	8
	Secondaire supérieur	100,0	0.0	0.0	5
	Enseignement supérieur	100,0	0.0	0.0	9
ANNEE	2018	62,8	29,3	7,9	28

Source: Enquête de Santé, Belgique, 2018

Tableau B 19. Pourcentage de la population qui a eu recours à des services de soins et d'aide à domicile au cours des 12 derniers mois, Région wallonne

HS01_1		Taux brut (%)	IC 95% brut	Taux stand*	IC 95% stand	N
SEXE	Homme	9,2	(7,0-11,3)	8,9	(6,8-11,5)	2027
	Femme	14,1	(11,8-16,4)	12,7	(10,4-15,3)	2188
GROUPE D'AGE	0 - 14	6,6	(2,9-10,3)	6,5	(3,7-11,4)	615
	15 - 24	8,2	(3,0-13,4)	8,2	(4,2-15,3)	449
	25 - 34	9,1	(5,3-12,9)	9,1	(6,0-13,5)	439
	35 - 44	8,9	(5,4-12,4)	8,8	(6,0-12,9)	528
	45 - 54	11,8	(8,1-15,6)	11,6	(8,4-15,9)	646
	55 - 64	10,8	(7,5-14,2)	10,6	(7,7-14,5)	638
	65 - 74	14,4	(9,7-19,2)	14,2	(10,1-19,6)	479
	75 +	34,6	(28,0-41,3)	33,4	(27,3-40,1)	421
NIVEAU D'INSTRUCTION	Primaire/sans diplôme	23,3	(16,2-30,5)	13,0	(8,6-19,0)	303
	Secondaire inférieur	12,5	(8,8-16,3)	9,6	(6,7-13,5)	662
	Secondaire supérieur	11,7	(8,2-15,2)	11,6	(8,4-15,8)	1240
	Enseignement supérieur	9,3	(6,9-11,7)	9,5	(7,3-12,3)	1904
ANNEE	2013	7,5	(6,3-8,7)	6,1	(5,1-7,2)	4212
	2018	11,7	(10,0-13,4)	9,9	(8,1-12,2)	4215

Source: Enquête de Santé, Belgique, 2018

*Correction pour âge et/ou sexe sur base d'un modèle de régression logistique (Population belge de 2018 comme référence)

Tableau B 20. Pourcentage de la population de 65 ans et plus qui a eu recours aux services de soins et d'aide à domicile au cours des 12 derniers mois, Région wallonne

HS01_2		Taux brut (%)	IC 95% brut	Taux stand*	IC 95% stand	N
SEXE	Homme	18,6	(13,5-23,6)	18,2	(13,4-24,4)	412
	Femme	27,7	(22,1-33,3)	25,5	(20,4-31,3)	488
GROUPE D'AGE	65 - 74	14,4	(9,7-19,2)	14,4	(10,2-19,9)	479
	75 +	34,6	(28,0-41,3)	33,8	(27,7-40,4)	421
NIVEAU D'INSTRUCTION	Primaire/sans diplôme	35,6	(25,6-45,6)	28,7	(19,5-40,1)	177
	Secondaire inférieur	21,6	(13,0-30,2)	18,8	(12,1-28,1)	214
	Secondaire supérieur	25,2	(16,7-33,7)	25,0	(17,1-35,0)	210
	Enseignement supérieur	17,6	(10,9-24,3)	18,7	(12,8-26,4)	264
ANNEE	2013	25,8	(20,8-30,8)	23,3	(18,5-28,8)	852
	2018	23,8	(19,7-28,0)	22,0	(18,1-26,4)	900

Source: Enquête de Santé, Belgique, 2018

*Correction pour âge et/ou sexe sur base d'un modèle de régression logistique (Population belge de 2018 comme référence)

Tableau B 21. Pourcentage de la population de 65 ans et plus qui a eu recours à un service d'aide à domicile (aide familiale ou aide senior) au cours des 12 derniers mois, Région wallonne

HS0101_1		Taux brut (%)	IC 95% brut	Taux stand*	IC 95% stand	N
SEXE	Homme	12,1	(7,6-16,6)	11,1	(7,1-17,0)	386
	Femme	21,3	(15,9-26,7)	18,2	(13,7-23,8)	446
GROUPE D'AGE	65 - 74	8,2	(4,4-11,9)	8,0	(5,0-12,8)	450
	75 +	28,3	(21,6-34,9)	27,1	(21,3-33,8)	382
NIVEAU D'INSTRUCTION	Primaire/sans diplôme	24,6	(15,0-34,2)	16,1	(9,7-25,6)	156
	Secondaire inférieur	19,6	(11,1-28,0)	15,5	(9,1-25,2)	206
	Secondaire supérieur	17,0	(9,3-24,6)	15,9	(9,1-26,3)	193
	Enseignement supérieur	12,1	(6,1-18,2)	12,4	(7,8-19,1)	245
ANNEE	2013	14,7	(9,7-19,7)	11,9	(7,6-18,1)	746
	2018	17,4	(13,6-21,2)	14,6	(11,2-18,9)	832

Source: Enquête de Santé, Belgique, 2018

*Correction pour âge et/ou sexe sur base d'un modèle de régression logistique (Population belge de 2018 comme référence)

Tableau B 22. Distribution de la population de 65 ans et plus suivant le temps d'attente pour un service d'aide à domicile (aide familiale ou aide senior) au cours des 12 derniers mois, Région wallonne

HS010101_1		Le même jour	1 à 5 jours	6 à 14 jours	Plus de 14 jours	N
SEXE	Homme	47,3	32,7	15,4	4,6	49
	Femme	28,1	45,9	22,1	3,9	77
GROUPE D'AGE	65 - 74	31,9	46,9	18,6	2,6	28
	75 +	34,4	40,3	20,7	4,6	98
NIVEAU D'INSTRUCTION	Primaire/sans diplôme	37,0	47,9	11,2	3,8	38
	Secondaire inférieur	46,3	27,7	15,5	10,6	37
	Secondaire supérieur	33,5	51,9	14,6	0,0	25
	Enseignement supérieur	9,7	46,3	44,0	0,1	24
ANNEE	2018	33,8	42,0	20,2	4,1	126

Source: Enquête de Santé, Belgique, 2018

Tableau B 23. Pourcentage de la population de 65 ans et plus qui a eu recours à un service de repas chauds à domicile au cours des 12 derniers mois, Région wallonne

HS0102_1		Taux brut (%)	IC 95% brut	Taux stand*	IC 95% stand	N
SEXE	Homme	3,4	(1,0-5,9)	1,9	(0,8-4,6)	351
	Femme	9,2	(5,2-13,2)	4,8	(2,6-8,7)	398
GROUPE D'AGE	65 - 74	0,9	(0,0-1,9)	0,9	(0,3-2,6)	426
	75 +	14,2	(8,7-19,7)	12,8	(8,5-18,9)	323
NIVEAU D'INSTRUCTION	Primaire/sans diplôme	17,8	(8,7-27,0)	7,3	(3,0-16,7)	141
	Secondaire inférieur	7,3	(1,6-13,0)	3,6	(1,4-8,9)	180
	Secondaire supérieur	4,9	(0,4-9,4)	3,0	(1,2-7,4)	174
	Enseignement supérieur	1,1	(0,0-2,7)	0,9	(0,2-3,8)	223
ANNEE	2013	5,1	(3,0-7,2)	3,4	(1,9-6,2)	693
	2018	6,7	(4,2-9,2)	4,7	(3,1-6,9)	749

Source: Enquête de Santé, Belgique, 2018

*Correction pour âge et/ou sexe sur base d'un modèle de régression logistique (Population belge de 2018 comme référence)

Tableau B 24. Distribution de la population de 65 ans et plus suivant le temps d'attente pour un service de repas chauds à domicile au cours des 12 derniers mois, Région wallonne

HS010201_1		Le même jour	1 à 5 jours	6 à 14 jours	Plus de 14 jours	N
SEXE	Homme	85,4	9,1	0,0	5,4	14
	Femme	58,4	31,0	3,2	7,3	29
GROUPE D'AGE	65 - 74	84,8	0,0	0,0	15,2	4
	75 +	62,7	28,4	2,7	6,2	39
NIVEAU D'INSTRUCTION	Primaire/sans diplôme	57,4	26,4	5,1	11,1	23
	Secondaire inférieur	76,8	18,2	0,0	4,9	11
	Secondaire supérieur	67,7	32,3	0,0	0,0	6
	Enseignement supérieur	50,2	49,8	0,0	0,0	2
ANNEE	2018	64,5	26,1	2,5	6,9	43

Source: Enquête de Santé, Belgique, 2018

ANNEXES

—

CARTE N° 11

TYPES D'AIDE ET DE SOINS À DOMICILE

(Question HS01)

Services d'accompagnement à domicile

Travaux de nettoyage et d'aide-ménagère

Soins infirmiers à domicile

Kinésithérapie

Prêt de matériel

Service de garde

Soins palliatifs

Service social

Livraison de repas

Service de dépannage

Système d'alarme pour personnes

Coiffeur

CONTACT

Sabine Drieskens • T+32 2 642 50 25 • Sabine.drieskens@sciensano.be

POUR PLUS D'INFORMATIONS

—

Rendez-vous sur notre site
web >www.sciensano.be ou
contactez-nous à l'adresse
>info@sciensano.be

Sciensano • Rue Juliette Wytsman 14 • Bruxelles • Belgique • T + 32 2 642 51 11 • T presse + 32 2 642 54 20 • info@sciensano.be • www.sciensano.be

Éditeur responsable : Christian Léonard, Directeur général • Rue Juliette Wytsman 14 • Bruxelles • Belgique • D/2020/14.440/22.