

Epidemiologische surveillance van rabiës - 2022

Auteurs: G. Stefani, J. Rebolledo, S. Leen, I. Nauwelaers, S. Terry

Hoofdpunten

- In België is er sinds 1922 geen enkel autochtoon geval van humane rabiës meer gerapporteerd.
- In 2022 zijn er drie aanvragen ingediend bij het NRC voor de analyse van verdachte humane gevallen. Alle gevallen waren negatief.
- In 2022 zijn er 78 testen uitgevoerd bij personen aan wie post-expositie profylaxe was toegediend.

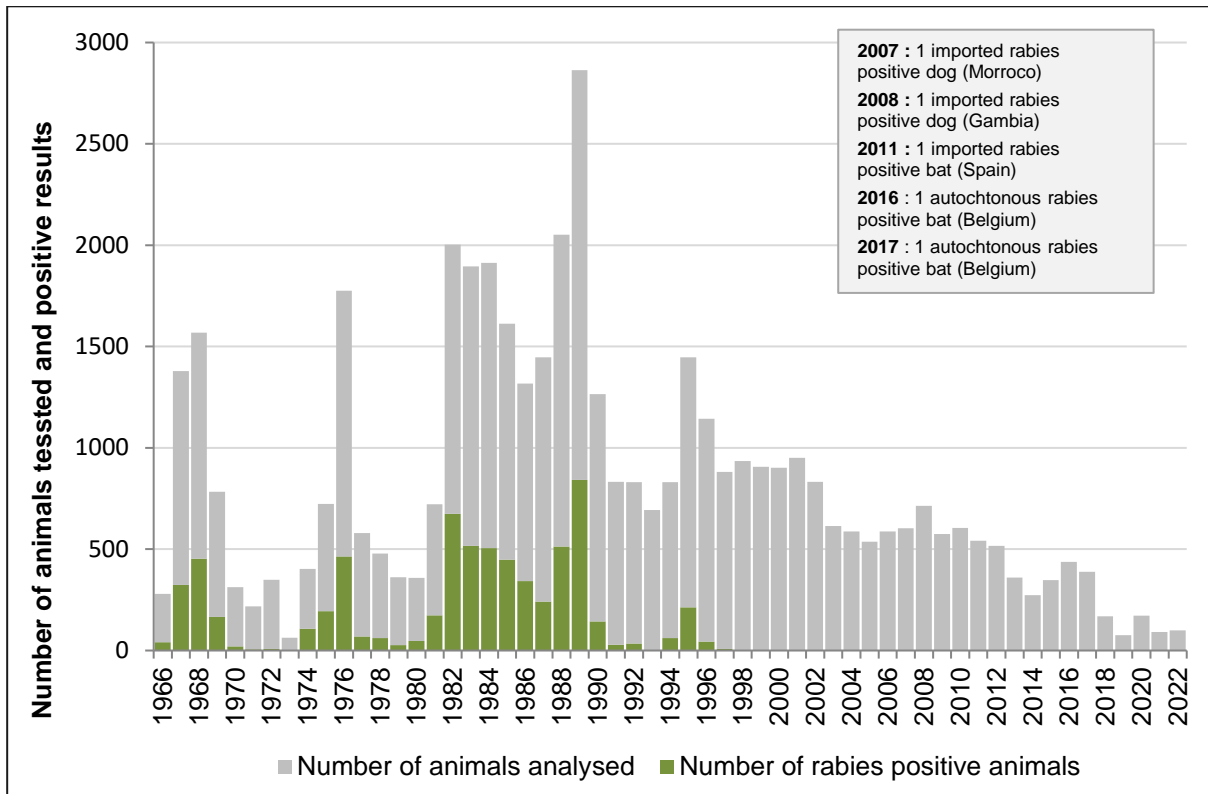
Informatiebronnen

- Epidemiologisch toezicht door het [NRC](#), gevestigd in Sciensano, dat de enige structuur is in België die testen voor de diagnose van rabiës uitvoeren.
- Gegevens van de meldingsplicht (Wallonië, Vlaanderen, Brussel).

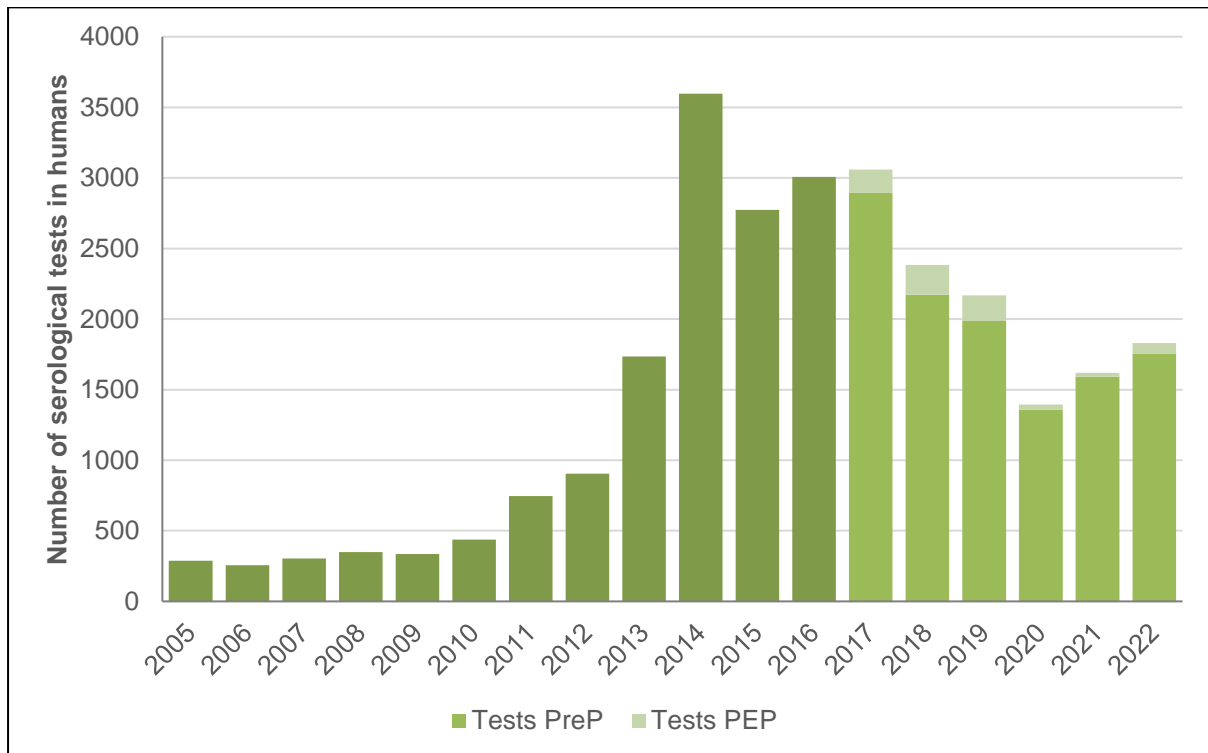
Epidemiologie

- Aantal gevallen: in België is er sinds 1922 geen enkel autochtoon geval van humane rabiës meer gerapporteerd.
- Aantal testverzoeken voor verdachte gevallen bij de mens: in 2022 waren er drie PCR-analyses, waarvan geen enkel een positief resultaat had. Eén persoon had contact met een hond in Marokko en één persoon met een hond in België en is nadien overleden. De derde persoon was met geen enkel dier in contact geweest.
- Aantal testen uitgevoerd bij (tamme en wilde) dieren: 100, geen enkel positief resultaat (Figuur 1).
- Aantal serologische testen ter controle van de vaccinale efficiëntie bij de mens: 1 830, waarvan er 78 zijn verricht bij personen aan wie post-expositie profylaxe is toegediend na hun potentiële blootstelling aan rabiës (Figuur 2).

Figuur 1: Aantal dieren getest op rabiës en aantal positieve testen bij dieren, België, 1966-2022
(Bron: NRC voor rabiës)



Figuur 2: Aantal serologische testen voor rabiës uitgevoerd bij de mens, per jaar, en sinds 2017 met differentiatie voor tests uitgevoerd na preventieve profylaxe (PreP) of postexpositieprofylaxe (PEP). België, 2005-2022
(Bron: NRC voor rabiës)



Belang voor de volksgezondheid

België is sinds 2001 vrij van klassieke rabiës (Rabiësvirus, RABV). Het European Bat Lyssavirus-1 en het EBLV-2 circuleren echter onder vleermuizen in heel Europa. Hoewel er al een vermoeden was dat deze virussen ook in België circuleerden, is het virus EBLV-1b pas in 2016 voor de eerste keer in ons land gedetecteerd en wel bij een vleermuis van het type *Eptesicus seronitus* of laatvlieger. In 2017 is EBLV-1 opnieuw bij een laatvlieger vastgesteld.

In 2019 (meest recente beschikbare gegevens) werden er vijf rabiës gevallen bij mensen gemeld in Europa; vier waren reisgerelateerde gevallen, gemeld door Italië, Letland, Spanje en Noorwegen (met blootstelling in respectievelijk Tanzania, India, Marokko en de Filipijnen). Frankrijk meldde ook één dodelijk geval (EBLV-1), dat lokaal werd opgelopen.

Serologische testen laten toe om de efficiëntie van het vaccin bij de mens te controleren; zij meten de immuniteit tegen rabiës na een primovaccinatie, vóór een booster vaccinatie of na vaccinatie in het kader van een behandeling na blootstelling. Een aangepaste serologische opvolging van de immuniteit maakt het immers mogelijk om herhalingsvaccins na een primovaccinatie te voorkomen als de titers hoog genoeg zijn, of om de behoefte aan een booster te bepalen als ze dat niet zijn. Op die manier wordt het mogelijk om minder vaak gebruik te maken van antirabiësvaccins, die soms moeilijk te verkrijgen zijn.

Het aantal door het NRC uitgevoerde serologische tests bij mensen daalde aanzienlijk in 2020, in de context van de COVID-19-epidemie. Sindsdien is dit aantal weer gestegen, met een verdere toename in 2022, waarbij het niveau van vóór de epidemie wordt benadert. Het aantal testen om de effectiviteit van het vaccin te controleren bij personen die post-exposure prophylaxis (PEP) stijgt zeer licht maar blijft laag.

Hoewel het risico op besmetting zowel in België als Europa gering is en beperkt blijft tot personen die in contact komen met vleermuizen en personen die naar endemische gebieden reizen, blijft het risico bestaan. Daarom is het van fundamenteel belang dat de surveillance van rabiës bij dieren wordt voortgezet en de strikte regels inzake internationale verplaatsingen van honden en katten worden gevolgd. Het is ook van essentieel belang dat de potentieel blootgestelde populatie, in het bijzonder reizigers en specifieke groepen zoals beheerders van dierenparken, speleologenclubs, jeugdbewegingen, werknemers in ondergrondse groeven (nog actieve ontginningen), dakwerkers, zij die zolders leeghalen enz. worden gesensibiliseerd voor de preventieve maatregelen.

Meer informatie

- Agentschap Zorg en Gezondheid (AZG). Richtlijn rabiës. Beschikbaar via: https://www.zorg-en-gezondheid.be/sites/default/files/atoms/files/Rabies_2019.pdf
- Hoge Gezondheidsraad (HGR). Aanbevelingen voor de opvolging van de incidentie van rabiës en inzake maatregelen om overdracht op de mens te voorkomen. Beschikbaar via: https://www.health.belgium.be/sites/default/files/uploads/fields/fpshealth_theme_file/hgr_9432_25012018.pdf
- European Center for Disease Prevention and Control (ECDC). Rabies. Annual epidemiological report for 2019. Beschikbaar via: <https://www.ecdc.europa.eu/en/publications-data/rabies-annual-epidemiological-report-2019>