

Centre de référence coordinateur

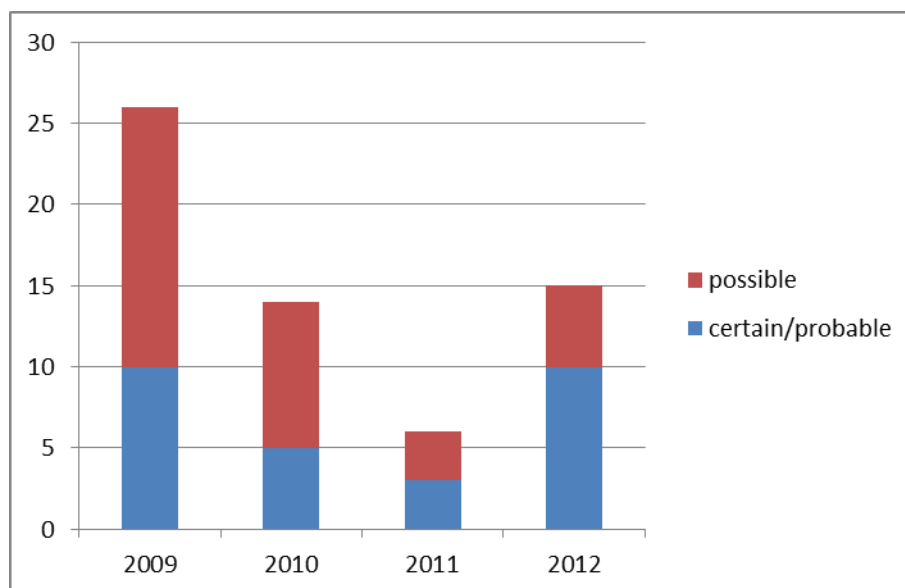
Nom Christian Vandenvelde	Institution Hôpital Militaire Reine Astrid	Rue Bruynstraat, 1	Ville 1120 Bruxelles
Tél : 02/264.46.51	Fax : 02/264.46.54	Email christian.vandenvelde@mil.be	

Laboratoire associé

Nom Marjan Van Esbroeck	Institution Instituut voor Tropische Geneeskunde	Rue Kronenburgstraat 43/3	Ville 2000 Antwerpen
Tél 03/247.64.45	Fax 03/247.64.40	Email mvesbroeck@itg.be	

En 2012, 15 infections de *Rickettsia* ont été diagnostiquées dont 4 avec une PCR et une sérologie et 11 avec sérologie. Il s'agit de 10 infections confirmées et de 5 infections possibles. La comparaison avec les années précédentes est présentée dans la figure 1.

Figure 1 : Rickettsia : évolution annuelle (N; 2009-2012)



Parmi les 15 patients, il y avait 10 hommes (66,7%) et 5 femmes (33,3%) (sex ratio : 1/0,5). La moyenne d'âge était de 50 ans (range 20-90 ans). La distribution par groupe d'âge est présentée à la figure 2. La distribution par mois est présentée à la figure 3.

Figure 2 : Rickettsia : distribution par groupe d'âge (N; 2012)

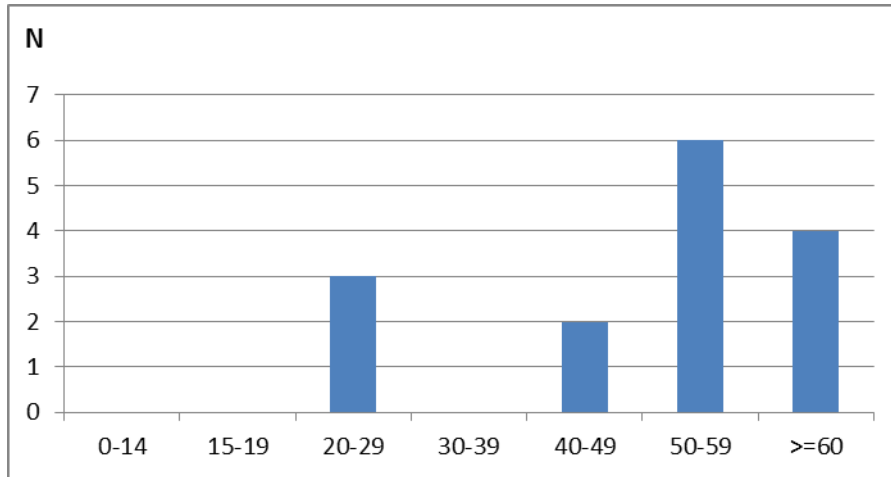
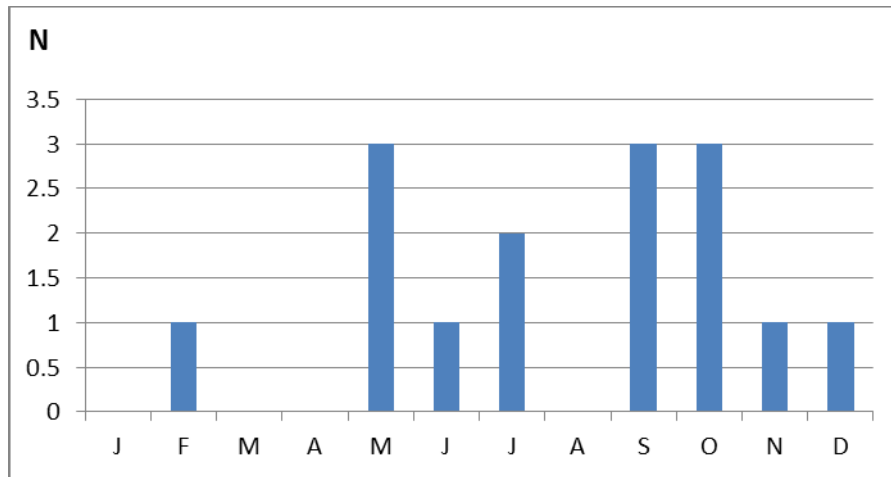


Figure 3 : Rickettsia : distribution par mois (N; 2012)



Parmi les 4 diagnostics posés par PCR, il s'agit de 3 fièvres africaines par morsure de tique par *Rickettsia africae* après un séjour en Afrique du Sud et d'une fièvre méditerranéenne 'Spotted' par *Rickettsia conorii* après un séjour en Espagne. Les pays d'exposition des autres patients étaient l'Afrique du Sud (3), la France (2), l'Inde et l'Afrique (4 destinations inconnues).