

# SEKSUELE GEZONDHEID

Gezondheidsenquête 2018

—

RANA CHARAFEDDINE

## **Sciensano**

Epidemiologie en volksgezondheid — Levensstijl en chronische ziekten

**HIS 2018**

Oktober 2019 • Brussel • België

## **SEKSUELE GEZONDHEID**

**Hoofdauteur: Rana Charafeddine**

•

**Revisor en vertaler: Elise Braekman**

•

**Redacteurs: Sabine Driescens, Lydia Gisle**

Contactpersoon: Rana Charafeddine • T +32 2 642 57 39 • [rana.charafeddine@sciensano.be](mailto:rana.charafeddine@sciensano.be)

Gelieve te citeren als:

R. Charafeddine, E. Braekman, L. Gisle, S. Driescens. Gezondheidsenquête 2018: Seksuele gezondheid. Brussel, België: Sciensano Rapportnummer: D/2019/14.440/60. Beschikbaar op: [www.gezondheidsenquête.be](http://www.gezondheidsenquête.be)

## **DANKWOORD**

### **Graag willen we de volgende personen bedanken:**

Dominique Van Beckhoven van Sciensano voor het grondig nalezen van dit rapport

Ledia Jani en Tadek Krzywania van Sciensano voor de layout van dit rapport en de administratieve steun

Sandrine de Waleffe en haar team van Statbel voor de organisatie van het veldwerk en hun enquêteurs voor de uitvoering ervan

En natuurlijk alle mensen die vrijwillig aan de enquête hebben deelgenomen

## **OPDRACHTGEVERS :**

### **Deze gezondheidsenquête wordt uitgevoerd op vraag van:**

De federale regering, beleidsdomein Sociale zaken en Volksgezondheid,

De Vlaamse regering, beleidsdomein Welzijn, Volksgezondheid en Gezin

Het Verenigd College van de Gemeenschappelijke Gemeenschapscommissie van Brussel-Hoofdstad (GGC),  
beleidsdomein Gezondheidsbeleid

De Franse Gemeenschapsregering, beleidsdomein Sociale Promotie, Jeugd, Vrouwenrechten en Gelijke Kansen

De Waalse regering, beleidsdomein Gezondheid, Gelijke Kansen, Sociale Actie en Ambtenarenzaken van de Waalse regering

De Duitstalige Gemeenschapsregering, beleidsdomein Familie, Gezondheid en Sociale Aangelegenheden van de Duitstalige Gemeenschap

# INHOUDSOPGAVE

<b>SAMENVATTING</b> .....	<b>6</b>
<b>AFKORTINGEN</b> .....	<b>8</b>
<b>INLEIDING</b> .....	<b>9</b>
<b>VRAGEN</b> .....	<b>10</b>
<b>INDICATOREN</b> .....	<b>12</b>
<b>RESULTATEN</b> .....	<b>14</b>
<b>1. Leeftijd van de eerste seksuele betrekking</b> .....	<b>14</b>
1.1. Prevalentie voor België .....	14
1.2. Evolutie .....	15
1.3. Demografische verschillen .....	15
1.4. Socio-economische verschillen .....	16
<b>2. Meerdere partners en condoomgebruik</b> .....	<b>16</b>
2.1. Prevalentie voor België .....	16
2.2. Evolutie .....	17
2.3. Demografische verschillen .....	17
2.4. Socio-economische verschillen .....	19
<b>3. Gebruik van een screeningtest voor soa's</b> .....	<b>19</b>
3.1. Prevalentie voor België .....	19
3.2. Demografische verschillen .....	20
3.3. Socio-economische verschillen .....	21
<b>4. Gebruik van voorbehoedsmiddelen door vrouwen</b> .....	<b>21</b>
4.1. Prevalentie voor België .....	22
4.2. Evolutie .....	23
4.3. Demografische verschillen .....	24
4.4. Socio-economische verschillen .....	25
<b>4. Samenvattende tabellen</b> .....	<b>26</b>
<b>BESPREKING EN CONCLUSIE</b> .....	<b>30</b>
<b>REFERENTIES</b> .....	<b>32</b>
<b>LIJST VAN TABELLEN</b> .....	<b>33</b>

# SAMENVATTING

Seksuele gezondheid is een integraal onderdeel van de algemene gezondheid, het welzijn en de levenskwaliteit. De gezondheidsenquête 2018 behandelt dit onderwerp door twee subthema's te onderzoeken die van groot belang zijn voor de ontwikkeling van gezondheidsprogramma's ter bevordering van de seksuele gezondheid: seksueel gedrag, met inbegrip van gedrag dat een risico inhoudt voor seksueel overdraagbare aandoeningen (soa's) en ongeplande zwangerschappen, en het gebruik van voorbehoedsmiddelen.

De resultaten met betrekking tot het seksueel gedrag van 15-64-jarigen kunnen als volgt worden samengevat:

- Het hebben van het eerste seksuele contact vóór de leeftijd van 15 jaar is niet erg wijdverspreid in de bevolking van België (5,7%). Het hebben van meerdere sekspartners in de afgelopen 12 maanden komt daarentegen meer voor (10,0%).
- Slechts 43,5% van de mensen met meerdere sekspartners gebruikte een condoom bij de laatste geslachtsgemeenschap.
- Tussen 2013 en 2018 is de prevalentie van seksuele betrekkingen vóór de leeftijd van 15 jaar, recentelijk meerdere sekspartners gehad hebben en het condoomgebruik bij de laatste geslachtsgemeenschap niet veranderd.
- Er is geen geslachtsverschil in het hebben van seksuele betrekkingen vóór de leeftijd van 15 jaar, maar mannen hebben wel vaker meerdere sekspartners gehad in het afgelopen jaar.
- Jongeren hebben vaker meerdere sekspartners gehad in de afgelopen 12 maanden.
- Mensen met een lager opleidingsniveau melden vaker geslachtsgemeenschap vóór de leeftijd van 15 jaar en hebben vaker meerdere sekspartners in het afgelopen jaar gehad dan hoger opgeleide mensen. Daarentegen ondergaan ze minder vaak soa screeningtesten.
- Seksueel gedrag verschilt naar gewest; het hebben van het eerste seksuele contact op jonge leeftijd is hoger in het Waals Gewest, het hebben van meerdere sekspartners in de afgelopen 12 maanden en het screenen op soa's is daarentegen hoger in het Brussels gewest.

Het gebruik van anticonceptie werd onderzocht bij seksueel actieve vrouwen van 15 tot 49 jaar:

- Het gebruik van voorbehoedsmiddelen is wijdverspreid in België: meer dan 8 op 10 vrouwen maken er gebruik van en het gebruik is gestegen ten opzichte van 2013.
- Lager opgeleide vrouwen maken minder vaak gebruik van anticonceptie.
- De pil blijft in 2018 het populairst, maar sinds 2004 is de pil geleidelijk aan gedeeltelijk vervangen door andere voorbehoedsmiddelen, met name het spiraaltje.
- Er is ook een leeftijdsverschil met betrekking tot het type van voorbehoedsmiddel: de pil is populair bij jongeren, maar het gebruik ervan neemt af met de leeftijd, ten gunste van andere middelen, met name het spiraaltje, sterilisatie en barrièremethoden.
- Brusselse vrouwen gebruiken minder vaak voorbehoedsmiddelen dan Waalse en Vlaamse vrouwen en verschillen in het type gebruikte voorbehoedsmiddel (frequenter gebruik van de morning-after pil, barrièremethoden en de patch of vaginale ring).

De resultaten van de gezondheidsenquête 2018 hebben, net als die van 2013, twee subgroepen geïdentificeerd die het aandachtspunt moeten vormen voor langdurige preventiecampagnes: jongeren en mensen met een laag opleidingsniveau.

# AFKORTINGEN



<b>Hiv</b>	Human immunodeficiency virus
<b>Aids</b>	Acquired immune deficiency syndrome
<b>Soa</b>	Seksueel overdraagbare aandoening
<b>UNAIDS</b>	Joint united nations programme on HIV/AIDS
<b>WGO</b>	Wereldgezondheidsorganisatie

# INLEIDING



Seksuele gezondheid maakt integraal deel uit van de gezondheid, het welzijn en de kwaliteit van leven. Het wordt door de Wereldgezondheidsorganisatie (WGO) omschreven als een staat van fysiek, emotioneel, mentaal en sociaal welzijn in relatie tot seksualiteit en niet eenvoudigweg als de afwezigheid van ziekten, disfunctioneren of zwakten (WGO, 2019). Het is een thema dat van groot belang is voor de ontwikkeling van programma's in het kader van gezondheids promotie omwille vanwege twee belangrijke kwesties: de preventie van seksueel overdraagbare aandoeningen (soa's) en van ongeplande zwangerschappen.

Soa's vormen een belangrijke oorzaak van vermijdbare morbiditeit en mortaliteit in de bevolking (Wellings et al., 2012). Terwijl sommige infecties asymptomatisch zijn, zijn anderen dodelijk of kunnen ze ernstige en chronische complicaties veroorzaken zoals buitenbaarmoederlijke zwangerschappen, abortussen, onvruchtbaarheid, bekkenontstekingen, levercirrose en kankers. Ze kunnen eveneens de aanleiding vormen voor zware psychische problemen. De behandeling van soa's en hun complicaties is zeer duur, vooral omdat ze in sommige gevallen een jarenlange medische opvolging vergen (Blouin et al, 2012). Bovendien wordt de impact van soa's versterkt doordat ze het risico verhogen op het besmet raken met of doorgeven van het human immunodeficiency virus (hiv).

Sinds het begin van de jaren 2000 kan er in België, net zoals in de andere Europese landen, een stijging van bepaalde soa's worden vastgesteld. In de periode 2002-2016 was er in België een significante toename van de drie meest voorkomende soa's (chlamydia, syfilis en gonorrhoe) (Vanden Berghe et al., 2016). Het aantal gevallen van chlamydia steeg bijvoorbeeld van 9,5/100.000 in 2002 tot 60,1/100.000 in 2016. Voor bepaalde soa's is het niet duidelijk of de toename het gevolg is van een reële toename van het aantal getroffen personen of dat het te wijten is aan veranderingen in de diagnose- en rapportagemethoden. In ieder geval blijven soa's een belangrijk aandachtspunt voor de volksgezondheid. Deze trend is des te zorgwekkender in de huidige context van de trivialisering van aids en andere soa's. Uit een enquête die in 2016 in België werd uitgevoerd bij een representatieve steekproef van ongeveer 1.000 personen<sup>1</sup>, bleek dat 9 op 10 deelnemers niet bezorgd zijn over een besmetting met een soa of hiv en dat 1 op 4 deelnemers niet weet hoe de belangrijkste soa's worden overgedragen.

Onafhankelijk van soa's, hebben de risico's verbonden met seksuele activiteit ook betrekking op het voorkomen van ongeplande zwangerschappen (Wellings et al., 2012). Dergelijke zwangerschappen kunnen negatieve gevolgen hebben voor zowel de moeder als het kind, zeker in het geval van zwangerschappen op jonge leeftijd (WGO, 2018). Kinderen van tienermoeders hebben een verhoogd risico op een laag geboortegewicht, op vroeggeboorte en op sterfte tijdens het eerste levensjaar. Deze zwangerschappen hebben tevens economische en sociale gevolgen. Tiernermoeders lopen een hoger risico om vroegtijdig school te verlaten, om slechtere economische en professionele perspectieven te hebben en om een lager inkomen te hebben.

Dit rapport over seksuele gezondheid bestaat uit twee delen. Het eerste deel richt zich op het seksuele gedrag van de bevolking, met inbegrip van seksueel risicogedrag, en het tweede deel richt zich op het gebruik van voorbehoedsmiddelen. Het opnemen van seksuele gezondheid in de gezondheidsenquête is belangrijk omdat het de mogelijkheid biedt om dit onderwerp te bestuderen bij een representatieve steekproef van de algemene bevolking.

---

<sup>1</sup> <https://preventionsida.org/2016/10/durex-lance-le-mois-de-la-prevention-contre-les-ist/>



# VRAGEN



De vragen rond seksuele gezondheid zijn opgenomen in de schriftelijke vragenlijst en richten zich uitsluitend tot personen van 15 jaar en ouder. De vragen zijn de volgende:

## Vragen in de gezondheidsenquête 2018

**RH.01.** Hebt u ooit seksuele betrekkingen gehad? Gelieve hierbij rekening te houden met vaginale, anale en orale seksuele betrekkingen.

*Ja / Neen (Indien neen, ga naar de volgende module)*

**RH.02.** Hoe oud was u toen u voor het eerst seksuele betrekkingen had?

**RH.03.** Hebt u de afgelopen 12 maanden seksuele betrekkingen gehad?

*Ja / Neen (Indien neen, ga naar de volgende module)*

**RH.04.** Met hoeveel verschillende partners hebt u de afgelopen 12 maanden seksuele betrekkingen gehad?

*1 partner / 2 partners / 3 partners / 4 partners of meer / Ik weet het niet*

**RH.05.** Gebruikte u een condoom toen u de laatste keer seksuele betrekking had?

*Ja / Neen / Ik weet het niet*

**RH.06.** Gebruikte u of uw partner(s) in de afgelopen 12 maanden een methode van geboortebeperring (om een zwangerschap te voorkomen)?

*Ja / Neen / Niet van toepassing*

**RH.07.** Welke methode(n) van geboortebeperring hebt u of uw partner(s) de afgelopen 12 maanden gebruikt? (Meerdere antwoorden mogelijk)

- De pil
- Een patch of plakpil
- Een staafje (implantaat)
- Een prikpil (zoals Depo-Provera)
- Een vaginale ring (zoals NuvaRing)
- Een spiraaltje
- Een morning-after pil
- Een diafragma
- Een zaaddodend middel of een sponsje
- Een condoom voor mannen
- Een condoom voor vrouwen
- Periodieke onthouding
- Zich terugtrekken
- Sterilisatie van de vrouw
- Sterilisatie van de man
- Een andere methode. Welke:

In dit rapport worden twee vragen gebruikt met betrekking tot soa screening uit de module "Kennis en houding tegenover aids":

**HI.02.** Hebt u al een hiv-test ondergaan om het aidsvirus op te sporen?

*(Ja, minder dan 1 week geleden / Ja, langer dan 1 week, maar minder dan 3 maanden geleden / Ja, langer dan 3 maanden, maar minder dan 1 jaar geleden / Ja, langer dan 1 jaar geleden / Neen, nooit / Ik weet het niet)*

**HI.04.** Hebt u al een test ondergaan om andere seksueel overdraagbare aandoeningen op te sporen dan hiv?

*(Ja, minder dan 1 week geleden / Ja, langer dan 1 week, maar minder dan 3 maanden geleden / Ja, langer dan 3 maanden, maar minder dan 1 jaar geleden / Ja, langer dan 1 jaar geleden / Neen, nooit / Ik weet het niet)*

### **Wijziging ten opzichte van 2013**

Er waren slechts twee wijzigingen ten opzichte van 2013: de toevoeging van de antwoordcategorie "Niet van toepassing" op vraag RH.07 en de nieuwe vraag over een screening op andere soa's dan aids.

# INDICATOREN

---

De indicatoren die in dit rapport bestudeerd worden, hebben betrekking op twee thema's in verband met seksuele gezondheid: seksueel gedrag en anticonceptie.

## Seksueel gedrag

- RH03\_1** Percentage van de bevolking van 15 tot 64 jaar dat seksuele betrekkingen heeft gehad in de afgelopen 12 maanden. Deze indicator wordt niet gepresenteerd in de tekst maar de resultaten zijn terug te vinden in de basistabellen.
- RH02\_2** Percentage van de bevolking van 15 tot 64 jaar dat zijn eerste seksuele contact vóór de leeftijd van 15 jaar heeft gehad
- Seksuele betrekkingen op jonge leeftijd worden beschouwd als een seksueel risicogedrag en worden in de literatuur geassocieerd met gedrag zoals onbeschermd betrekkingen of het hebben van meerdere sekspartners. Deze verhogen het risico op soa's en op ongeplande zwangerschappen (de Irala et al., 2011). Gezien het belang van dit concept voor het inperken van soa-epidemies, is deze indicator opgenomen in de lijst van indicatoren die moeten worden gerapporteerd voor de jaarverslagen van het programma van de Verenigde Naties inzake hiv/aids (UNAIDS). Het is echter belangrijk te melden dat het concept 'jonge leeftijd bij de eerste seksuele relatie' niet echt duidelijk omschreven is. In dit rapport beschouwen we, in navolging van de UNAIDS, dit als geslachtsgemeenschap vóór de leeftijd van 15 jaar.
- RH04\_1** Percentage van de seksueel actieve bevolking van 15 tot 64 jaar dat twee of meer sekspartners heeft gehad in de afgelopen 12 maanden
- Het hebben van meerdere sekspartners in de afgelopen 12 maanden wordt ook beschouwd als een indicator van seksueel risicogedrag, vooral voor het krijgen van soa's. Deze indicator is ook opgenomen in de lijst van indicatoren die moeten worden gerapporteerd voor de jaarverslagen van de UNAIDS. Het is echter belangrijk om op te merken dat het aantal partners op zich geen risicofactor vormt maar een indicator voor risico is. Het risico is wellicht minder groot bij iemand die meerdere partners heeft maar zich tijdens elke seksuele betrekking beschermt, dan bij iemand die slechts één partner heeft maar onbeschermd betrekkingen heeft. Als gevolg hiervan bevat de UNAIDS-lijst van indicatoren een indicator die verwijst naar het gebruik van een condoom tijdens de laatste seksuele betrekking bij personen met meerdere sekspartners.
- RH\_1** Percentage van de seksueel actieve bevolking van 15 tot 64 jaar dat twee of meer sekspartners heeft gehad in de afgelopen 12 maanden en een condoom heeft gebruikt tijdens het laatste seksuele contact
- Deze indicator zal enkel op nationaal niveau worden voorgesteld, gezien het beperkt aantal personen uit onze steekproef dat aangaf meerdere sekspartners te hebben gehad. Als gevolg hiervan dienen de resultaten van deze indicator met enige voorzichtigheid geïnterpreteerd te worden en zijn ze niet interpreteerbaar op gewestelijk niveau. Deze indicator is opgenomen in de lijst van indicatoren van UNAIDS, hoewel het geen informatie biedt over het systematisch gebruik van een condoom. Een mogelijk alternatieve benadering, nl. vragen of een condoom altijd, soms of nooit gebruikt wordt tijdens seksuele betrekkingen met meerdere occasionele

partners tijdens een bepaalde periode, zou onderhevig zijn aan een herinneringsbias (geheugenfout). Bovendien zal het gebruik van een condoom tijdens de laatste seksuele betrekking met een occasionele partner over het algemeen de gewoonte weerspiegelen om regelmatig een condoom te gebruiken bij meerdere partners.

### Soa screening

**HI\_2** Percentage van de bevolking dat in de afgelopen 12 maanden een test heeft ondergaan voor het opsporen van een seksueel overdraagbare aandoening bij personen van 15 tot 64 jaar die minstens één keer seksuele betrekkingen hebben gehad

Deze indicator wordt niet gepresenteerd in de tekst, maar de resultaten zijn terug te vinden in de basistabellen.

**HI\_3** Percentage van de bevolking dat ooit een test heeft ondergaan voor het opsporen van een seksueel overdraagbare aandoening bij personen van 15 tot 64 jaar die minstens één keer seksuele betrekkingen hebben gehad

Deze twee indicatoren combineren de antwoorden op de vragen HI.02. over hiv screening en HI.04. over soa screening (onafhankelijk van hiv).

### Gebruik van voorbehoedsmiddelen

**RH06\_1** Percentage van de seksueel actieve vrouwen van 15 tot 49 jaar dat (zichzelf of hun partner(-s)) een voorbehoedsmiddel heeft gebruikt in de afgelopen 12 maanden

**RH07\_2** Verdeling van soorten voorbehoedsmiddelen die gebruikt worden door seksueel actieve vrouwen die in de afgelopen 12 maanden een voorbehoedsmiddel (zelf of hun partner(s)) hebben gebruikt.

Indien een vrouw aangaf verschillende voorbehoedsmiddelen te gebruiken werd de meest effectieve methode weerhouden (voor een evaluatie van de effectiviteit van voorbehoedsmiddelen zie <http://www.plannedparenthood.org/bc/cchoices.html>). Indien beide methoden even effectief zijn, werd de langst werkende methode weerhouden. Indien één van de gebruikte methoden echter de morning-after pil was, werd deze altijd geselecteerd vanwege het specifieke karakter van deze methode.

# RESULTATEN



## 1. Leeftijd van de eerste seksuele betrekking

Een eerste seksuele betrekking hebben op jonge leeftijd is een indicator voor seksueel risicogedrag met een verhoogd risico op soa's en ongeplande zwangerschappen. De volgende analyses hebben betrekking op de bevolking van 15 tot 64 jaar die minstens eenmaal in hun leven seksuele betrekkingen hebben gehad.

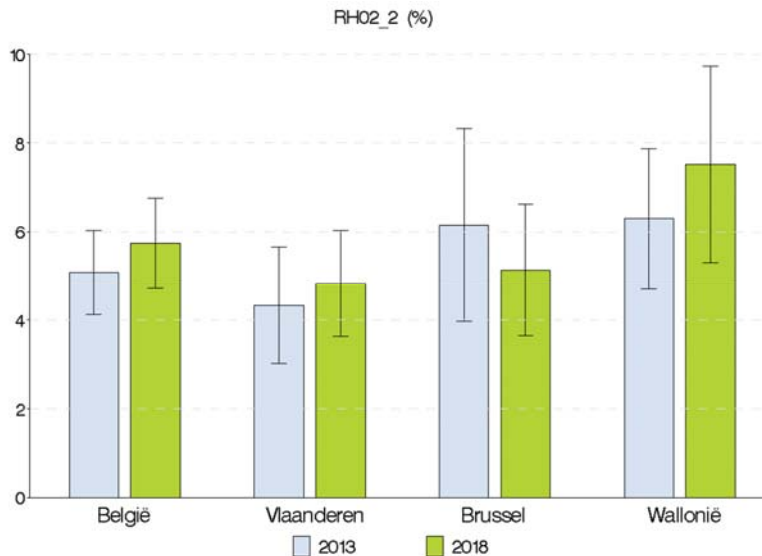
### 1.1. PREVALENTIE VOOR BELGIË

In 2018 had 5,7% van de personen tussen 15 en 64 jaar die ten minste één seksueel contact in hun leven hebben gehad, de eerste seksuele betrekking vóór de leeftijd van 15 jaar.

#### Regionale kenmerken

Het percentage personen dat geslachtsgemeenschap heeft gehad vóór de leeftijd van 15 jaar is hoger in het Waals Gewest (7,5%) dan in het Vlaams (4,8%) en Brussels Gewest (5,1%). Na correctie voor leeftijd en geslacht is enkel het verschil tussen Wallonië en Vlaanderen statistisch significant.

**Figuur 1 |** Percentage van de bevolking dat zijn eerste seksuele contact heeft gehad vóór de leeftijd van 15 jaar bij personen van 15 tot 64 jaar die minstens één keer seksuele betrekkingen hebben gehad, volgens gewest en jaar, Gezondheidsenquête, België 2018



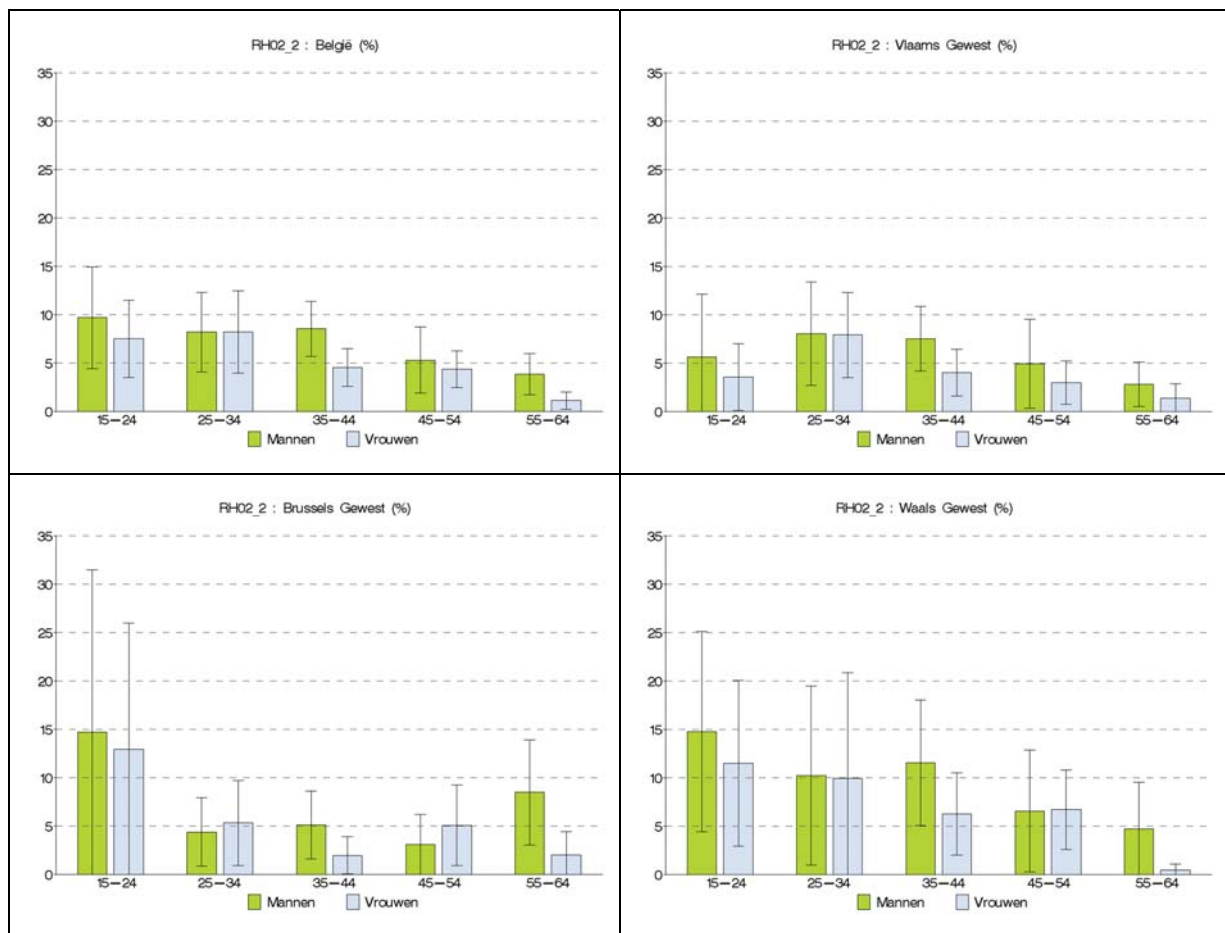
## 1.2. EVOLUTIE

Na correctie voor leeftijd en geslacht is het percentage van de bevolking van 15 jaar tot 64 jaar dat voor het eerst geslachtsgemeenschap heeft gehad vóór de leeftijd van 15 jaar tussen 2013 en 2018 stabiel gebleven (Figuur 1).

## 1.3. DEMOGRAFISCHE VERSCHILLEN

Op nationaal niveau hadden meer mannen dan vrouwen hun eerste geslachtsgemeenschap vóór de leeftijd van 15 jaar (6,7% versus 4,7%). Dit verschil is voornamelijk te wijten aan een aanzienlijk geslachtsverschil bij de 35-44-jarigen (8,5% versus 4,5%) en bij de 55-64-jarigen (3,8% versus 1,1%) (Figuur 2). Leeftijd heeft een belangrijke invloed op het hebben van seksuele betrekkingen vóór de leeftijd van 15 jaar. Mensen in de leeftijdsgroep van 15 tot 44 jaar hebben hierop meer kans (variërend van 6,6% tot 8,7%) dan ouderen (2,4% bij de 55-64-jarigen). Deze verschillen zijn statistisch significant na correctie voor geslacht.

**Figuur 2 | Percentage van de bevolking dat zijn eerste seksueel contact heeft gehad vóór de leeftijd van 15 jaar bij personen van 15 tot 64 jaar die minstens één keer seksuele betrekkingen hebben gehad, volgens geslacht, leeftijd en gewest, Gezondheidsenquête, België 2018**



### **Regionale kenmerken**

Er zijn geen significante verschillen tussen mannen en vrouwen naar gewest voor wat betreft het hebben van de eerste geslachtsgemeenschap vóór de leeftijd van 15 jaar.

Er zijn leeftijdsverschillen tussen de drie gewesten, maar de trends variëren. In Vlaanderen hebben mensen in de leeftijdsgroep van 25 tot 44 jaar significant meer kans om geslachtsgemeenschap te hebben gehad vóór 15 jaar (tussen 5,8% en 8,0%) dan mensen in de leeftijdsgroep van 55 tot 64 jaar (2,1%). In Brussel hebben mensen tussen 15 en 24 jaar (13,9%) significant meer kans om vroeg geslachtsgemeenschap te hebben gehad dan mensen van 25 jaar en ouder (tussen 3,5% en 5,0%). In Wallonië hebben mensen tussen 15 en 44 jaar significant meer kans om vroeg geslachtsgemeenschap te hebben gehad (tussen 8,9% en 13,1%) dan mensen tussen 55 en 64 jaar (2,4%).

### **1.4. SOCIO-ECONOMISCHE VERSCHILLEN**

Het onderwijsniveau heeft een invloed op het hebben van seksuele betrekkingen vóór de leeftijd van 15 jaar. Het percentage mensen dat vóór de leeftijd van 15 jaar geslachtsgemeenschap heeft gehad is hoger bij mensen zonder diploma of met een diploma van het lager onderwijs (17,8%) dan bij mensen met een diploma van het lager secundair onderwijs of hoger (variërend van 4,5% tot 7,7%). Deze verschillen zijn statistisch significant na correctie voor leeftijd en geslacht.

### **Regionale kenmerken**

In Vlaanderen zijn er geen verschillen in het hebben van seksuele betrekkingen vóór de leeftijd van 15 jaar volgens opleidingsniveau, maar deze zijn er wel in de twee andere gewesten. In Brussel is het percentage personen dat geslachtsgemeenschap vóór de leeftijd van 15 jaar heeft gehad lager bij de afgestudeerden van het hoger onderwijs (3,5%) dan bij de afgestudeerden van het lager secundair onderwijs of lager (variërend tussen 12,6% en 12,9%). In Wallonië hebben mensen met minstens een diploma lager secundair onderwijs minder seksuele betrekkingen gehad vóór de leeftijd van 15 jaar (variërend tussen 5,7% en 8,2%) dan mensen met een diploma lager onderwijs of geen diploma (26,7%).

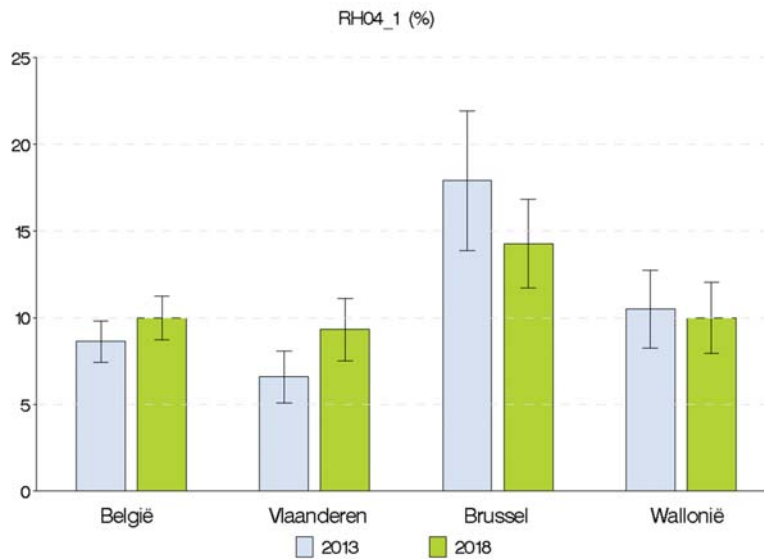
## **2. Meerdere partners en condoomgebruik**

Het aantal sekspartners is eveneens een indicator voor seksueel risicogedrag, voornamelijk wanneer mensen met meerdere sekspartners niet systematisch een condoom gebruiken. De resultaten van het condoomgebruik bij meerdere sekspartners moeten echter met de nodige voorzichtigheid worden geïnterpreteerd, voornamelijk op regionaal niveau, omdat het aantal personen met meerdere sekspartners in onze steekproef laag is. De volgende analyses richten zich op mensen van 15 tot 64 jaar die "seksueel actief" zijn. Deze term verwijst naar mensen die ten minste één seksuele betrekking hebben gehad in de 12 maanden voorafgaand aan het interview.

### **2.1. PREVALENTIE VOOR BELGIË**

In 2018 had 10,0% van de seksueel actieve bevolking in de leeftijdsgroep van 15 tot 64 jaar in de afgelopen 12 maanden twee of meer sekspartners. Slechts 43,5% van hen gebruikte een condoom bij het laatste seksuele contact.

**Figuur 3 | Percentage van de seksueel actieve bevolking in de leeftijdsgroep van 15 tot 64 jaar dat in de afgelopen 12 maanden twee of meer sekspartners heeft gehad, volgens gewest en jaar, Gezondheidsenquête, België 2018**



### Regionale kenmerken

Er zijn significante regionale verschillen ten aanzien van het recentelijk hebben gehad van meerdere sekspartners (Figuur 3). Het percentage personen in de leeftijdsgroep van 15 tot 64 jaar met twee of meer sekspartners is hoger in het Brussels Gewest (14,3%) dan in het Vlaams (9,3%) en Waals (10,0%) Gewest. Deze verschillen zijn statistisch significant na correctie voor leeftijd en geslacht.

Het condoomgebruik bij personen met meerdere sekspartners is eveneens hoger in Brussel: 57,4% van de personen met meerdere sekspartners uit Brussel geeft aan dat ze tijdens het laatste seksuele contact een condoom hebben gebruikt, tegenover 39,8% in Vlaanderen en 44,0% in Wallonië. Na correctie voor leeftijd en geslacht is enkel het verschil tussen Brussel en Vlaanderen statistisch significant.

### 2.2. EVOLUTIE

Het percentage personen in de leeftijdsgroep van 15 tot 64 jaar dat in de afgelopen 12 maanden twee of meer sekspartners heeft gehad, is stabiel gebleven. Tussen 2013 en 2018 is ook het condoomgebruik bij mensen met meerdere sekspartners stabiel gebleven.

### Regionale kenmerken

Het percentage personen met meerdere sekspartners is in het Vlaams Gewest gestegen van 6,6% naar 9,3%, en dit verschil is significant na correctie voor leeftijd en geslacht. In de twee andere gewesten zijn er geen significante verschillen in de tijd. Tussen 2013 en 2018 is het condoomgebruik in de drie gewesten stabiel gebleven.

### 2.3. DEMOGRAFISCHE VERSCHILLEN

In België hebben meer mannen dan vrouwen in de afgelopen 12 maanden twee of meer sekspartners gehad (12,1% tegenover 7,8%). Bovendien gebruikten meer mannen dan vrouwen met meerdere sekspartners een condoom tijdens de laatste geslachtsgemeenschap (51,2% tegenover 31,2%). Deze verschillen zijn statistisch significant na correctie voor leeftijd.

Jongeren gaven vaker aan dat ze recent meerdere sekspartners hebben gehad: 27,0% in de leeftijdsgroep van 15 tot 24 jaar, vergeleken met percentages die variëren van 3,5% tot 13,7% bij de 25-plussers. Deze



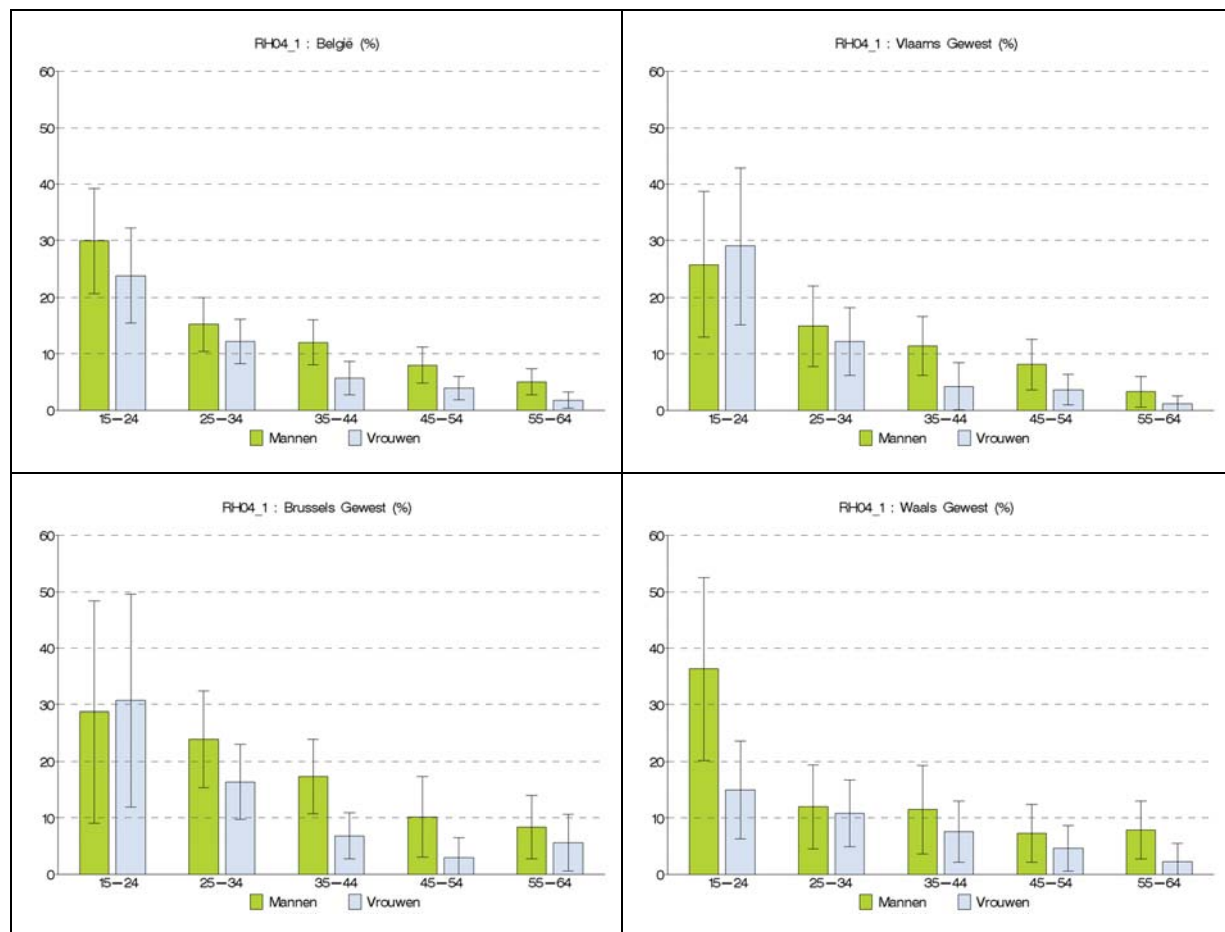
leeftijdverdeling is vergelijkbaar voor mannen en vrouwen (Figuur 4). Het condoomgebruik bij het hebben van meerdere sekspartners varieert niet systematisch met de leeftijd, met de uitzondering dat de leeftijdsgroep van 45 tot 54 jaar een kleiner percentage mensen bevat die een condoom gebruikten tijdens het laatste seksuele contact (27,9%) dan de 25-34-jarigen (49,9%) en de 55-64-jarigen (55,0%). Deze verschillen zijn statistisch significant na correctie voor geslacht. Er zijn geen significante verschillen tussen de leeftijdsgroep van 15 tot 24 jaar (41,0%) en de andere leeftijdsgroepen.

### Regionale kenmerken

In Brussel en Wallonië hebben mannen significant meer kans dan vrouwen om twee of meer sekspartners te hebben gehad in de afgelopen 12 maanden (17,4% van de Brusselse mannen tegenover 11,0% van de Brusselse vrouwen; 12,7% van de Waalse mannen tegenover 7,4% van de Waalse vrouwen), en dit na correctie voor leeftijd. In het Vlaams Gewest zijn er geen significante geslachtsverschillen. Wat betreft het condoomgebruik tijdens de laatste geslachtsgemeenschap is er enkel in Vlaanderen een significant verschil naar geslacht (48,3% van de mannen tegenover 26,7% van de vrouwen).

Zoals op het nationaal niveau melden jongeren in de drie gewesten vaker meerdere sekspartners in de afgelopen 12 maanden te hebben gehad dan ouderen. In de drie regio's zijn er echter geen systematische leeftijdsverschillen in het condoomgebruik tijdens het laatste seksuele contact bij meerdere partners.

**Figuur 4 | Percentage van de seksueel actieve bevolking in de leeftijdsgroep van 15 tot 64 jaar dat in de afgelopen 12 maanden twee of meer sekspartners heeft gehad, volgens geslacht, leeftijd en gewest, Gezondheidsenquête, België 2018**



## 2.4. SOCIO-ECONOMISCHE VERSCHILLEN

In België is het percentage mensen dat de afgelopen 12 maanden twee of meer sekspartners heeft gehad afhankelijk van het opleidingsniveau. Laagopgeleiden geven vaker aan dat ze meerdere sekspartners hebben gehad dan mensen met een diploma van het hoger onderwijs: 16,4% van de mensen met een diploma lager secundair onderwijs en 11,6% van de mensen met een diploma hoger secundair onderwijs, tegenover 8,1% van de afgestudeerden in het hoger onderwijs. Deze verschillen zijn statistisch significant na correctie voor leeftijd en geslacht. Er is echter geen verschil in het condoomgebruik tijdens het laatste seksuele contact naar opleidingsniveau.

### Regionale kenmerken

In Brussel varieert het hebben van meerdere sekspartners in de afgelopen 12 maanden niet naargelang het opleidingsniveau. In lijn met de nationale resultaten is dit gedrag in Vlaanderen en Wallonië hoger bij de laagstopgeleiden. Bovendien zijn er in Vlaanderen en Wallonië enkele verschillen (maar geen duidelijke trend) naargelang het opleidingsniveau en het gebruiken van een condoom bij het hebben van meerdere partners. Gezien de geringe omvang van de steekproef (143 personen in Vlaanderen, 131 in Brussel, 153 in Wallonië) moeten deze resultaten echter met de nodige voorzichtigheid worden geïnterpreteerd.

## 3. Gebruik van een screeningtest voor soa's

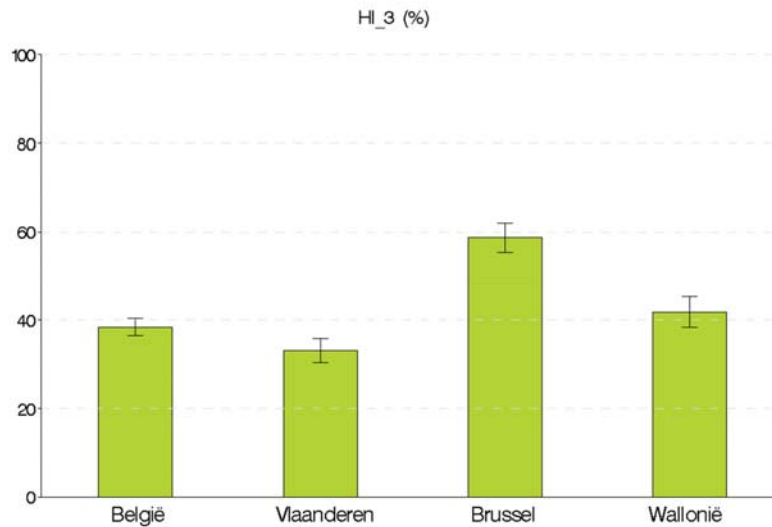
### 3.1. PREVALENTIE VOOR BELGIË

Onder de mensen in de leeftijd van 15 tot 64 jaar die minstens één keer seksuele betrekkingen hebben gehad, meldt 38,4% dat ze ooit een screeningtest voor soa's hebben ondergaan.

### Regionale kenmerken

Het percentage van de bevolking dat zich ooit op soa's heeft getest, varieert significant tussen de gewesten (Figuur 5): dit percentage is het hoogst in het Brussels Gewest (58,7%), gevolgd door het Waals Gewest (41,8%) en tenslotte het Vlaams Gewest (33,1%). De verschillen tussen de drie gewesten zijn significant na de correctie voor leeftijd en geslacht.

**Figuur 5 |** Percentage van de bevolking dat ooit een test heeft ondergaan voor het opsporen van een seksueel overdraagbare aandoening onder de personen van 15 tot 64 jaar die minstens één keer seksuele betrekkingen hebben gehad, Gezondheidsenquête, België 2018



### 3.2. DEMOGRAFISCHE VERSCHILLEN

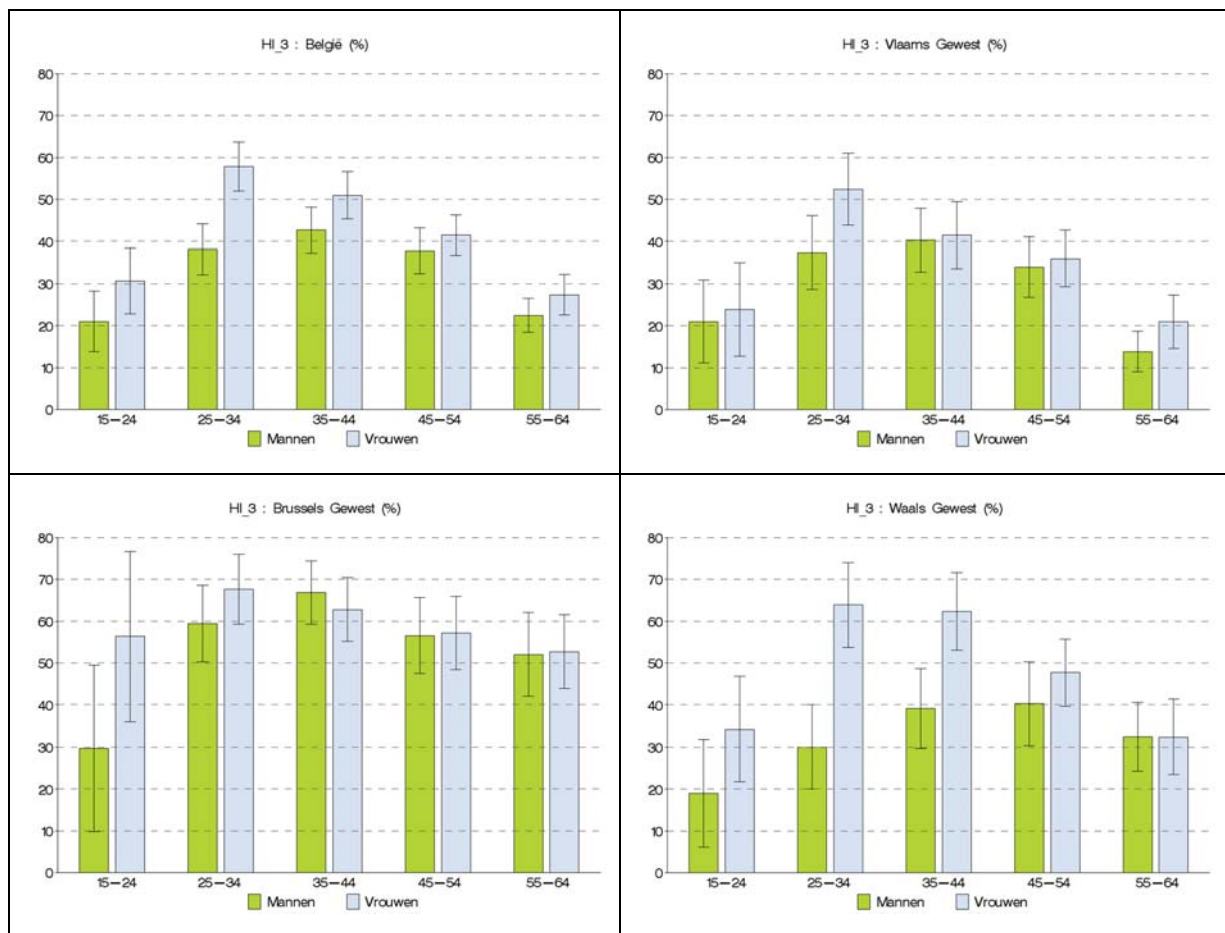
Het gebruik van screeningstesten doorheen het leven is aanzienlijk hoger bij vrouwen (42,9%) dan bij mannen (33,9%). Dit verschil is het duidelijkst zichtbaar bij de 25-34-jarigen, waarschijnlijk gerelateerd aan screenings in het kader van een zwangerschap.

Mensen in de leeftijdsgroep van 25 tot 44 jaar geven vaker aan dat ze zich getest hebben dan mensen die jonger of ouder zijn: 46,8% tot 48,4% in de leeftijdsgroep van 25 tot 44 jaar, tegenover 25,6% in de leeftijdsgroep van 15 tot 24 jaar en 25,0% tot 39,7% in de leeftijdsgroep van 45 tot 64 jaar. Deze verschillen zijn significant na de correctie voor geslacht.

#### Regionale kenmerken

Het gebruik van screeningstesten is significant hoger bij vrouwen dan bij mannen, behalve in Brussel. De geslachtsverschillen zijn meer uitgesproken bij de 25-34-jarigen uit het Vlaams Gewest en bij de 25-44-jarigen uit het Waals Gewest. Voor wat betreft de leeftijd, melden mensen tussen 25 en 44 jaar in de drie gewesten dat ze vaker een test hebben ondergaan.

**Figuur 6 |** Percentage van de bevolking dat ooit een test heeft ondergaan voor het opsporen van een seksueel overdraagbare aandoening bij personen van 15 tot 64 jaar die minstens één keer seksuele betrekkingen hebben gehad, Gezondheidsenquête, België 2018



### 3.3. SOCIO-ECONOMISCHE VERSCHILLEN

Het percentage mensen dat een screeningtest heeft ondergaan, varieert naargelang hun opleidingsniveau: mensen met een diploma van het hoger onderwijs (44,2%) zijn vaker gescreend dan lager opgeleiden (24,0% van de mensen met een diploma lager secundair onderwijs en 32,3% van de mensen met een diploma hoger secundair onderwijs). Deze verschillen zijn significant na correctie voor leeftijd en geslacht.

#### Regionale kenmerken

In de drie gewesten varieert het gebruik van screeningtesten naargelang het opleidingsniveau: mensen met een diploma van het hoger onderwijs maken vaker gebruik van een screening dan mensen met een lagere opleiding. Deze verschillen zijn significant na correctie voor leeftijd en geslacht.

## 4. Gebruik van voorbehoedsmiddelen door vrouwen

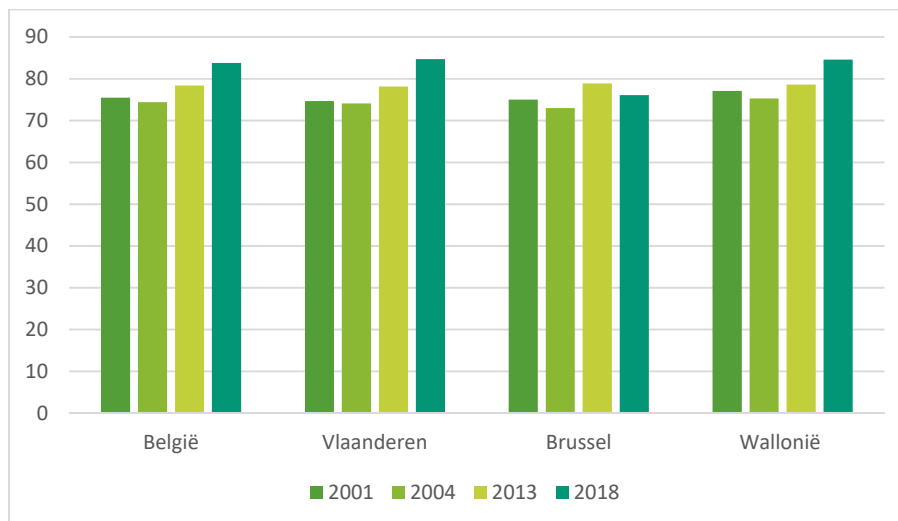
Indien een vrouw aangaf verschillende voorbehoedsmiddelen te gebruiken (bv. pil én condoom) werd de meest effectieve methode weerhouden. Voor de evaluatie van de effectiviteit van voorbehoedsmiddelen hebben we ons gebaseerd op de volgende website: <http://www.plannedparenthood.org/bc/cchoices.html>. Indien beide

methoden even effectief zijn, wordt de langst werkende methode weerhouden. Indien één van de gebruikte methoden echter de morning-after pil was, werd deze altijd geselecteerd vanwege het specifieke karakter van deze methode. De hiernavolgende indicatoren hebben betrekking op vrouwen van 15 tot 49 jaar die “seksueel actief” zijn. Dit laatste betekent dat het gaat om vrouwen die minstens één seksueel contact hebben gehad in de 12 maanden voorafgaand aan het onderzoek.

#### 4.1. PREVALENTIE VOOR BELGIË

In 2018 gebruikte 83,8% van de seksueel actieve vrouwen van 15 tot 49 jaar (of hun partner(s)) in de afgelopen 12 maanden anticonceptie. Bij diegenen die een voorbehoedsmiddel hebben gebruikt, blijft de pil het populairst (48,1%), gevolgd door een spiraaltje (25,8%), sterilisatie (8,3%), barrièremethoden (condoom, diafragma, zaaddodend middel, sponsje) (8,1%), een patch of vaginale ring (3,6%), een implantaat of een prikpil (3,1%), andere methoden zoals periodieke onthouding en zich terugtrekken (1,7%), en de morning-after pil (1,2%).

**Figuur 7 |** Percentage seksueel actieve vrouwen van 15 tot 49 jaar die (zelf of hun partner(s)) in de afgelopen 12 maanden een voorbehoedsmiddel hebben gebruikt, volgens gewest en jaar, Gezondheidsenquête, België 2018.



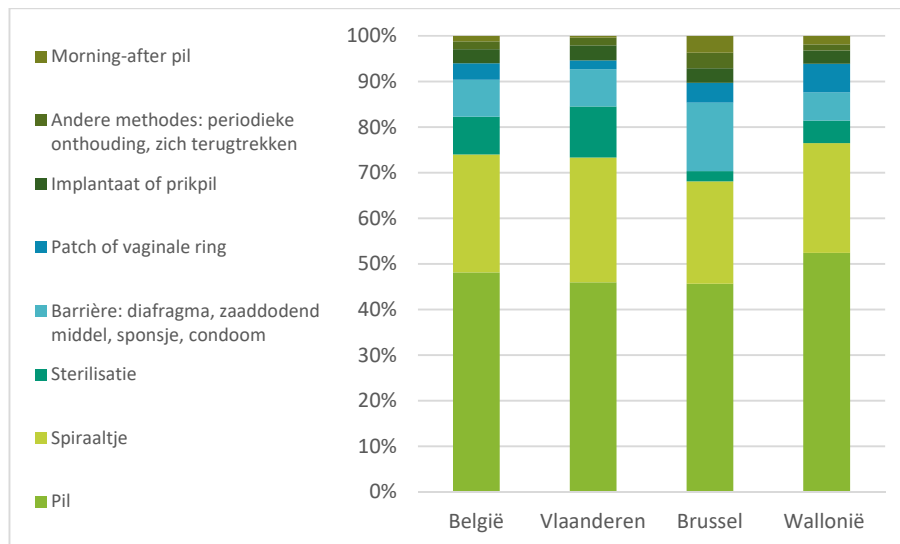
#### Regionale kenmerken

Het gebruik van voorbehoedsmiddelen bij seksueel actieve vrouwen van 15 tot 49 jaar is hoger in het Vlaams en het Waals Gewest (respectievelijk 84,7% en 84,6%) dan in het Brussels Gewest (76,1%) (Figuur 7). Deze verschillen zijn statistisch significant na correctie voor leeftijd.

Na correctie voor leeftijd zijn er ook enkele significante regionale verschillen in het soort voorbehoedsmiddel dat gebruikt wordt (Figuur 8):

- Het gebruik van een patch of een vaginale ring komt vaker voor in het Brussels (4,3%) en het Waals (6,3%) Gewest dan in het Vlaams Gewest (1,9%).
- Het gebruik van de morning-after pil komt vaker voor in het Brussels Gewest (3,7%) dan in het Vlaams Gewest (0,4%).
- Het gebruik van barrièremethoden komt vaker voor in het Brussels Gewest (15,0%) dan in het Vlaams (6,2%) en het Waals Gewest (8,2%).
- Sterilisatie komt vaker voor in het Vlaams Gewest (11,2%) dan in het Brussels (2,3%) en het Waals Gewest (4,9%).

**Figuur 8 | Verdeling van de soorten voorbehoedsmiddelen die gebruikt worden door seksueel actieve vrouwen die (zelf of hun partner(s)) in de afgelopen 12 maanden een voorbehoedsmiddel hebben gebruikt, volgens gewest, Gezondheidsenquête, België 2018**



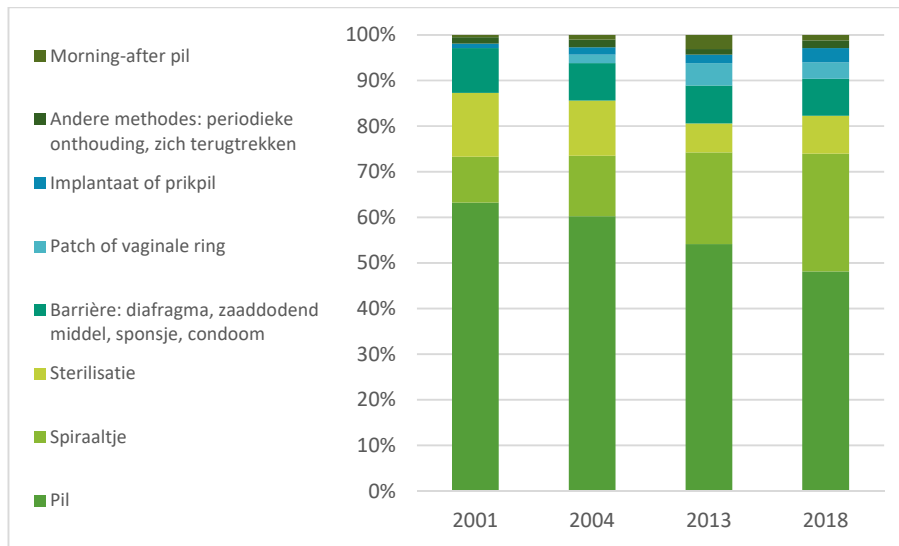
## 4.2. EVOLUTIE

Het gebruik van voorbehoedsmiddelen is in de loop der tijd significant toegenomen. Er is geen verschil tussen 2001 (75,5%) en 2004 (74,4%), maar er is een stijging in 2013 (78,4%) en een verdere stijging in 2018 (83,8%) (Figuur 7). Deze verschillen zijn statistisch significant na correctie voor leeftijd.

Na correctie voor leeftijd werden volgende significante verschillen met betrekking tot de gebruikte voorbehoedsmiddelen gevonden (Figuur 9):

- Het gebruik van de pil: de percentages zijn stabiel gebleven tussen 2001 (63,2%) en 2004 (60,3%), en zijn gedaald tot 54,2% in 2013 en verder gedaald tot 48,1% in 2018.
- Gebruik van het spiraaltje: de percentages zijn stabiel gebleven tussen 2001 (10,1%) en 2004 (13,3%) en zijn in 2013 (20,1%) gestegen en in 2018 verder gestegen (25,8%).
- Gebruik van de patch of vaginale ring: de percentages zijn stabiel gebleven tussen 2001 (0,0%) en 2004 (1,9%), zijn gestegen in 2013 (4,9%) en zijn opnieuw stabiel gebleven in 2018 (3,6%).
- Gebruik van het implantaat of de prikpil: de percentages zijn tussen 2001 (1,0%) en 2018 (3,1%) gestegen.
- Het gebruik van de morning-after pil, ook al zijn de percentages zeer laag: de percentages zijn stabiel gebleven tussen 2001 (0,5 %) en 2004 (1,0%), zijn in 2013 (3,1 %) gestegen, maar in 2018 opnieuw gedaald (1,2 %).
- Sterilisatie: de percentages zijn stabiel gebleven tussen 2001 (14,0%) en 2004 (12,1%), gedaald in 2013 (6,4%) en stabiel gebleven in 2018 (8,3%).

**Figuur 9 | Verdeling van de soorten voorbehoedsmiddelen die gebruikt worden door seksueel actieve vrouwen die (zelf of hun partner(s)) in de afgelopen 12 maanden een voorbehoedsmiddel hebben gebruikt, volgens jaar, Gezondheidsenquête, België 2018**



### Regionale kenmerken

In Vlaanderen is het percentage vrouwen dat anticonceptie gebruikt tussen 2001 (74,7%) en 2004 (74,1%) stabiel gebleven, in 2013 is het gestegen (78,1%) en in 2018 is het verder gestegen (84,7%). Ook in Wallonië was er een stijging tussen 2001-2004 (respectievelijk 77,1% en 75,3%) en 2018 (84,6%). In Brussel is er daarentegen in de loop der tijd geen significante verandering opgetreden.

- Gebruik van de pil: In de drie gewesten was er tussen 2001-2004 en 2018 sprake van een daling van het gebruik van de pil.
- In Vlaanderen en Brussel nam het gebruik van de patch of vaginale ring toe tussen 2004 en 2013, in 2018 is het gebruik afgenomen in Vlaanderen en blijft het stabiel in Brussel. Er is geen verandering op te merken in Wallonië.
- In de drie gewesten is er in de loop der tijd een toename van het gebruik van het spiraaltje waarneembaar. In Brussel daarentegen is de stijging tussen 2013 en 2018 niet significant omdat het gebruik van dit middel in 2013 al hoog was.
- In Vlaanderen en Wallonië zijn sterilisaties gedaald tussen 2001 en 2013 en is het stabiel gebleven in 2018.

### 4.3. DEMOGRAFISCHE VERSCHILLEN

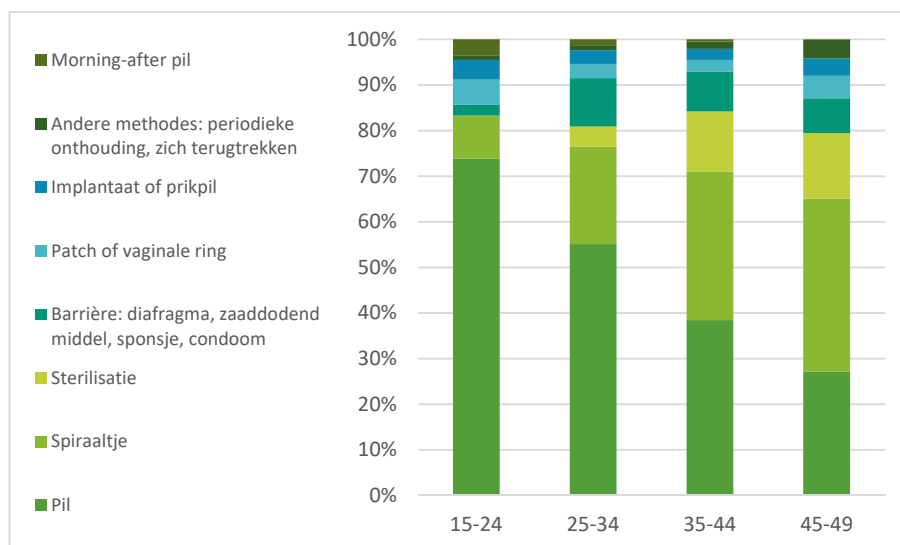
Het percentage seksueel actieve vrouwen in de leeftijdsgroep van 15 tot 49 jaar die anticonceptie gebruiken, neemt aanzienlijk af met de leeftijd: 93,5% van de 15- tot 24-jarigen tegenover 76,4% van de 45-49-jarigen.

De gekozen voorbehoedsmiddelen variëren eveneens naar leeftijd (Figuur 10):

- De pil is de methode van voorkeur bij jonge vrouwen en dit met een percentage van 73,8% bij de 15-24-jarigen. Dit percentage begint reeds significant te dalen bij de 25-34-jarigen (55,1%) en wordt dan vervangen door andere anticonceptiemethoden.
- Het gebruik van het spiraaltje begint te stijgen bij de 25-34-jarigen (21,4%) en wordt vaak gebruikt door vrouwen van 35 jaar en ouder (32,5% voor de 35-44-jarigen, 37,9% voor de 45-49-jarigen).
- Barrièremethoden worden minder vaak gebruikt door jongere vrouwen (2,4% bij de 15-24-jarigen, in vergelijking met percentages die variëren van 7,6% tot 10,6% bij vrouwen van 25 jaar en ouder).

- Sterilisatie wordt vaker gebruikt door vrouwen van 35 jaar en ouder (13,2% bij de 35-44-jarigen en 14,4% bij de 45-49-jarigen).
- Het gebruik van noodanticonceptie (morning-after pil) is hoger bij jonge vrouwen van 15 tot 34 jaar (3,5% bij 15-24-jarigen en 1,3% bij de 25-34-jarigen tegenover 0,1% en 0,5% bij vrouwen van 35 jaar en ouder).

**Figuur 10 | Verdeling van de soorten voorbehoedsmiddelen die gebruikt worden door seksueel actieve vrouwen die (zelf of hun partner(s)) in de afgelopen 12 maanden een voorbehoedsmiddel hebben gebruikt, volgens leeftijd, Gezondheidsenquête, België 2018**



### Regionale kenmerken

In de drie gewesten daalt het percentage seksueel actieve vrouwen van 15 tot 49 jaar die anticonceptie gebruiken significant met de leeftijd. Met betrekking tot de gebruikte methoden zijn de volgende trends significant:

- Het gebruik van de pil neemt af met de leeftijd in de drie gewesten, maar in Brussel zijn de verschillen naar leeftijd niet significant.
- Het gebruik van het spiraaltje stijgt in de drie gewesten met de leeftijd.
- Het gebruik van de morning-after pil neemt af met de leeftijd, maar enkel in Brussel zijn de verschillen significant.
- Het gebruik van barrièremethoden neemt toe met de leeftijd, maar de verschillen zijn enkel in Vlaanderen significant.
- In de drie gewesten neemt sterilisatie toe met de leeftijd.

### 4.4. SOCIO-ECONOMISCHE VERSCHILLEN

Anticonceptie wordt vaker gebruikt door vrouwen met een diploma van het hoger onderwijs (87,2%) dan door vrouwen met een lager opleidingsniveau (56,2% tot 80,3%). Deze verschillen zijn statistisch significant na correctie voor leeftijd. Voor slechts twee van de bestudeerde types voorbehoedsmiddelen werden significante verschillen naar opleidingsniveau gevonden:

- De pil wordt vaker gebruikt door afgestudeerden van het hoger secundair onderwijs (55,8%) dan door afgestudeerden van het hoger onderwijs (42,7%).
- Daartegenover wordt de patch of vaginale ring minder vaak gebruikt door afgestudeerden van het hoger secundair onderwijs (1,4%) dan door afgestudeerden van het hoger onderwijs (4,8%).



Het is belangrijk om te onderlijnen dat de resultaten voor de verdeling naar onderwijsniveau met de nodige voorzichtigheid moeten worden geïnterpreteerd gezien het beperkte aantal vrouwen met een laag opleidingsniveau. Om dezelfde reden worden er geen resultaten op regionaal niveau gepresenteerd.

## 4. Samenvattende tabellen

Tabel 1. Evolutie van de seksuele gezondheid in België 2001-2018

	2001	2004	2008	2013	2018
<b>Percentage van de bevolking van 15 tot 64 jaar dat ...</b>					
seksuele betrekkingen heeft gehad in de afgelopen 12 maanden	83,3	80,2	-	82,1	77,1
zijn eerste seksuele betrekking heeft gehad vóór de leeftijd van 15 jaar	-	-	-	5,1	5,7
twee of meer sekspartners heeft gehad in de afgelopen 12 maanden	-	-	-	8,6	10,0
een soa screeningstest heeft ondergaan in de afgelopen 12 maanden	-	-	-	-	7,8
ooit in zijn leven een soa screeningstest heeft ondergaan	-	-	-	-	38,4
<b>Bij de bevolking van 15 tot 64 jaar die in de afgelopen 12 maanden twee of meer sekspartners hebben gehad, het percentage dat...</b>					
een condoom heeft gebruikt tijdens het laatste seksuele contact	-	-	-	40,7	43,5
<b>Percentage seksueel actieve vrouwen van 15 tot 49 jaar dat...</b>					
(zelf of hun partner(s)) een voorbehoedsmiddel heeft gebruikt in de afgelopen 12 maanden	75,5	74,4	-	78,4	83,8
<b>Vorbehoedsmiddelen die worden gebruikt door seksueel actieve vrouwen van 15 tot 49 jaar die in de afgelopen 12 maanden anticonceptie hebben gebruikt.</b>					
Pil	63,2	60,3	-	54,2	48,1
Patch of vaginale ring	0,0	1,9	-	4,9	3,6
Implantaat of prikpil	1,0	1,6	-	1,9	3,1
Spiraaltje	10,1	13,3	-	20,1	25,8
Morning-after pil	0,5	1,0	-	3,1	1,2
Barrièremethoden: diafragma, zaaddodend middel, sponsje, condoom	9,8	8,2	-	8,3	8,1
Sterilisatie	14,0	12,1	-	6,4	8,3
Andere methoden: periodieke onthouding, zich terugtrekken	1,4	1,7	-	1,2	1,7

Tabel 2. Evolutie van de seksuele gezondheid in het Vlaams Gewest 2001-2018

	2001	2004	2008	2013	2018
<b>Percentage van de bevolking van 15 tot 64 jaar dat ...</b>					
seksuele betrekkingen heeft gehad in de afgelopen 12 maanden	83,8	81,9	-	83,7	76,8
zijn eerste seksuele betrekking heeft gehad vóór de leeftijd van 15 jaar	-	-	-	4,3	4,8
twee of meer sekspartners heeft gehad in de afgelopen 12 maanden	-	-	-	6,6	9,3
een soa screeningstest heeft ondergaan in de afgelopen 12 maanden	-	-	-	-	5,8
ooit in zijn leven een soa screeningstest heeft ondergaan	-	-	-	-	33,1
<b>Bij de bevolking van 15 tot 64 jaar die in de afgelopen 12 maanden twee of meer sekspartners hebben gehad, het percentage dat...</b>					
een condoom heeft gebruikt tijdens het laatste seksuele contact	-	-	-	38,6	39,8
<b>Percentage seksueel actieve vrouwen van 15 tot 49 jaar dat....</b>					
(zelf of hun partner(s)) een voorbehoedsmiddel heeft gebruikt in de afgelopen 12 maanden	74,7	74,1	-	78,2	84,7
<b>Voorbehoedsmiddelen die worden gebruikt door seksueel actieve vrouwen van 15 tot 49 jaar die in de afgelopen 12 maanden anticonceptie hebben gebruikt.</b>					
Pil	62,3	54,0	-	52,9	46,0
Patch of vaginale ring	0,0	1,7	-	4,2	1,9
Implantaat of prikpil	0,9	1,7	-	1,4	3,3
Spiraaltje	7,2	13,7	-	19,8	27,4
Morning-after pil	0,2	0,8	-	2,6	0,4
Barrièremethoden: diafragma, zaaddodend middel, sponsje, condoom	9,7	10,0	-	8,7	8,2
Sterilisatie	18,4	15,6	-	8,9	11,2
Andere methoden: periodieke onthouding, zich terugtrekken	1,3	2,5	-	1,5	1,7

Tabel 3. Evolutie van de seksuele gezondheid in het Brussels Gewest 2001-2018

	2001	2004	2008	2013	2018
<b>Percentage van de bevolking van 15 tot 64 jaar dat ...</b>					
seksuele betrekkingen heeft gehad in de afgelopen 12 maanden	79,1	73,5	-	77,4	74,2
zijn eerste seksuele betrekking heeft gehad vóór de leeftijd van 15 jaar	-	-	-	6,1	5,1
twee of meer sekspartners heeft gehad in de afgelopen 12 maanden	-	-	-	17,9	14,3
een soa screeningstest heeft ondergaan in de afgelopen 12 maanden	-	-	-	-	16,7
ooit in zijn leven een soa screeningstest heeft ondergaan	-	-	-	-	58,7
<b>Bij de bevolking van 15 tot 64 jaar die in de afgelopen 12 maanden twee of meer sekspartners hebben gehad, het percentage dat...</b>					
een condoom heeft gebruikt tijdens het laatste seksuele contact	-	-	-	50,1	57,4
<b>Percentage seksueel actieve vrouwen van 15 tot 49 jaar dat....</b>					
(zelf of hun partner(s)) een voorbehoedsmiddel heeft gebruikt in de afgelopen 12 maanden	75,0	73,0	-	78,9	76,1
<b>Voorbehoedsmiddelen die worden gebruikt door seksueel actieve vrouwen van 15 tot 49 jaar die in de afgelopen 12 maanden anticonceptie hebben gebruikt.</b>					
Pil	68,8	69,1	-	53,2	45,6
Patch of vaginale ring	0,0	1,7	-	9,2	4,3
Implantaat of prikpil	1,5	2,1	-	1,9	3,2
Spiraaltje	13,4	9,3	-	12,7	22,4
Morning-after pil	1,2	2,8	-	6,5	3,7
Barrièremethoden: diafragma, zaaddodend middel, sponsje, condoom	10,9	9,6	-	12,8	15,0
Sterilisatie	3,5	4,6	-	1,7	2,3
Andere methoden: periodieke onthouding, zich terugtrekken	1,9	0,9	-	2,0	3,4

Tabel 4. Evolutie van de seksuele gezondheid in het Waals Gewest 2001-2018

	2001	2004	2008	2013	2018
<b>Percentage van de bevolking van 15 tot 64 jaar dat ...</b>					
seksuele betrekkingen heeft gehad in de afgelopen 12 maanden	83,9	81,9	-	83,7	76,8
zijn eerste seksuele betrekking heeft gehad vóór de leeftijd van 15 jaar	-	-	-	6,3	7,5
twee of meer sekspartners heeft gehad in de afgelopen 12 maanden	-	-	-	10,5	10,0
een soa screeningstest heeft ondergaan in de afgelopen 12 maanden	-	-	-	-	8,6
ooit in zijn leven een soa screeningstest heeft ondergaan	-	-	-	-	41,8
<b>Bij de bevolking van 15 tot 64 jaar die in de afgelopen 12 maanden twee of meer sekspartners hebben gehad, het percentage dat...</b>					
een condoom heeft gebruikt tijdens het laatste seksuele contact	-	-	-	39,4	44,0
<b>Percentage seksueel actieve vrouwen van 15 tot 49 jaar dat...</b>					
(zelf of hun partner(s)) een voorbehoedsmiddel heeft gebruikt in de afgelopen 12 maanden	77,1	75,3	-	78,6	84,6
<b>Voorbehoedsmiddelen die worden gebruikt door seksueel actieve vrouwen van 15 tot 49 jaar die in de afgelopen 12 maanden anticonceptie hebben gebruikt.</b>					
Pil	63,4	69,5	-	57,0	52,4
Patch of vaginale ring	0,0	2,4	-	5,2	6,3
Implantaat of prikpil	1,1	1,3	-	2,7	2,9
Spiraaltje	14,4	13,4	-	22,8	24,1
Morning-after pil	0,9	1,0	-	3,2	1,9
Barrièremethoden: diafragma, zaaddodend middel, sponsje, condoom	9,6	4,5	-	6,1	6,2
Sterilisatie	8,7	7,7	-	2,8	4,9
Andere methoden: periodieke onthouding, zich terugtrekken	1,9	0,3	-	0,2	1,3

# BESPREKING EN CONCLUSIE



Het belang van het opnemen van seksuele gezondheid in de gezondheidsenquête heeft voornamelijk betrekking op de ernstige gevolgen in termen van soa's en ongeplande zwangerschappen.

## **Situatie in België volgens de gegevens van de gezondheidsenquête 2018?**

In dit onderzoek werden twee vormen van seksueel risicogedrag onderzocht: seksuele betrekkingen vóór de leeftijd van 15 jaar en recentelijk meerdere sekspartners hebben gehad. De resultaten tonen aan dat seksuele betrekkingen vóór de leeftijd van 15 jaar in 2018 niet wijdverspreid aanwezig zijn in de bevolking van België. Dit aangezien slechts 5,7% van de deelnemers aangaven dat ze hun eerste seksuele contact hadden vóór de leeftijd van 15 jaar. Dit percentage is sinds 2013 stabiel gebleven. Het is echter mogelijk dat dit cijfer een onderschatting is vanwege de gevoeligheid van het onderwerp en de herinneringsbias. Recentelijk meerdere sekspartners hebben gehad komt vaker voor, met een percentage van 10,0% van de bevolking. Het alarmerende feit is dat slechts 43,5% van deze groep mensen met een hoger risico op soa's een condoom gebruikte tijdens het laatste seksuele contact. Dit percentage is in de loop der tijd niet veranderd. Met betrekking tot de gewesten variëren sommige resultaten: seksuele betrekkingen vóór de leeftijd van 15 jaar komen vaker voor in het Waals Gewest, terwijl recentelijk meerdere sekspartners hebben gehad en het screenen op soa's vaker voorkomen in Brussel.

Naast seksueel risicogedrag werd via de gezondheidsenquête ook gepeild naar het gebruik van voorbehoedsmiddelen bij vrouwen van 15 tot 49 jaar en werd de evolutie ervan in de loop der tijd onderzocht. Uit analyses blijkt dat de anticonceptiegraad in België vrij hoog is: meer dan 8 op de 10 bestudeerde vrouwen gebruikten een voorbehoedsmiddel en het percentage is gestegen ten opzichte van 2013. Deze stijging kan het gevolg zijn van een reële trend of van de verandering in de vragenlijst van 2018. We hebben immers voor het eerst een antwoordcategorie gecreëerd voor vrouwen waarvoor anticonceptie niet van toepassing is. Het type voorbehoedsmiddel dat gebruikt wordt in België is in de loop der tijd aanzienlijk veranderd: de pil blijft in 2018 het populairst, maar sinds 2004 is de pil geleidelijk aan gedeeltelijk vervangen door andere methoden, o.a. door het spiraaltje. De pil is populair bij jongeren, maar het gebruik ervan neemt af met de leeftijd, ten gunste van andere methoden, met name spiraaltjes, sterilisatie en barrièremethoden. Met betrekking tot de regionale verschillen hebben Brusselse vrouwen een lagere anticonceptiegraad dan Waalse en Vlaamse vrouwen en een iets ander profiel naar gebruikte voorbehoedsmiddelen (frequenter gebruik van de morning-after pil, barrièremethoden en de patch of vaginale ring).

## **Doelgroepen en aanbevelingen**

De gezondheidsenquête 2013 heeft twee subgroepen geïdentificeerd die meer vatbaar zijn voor seksueel risicogedrag: jongeren en mensen met een laag opleidingsniveau. In 2018 is de situatie voor deze twee subgroepen nauwelijks veranderd.

In 2018 zijn jongeren (van 15 tot 24 jaar) niet eerder seksueel actief dan personen uit oudere leeftijdsgroepen (behalve in vergelijking met de 55-64-jarigen). Daarentegen hebben ze nog steeds een hogere kans om meerdere sekspartners te hebben gehad in de afgelopen 12 maanden. Bovendien moet worden opgemerkt dat het condoomgebruik bij mensen die in de loop van het jaar meerdere partners hadden, in 2018 niet vaker voorkomt dan in 2013 (41,0%) en bijgevolg laag blijft in deze risicogroep. Uit onze resultaten blijkt ook dat het ondergaan van een soa screeningstest lager is bij jongeren, maar dit is te wijten aan het feit dat deze indicator betrekking heeft op de lifetime prevalentie. Wanneer we focussen op screenings ondergaan in de afgelopen 12 maanden (zie de tabellen aan het einde van dit rapport), ondergaan 15-24-jarigen even vaak screenings dan 25-34-jarigen.

Deze resultaten voor jongeren zijn belangrijk aangezien we, voornamelijk sinds het begin van de jaren 2000, een aanzienlijke stijging hebben van het aantal soa's in België. Deze toename is daarbovenop vooral opvallend bij jonge vrouwen tussen 15 en 29 jaar voor wat betreft chlamydia (de meest voorkomende soa). In dit verband is het belangrijk om de aandacht te richten op jongeren met behulp van bewustmakingsacties. Het schoolsysteem kan hierin een belangrijke rol spelen.

In 2013 bleek uit de gegevens van de gezondheidsenquête dat er een verband bestaat tussen het opleidingsniveau en het vertonen van seksueel risicogedrag. Dit is nog steeds het geval in 2018: laagopgeleiden melden vaker dat ze seksuele relaties hebben gehad vóór de leeftijd van 15 en dat ze meerdere sekspartners hebben gehad in de afgelopen 12 maanden dan de hoogstopgeleiden. We vonden ook significante socio-economische verschillen in het gebruik van soa screeningstesten. Een verband tussen de socio-economische status en seksueel risicogedrag is eerder aangetoond in de literatuur (Palmer et al., 2019). Daarnaast is er ook een verschil naar socio-economische status in het gebruik van voorbehoedsmiddelen: vrouwen met een lager opleidingsniveau gebruiken minder anticonceptie.

Bijgevolg dienen preventieacties met betrekking tot soa screenings en het voorkomen van ongeplande zwangerschappen gericht te zijn op personen met een lage socio-economische status. Uit een studie van de onafhankelijke ziekenfondsen bleek dat het risico om op jonge leeftijd zwanger te worden relatief groter is voor vrouwen in precaire socio-economische situaties (begunstigden van een verhoogde tegemoetkoming) en dat deze vrouwen minder snel voorbehoedsmiddelen gebruiken. De conclusie van het onderzoek was dat de verschillen omtrent anticonceptie<sup>1</sup> niet enkel gelinkt zijn aan de financiële situatie, maar ook verband houden met seksuele voorlichting.

---

<sup>1</sup> <https://www.mloz.be/nl/content/hoe-zit-het-met-de-seksuele-gezondheid-van-onze-jongeren>

# REFERENTIES



- (1) Blouin, K., Allard, P., Parent, R., Bitera, R., Noël, L., Goggin, P., Macrisopoulos, P., 2012. Rapport intégré : Épidémiologie des infections transmissibles sexuellement par le sang au Québec. Montréal.
- (2) de Irala, J., Osorio, A., Carlos, S., Ruiz-Canela, M., López-del Burgo, C., 2011. Mean age of first sex: do they know what we mean? Arch. Sex. Behav. 40, 853–5. <https://doi.org/10.1007/s10508-011-9779-4>
- (3) WGO, 2019. Sexual and reproductive health: Definition [WWW Document]. URL <http://www.euro.who.int/fr/health-topics/Life-stages/sexual-and-reproductive-health/news/news/2011/06/sexual-health-throughout-life/definition> (accessed 9.3.19).
- (4) WGO, 2018. Adolescent pregnancy [WWW Document]. URL <https://www.who.int/fr/news-room/fact-sheets/detail/adolescent-pregnancy> (accessed 9.3.19).
- (5) Palmer, M., Clarke, L., Ploubidis, G., Wellings, K., 2019. Prevalence and correlates of “sexual competence” at first heterosexual intercourse among young people in Britain. BMJ Sex. Reprod. Heal. 45, 127. <https://doi.org/10.1136/bmjsex-2018-200160>
- (6) Vanden Berghe, W., Crucitti, T., De Baetselier, I., 2016. Surveillance des infections sexuellement transmissibles. Brussels.
- (7) Wellings, K., Mitchell, K., Collumbien, M., 2012. Sexual health : a public health perspective. McGraw Hill/Open University Press, London.

# LIJST VAN TABELLEN

Tabel B 1.	Percentage van de bevolking van 15 tot 64 jaar dat seksuele betrekkingen heeft gehad in de afgelopen 12 maanden, België.....	35
Tabel B 2.	Percentage van de bevolking van 15 tot 64 jaar dat zijn eerste seksuele betrekking voor de leeftijd van 15 jaar heeft gehad, België.....	36
Tabel B 3.	Percentage van de seksueel actieve bevolking van 15 tot 64 dat twee of meer sekspartners heeft gehad in de afgelopen 12 maanden, België.....	37
Tabel B 4.	Percentage van de seksueel actieve bevolking van 15 tot 64 jaar dat twee of meer sekspartners heeft gehad in de afgelopen 12 maanden en een condoom heeft gebruikt tijdens het laatste contact, België.....	38
Tabel B 5.	Percentage van de bevolking van 15 tot 64 jaar dat in de afgelopen 12 maanden een test heeft ondergaan voor het opsporen van een seksueel overdraagbare aandoening, België.....	39
Tabel B 6.	Percentage van de bevolking van 15 tot 64 jaar dat ooit een test heeft ondergaan voor het opsporen van een seksueel overdraagbare aandoening, België.....	40
Tabel B 7.	Percentage van seksueel actieve vrouwen van 15 tot 49 jaar dat (zijzelf of hun partner(-s)) een voorbehoedsmiddel heeft gebruikt in de afgelopen 12 maanden, België.....	41
Tabel B 8.	Verdeling van de seksueel actieve vrouwen van 15 tot 49 jaar die een voorbehoedsmiddel hebben gebruikt in de afgelopen 12 maanden volgens het type voorbehoedsmiddel, België.....	42
Tabel B 9.	Percentage van de bevolking van 15 tot 64 jaar dat seksuele betrekkingen heeft gehad in de afgelopen 12 maanden, Vlaams Gewest.....	44
Tabel B 10.	Percentage van de bevolking van 15 tot 64 jaar dat zijn eerste seksuele betrekking voor de leeftijd van 15 jaar heeft gehad, Vlaams Gewest.....	45
Tabel B 11.	Percentage van de seksueel actieve bevolking van 15 tot 64 dat twee of meer sekspartners heeft gehad in de afgelopen 12 maanden, Vlaams Gewest.....	46
Tabel B 12.	Percentage van de seksueel actieve bevolking van 15 tot 64 jaar dat twee of meer sekspartners heeft gehad in de afgelopen 12 maanden en een condoom heeft gebruikt tijdens het laatste contact, Vlaams Gewest.....	47
Tabel B 13.	Percentage van de bevolking van 15 tot 64 jaar dat in de afgelopen 12 maanden een test heeft ondergaan voor het opsporen van een seksueel overdraagbare aandoening, Vlaams Gewest.....	48
Tabel B 14.	Percentage van de bevolking van 15 tot 64 jaar dat ooit een test heeft ondergaan voor het opsporen van een seksueel overdraagbare aandoening, Vlaams Gewest.....	49
Tabel B 15.	Percentage van seksueel actieve vrouwen van 15 tot 49 jaar dat (zijzelf of hun partner(-s)) een voorbehoedsmiddel heeft gebruikt in de afgelopen 12 maanden, Vlaams Gewest.....	50
Tabel B 16.	Verdeling van de seksueel actieve vrouwen van 15 tot 49 jaar die een voorbehoedsmiddel hebben gebruikt in de afgelopen 12 maanden volgens het type voorbehoedsmiddel, Vlaams Gewest.....	51
Tabel B 17.	Percentage van de bevolking van 15 tot 64 jaar dat seksuele betrekkingen heeft gehad in de afgelopen 12 maanden, Brussels Gewest.....	52
Tabel B 18.	Percentage van de bevolking van 15 tot 64 jaar dat zijn eerste seksuele betrekking voor de leeftijd van 15 jaar heeft gehad, Brussels Gewest.....	53
Tabel B 19.	Percentage van de seksueel actieve bevolking van 15 tot 64 dat twee of meer sekspartners heeft gehad in de afgelopen 12 maanden, Brussels Gewest.....	54
Tabel B 20.	Percentage van de seksueel actieve bevolking van 15 tot 64 jaar dat twee of meer sekspartners heeft gehad in de afgelopen 12 maanden en een condoom heeft gebruikt tijdens het laatste contact, Brussels Gewest.....	55



Tabel B 21.	Percentage van de bevolking van 15 tot 64 jaar dat in de afgelopen 12 maanden een test heeft ondergaan voor het opsporen van een seksueel overdraagbare aandoening, Brussels Gewest .....	56
Tabel B 22.	Percentage van de bevolking van 15 tot 64 jaar dat ooit een test heeft ondergaan voor het opsporen van een seksueel overdraagbare aandoening, Brussels Gewest.....	57
Tabel B 23.	Percentage van seksueel actieve vrouwen van 15 tot 49 jaar dat (zijzelf of hun partner(-s)) een voorbehoedsmiddel heeft gebruikt in de afgelopen 12 maanden, Brussels Gewest.....	58
Tabel B 24.	Verdeling van de seksueel actieve vrouwen van 15 tot 49 jaar die een voorbehoedsmiddel hebben gebruikt in de afgelopen 12 maanden volgens het type voorbehoedsmiddel, Brussels Gewest .....	59
Tabel B 25.	Percentage van de bevolking van 15 tot 64 jaar dat seksuele betrekkingen heeft gehad in de afgelopen 12 maanden, Waals Gewest.....	60
Tabel B 26.	Percentage van de bevolking van 15 tot 64 jaar dat zijn eerste seksuele betrekking voor de leeftijd van 15 jaar heeft gehad, Waals Gewest .....	61
Tabel B 27.	Percentage van de seksueel actieve bevolking van 15 tot 64 dat twee of meer sekspartners heeft gehad in de afgelopen 12 maanden, Waals Gewest.....	62
Tabel B 28.	Percentage van de seksueel actieve bevolking van 15 tot 64 jaar dat twee of meer sekspartners heeft gehad in de afgelopen 12 maanden en een condoom heeft gebruikt tijdens het laatste contact, Waals Gewest .....	63
Tabel B 29.	Percentage van de bevolking van 15 tot 64 jaar dat in de afgelopen 12 maanden een test heeft ondergaan voor het opsporen van een seksueel overdraagbare aandoening, Waals Gewest .....	64
Tabel B 30.	Percentage van de bevolking van 15 tot 64 jaar dat ooit een test heeft ondergaan voor het opsporen van een seksueel overdraagbare aandoening, Waals Gewest .....	65
Tabel B 31.	Percentage van seksueel actieve vrouwen van 15 tot 49 jaar dat (zijzelf of hun partner(-s)) een voorbehoedsmiddel heeft gebruikt in de afgelopen 12 maanden, Waals Gewest .....	66
Tabel B 32.	Verdeling van de seksueel actieve vrouwen van 15 tot 49 jaar die een voorbehoedsmiddel hebben gebruikt in de afgelopen 12 maanden volgens het type voorbehoedsmiddel, Waals Gewest .....	68

Tabel B 1. Percentage van de bevolking van 15 tot 64 jaar dat seksuele betrekkingen heeft gehad in de afgelopen 12 maanden, België

RH03_1		% (Ruw)	95% BI ruw	% (Corr*)	95% BI stand	N
<b>GESLACHT</b>	<b>Mannen</b>	79,2	(77,1-81,3)	80,9	(78,6-82,9)	2705
	<b>Vrouwen</b>	75,0	(72,8-77,2)	76,2	(73,9-78,4)	2953
<b>LEEFTIJD- GROEP</b>	<b>15 - 24</b>	50,2	(45,1-55,4)	50,2	(45,0-55,3)	704
	<b>25 - 34</b>	88,2	(85,2-91,2)	88,4	(85,1-91,0)	1013
	<b>35 - 44</b>	87,9	(85,3-90,6)	88,0	(85,1-90,4)	1230
	<b>45 - 54</b>	80,4	(77,4-83,4)	80,5	(77,3-83,3)	1368
	<b>55 - 64</b>	71,5	(68,0-75,0)	71,7	(68,1-75,0)	1343
<b>OPLEIDINGS- NIVEAU</b>	<b>Lager/geen diploma</b>	49,3	(38,5-60,1)	52,9	(40,9-64,5)	171
	<b>Lager secundair</b>	68,5	(62,4-74,5)	69,7	(63,0-75,7)	491
	<b>Hoger secundair</b>	75,6	(72,5-78,6)	77,5	(74,2-80,5)	1752
	<b>Hoger onderwijs</b>	80,8	(78,7-82,8)	81,9	(79,9-83,8)	3144
<b>VERBLIJF- PLAATS</b>	<b>Vlaams Gewest</b>	76,8	(74,5-79,1)	78,2	(75,7-80,6)	2245
	<b>Brussels Gewest</b>	74,2	(71,3-77,0)	73,7	(70,5-76,6)	1352
	<b>Waals Gewest</b>	78,5	(75,6-81,4)	80,7	(77,9-83,3)	2061
<b>JAAR</b>	<b>2001</b>	83,3	(82,2-84,5)	84,9	(83,7-86,0)	7091
	<b>2004</b>	80,2	(78,8-81,7)	81,7	(80,2-83,1)	6269
	<b>2013</b>	82,1	(80,6-83,7)	83,6	(82,0-85,1)	4734
	<b>2018</b>	77,1	(75,4-78,7)	78,8	(77,1-80,4)	5658

Bron: Gezondheidsenquête, België, 2018

\*Correctie voor leeftijd en/of geslacht op basis van logistisch regressiemodel (Belgische bevolking van 2018 als referentie)

Tabel B 2. Percentage van de bevolking van 15 tot 64 jaar dat zijn eerste seksuele betrekking voor de leeftijd van 15 jaar heeft gehad, België

RH02_2		% (Ruw)	95% BI ruw	% (Corr*)	95% BI stand	N
<b>GESLACHT</b>	<b>Mannen</b>	6,7	(5,2-8,3)	6,5	(5,1-8,2)	2396
	<b>Vrouwen</b>	4,7	(3,5-6,0)	4,6	(3,6-5,9)	2678
<b>LEEFTIJD- GROEP</b>	<b>15 - 24</b>	8,7	(5,3-12,0)	8,5	(5,7-12,5)	411
	<b>25 - 34</b>	8,2	(5,2-11,2)	8,2	(5,6-11,7)	950
	<b>35 - 44</b>	6,6	(4,7-8,4)	6,5	(4,9-8,6)	1165
	<b>45 - 54</b>	4,8	(2,7-6,9)	4,8	(3,1-7,3)	1286
	<b>55 - 64</b>	2,4	(1,3-3,6)	2,4	(1,5-3,8)	1262
<b>OPLEIDINGS- NIVEAU</b>	<b>Lager/geen diploma</b>	17,8	(8,2-27,5)	19,0	(10,7-31,7)	146
	<b>Lager secundair</b>	7,7	(2,6-12,9)	7,9	(4,1-14,6)	432
	<b>Hoger secundair</b>	6,6	(4,8-8,4)	6,2	(4,7-8,2)	1555
	<b>Hoger onderwijs</b>	4,5	(3,3-5,7)	4,2	(3,2-5,5)	2851
<b>VERBLIJF- PLAATS</b>	<b>Vlaams Gewest</b>	4,8	(3,6-6,0)	4,6	(3,6-5,9)	2008
	<b>Brussels Gewest</b>	5,1	(3,6-6,6)	4,6	(3,3-6,2)	1210
	<b>Waals Gewest</b>	7,5	(5,3-9,7)	7,3	(5,4-9,7)	1856
<b>JAAR</b>	<b>2013</b>	5,1	(4,1-6,0)	4,9	(4,0-5,9)	4335
	<b>2018</b>	5,7	(4,7-6,8)	5,5	(4,6-6,6)	5074

Bron: Gezondheidsenquête, België, 2018

\*Correctie voor leeftijd en/of geslacht op basis van logistisch regressiemodel (Belgische bevolking van 2018 als referentie)

Tabel B 3. Percentage van de seksueel actieve bevolking van 15 tot 64 dat twee of meer sekspartners heeft gehad in de afgelopen 12 maanden, België

RH04_1		% (Ruw)	95% BI ruw	% (Corr*)	95% BI stand	N
<b>GESLACHT</b>	<b>Mannen</b>	12,1	(10,2-14,0)	11,4	(9,6-13,5)	2088
	<b>Vrouwen</b>	7,8	(6,3-9,4)	7,1	(5,8-8,7)	2191
<b>LEEFTIJD- GROEP</b>	<b>15 - 24</b>	27,0	(21,0-33,0)	26,5	(20,9-33,0)	368
	<b>25 - 34</b>	13,7	(10,5-16,8)	13,5	(10,7-17,0)	885
	<b>35 - 44</b>	8,9	(6,4-11,5)	8,7	(6,5-11,5)	1069
	<b>45 - 54</b>	6,0	(4,0-7,9)	5,8	(4,2-8,0)	1055
	<b>55 - 64</b>	3,5	(2,1-4,9)	3,3	(2,2-5,0)	902
<b>OPLEIDINGS- NIVEAU</b>	<b>Lager/geen diploma</b>	14,0	(5,1-22,9)	10,7	(4,4-23,7)	91
	<b>Lager secundair</b>	16,4	(10,3-22,6)	15,9	(10,6-23,0)	307
	<b>Hoger secundair</b>	11,6	(8,9-14,2)	10,0	(7,9-12,7)	1301
	<b>Hoger onderwijs</b>	8,1	(6,7-9,5)	7,3	(6,1-8,9)	2510
<b>VERBLIJF- PLAATS</b>	<b>Vlaams Gewest</b>	9,3	(7,5-11,1)	8,5	(7,0-10,4)	1717
	<b>Brussels Gewest</b>	14,3	(11,7-16,9)	12,5	(10,1-15,4)	972
	<b>Waals Gewest</b>	10,0	(7,9-12,1)	8,9	(7,1-11,1)	1590
<b>JAAR</b>	<b>2013</b>	8,6	(7,4-9,8)	7,7	(6,6-9,0)	3766
	<b>2018</b>	10,0	(8,7-11,3)	9,1	(7,9-10,4)	4279

Bron: Gezondheidsenquête, België, 2018

\*Correctie voor leeftijd en/of geslacht op basis van logistisch regressiemodel (Belgische bevolking van 2018 als referentie)

Tabel B 4. Percentage van de seksueel actieve bevolking van 15 tot 64 jaar dat twee of meer sekspartners heeft gehad in de afgelopen 12 maanden en een condoom heeft gebruikt tijdens het laatste contact, België

RH_1		% (Ruw)	95% BI ruw	% (Corr*)	95% BI stand	N
<b>GESLACHT</b>	<b>Mannen</b>	51,2	(42,5-59,9)	50,5	(41,8-59,2)	251
	<b>Vrouwen</b>	31,2	(21,9-40,5)	28,9	(20,6-39,0)	176
<b>LEEFTIJD- GROEP</b>	<b>15 - 24</b>	41,0	(28,1-53,9)	38,6	(25,9-53,0)	102
	<b>25 - 34</b>	49,9	(37,8-62,1)	49,3	(37,7-60,9)	133
	<b>35 - 44</b>	43,7	(29,5-57,9)	39,1	(26,1-53,9)	95
	<b>45 - 54</b>	27,9	(14,3-41,4)	24,0	(13,6-38,7)	59
	<b>55 - 64</b>	55,0	(36,1-74,0)	49,2	(31,3-67,2)	38
<b>OPLEIDINGS- NIVEAU</b>	<b>Lager/geen diploma</b>	41,7	(7,1-76,3)	35,8	(14,7-64,4)	15
	<b>Lager secundair</b>	52,4	(36,7-68,0)	44,6	(25,2-65,8)	38
	<b>Hoger secundair</b>	38,1	(26,5-49,6)	33,4	(23,0-45,7)	139
	<b>Hoger onderwijs</b>	44,8	(35,8-53,8)	41,4	(32,6-50,7)	221
<b>VERBLIJF- PLAATS</b>	<b>Vlaams Gewest</b>	39,8	(29,8-49,8)	35,8	(26,8-46,0)	143
	<b>Brussels Gewest</b>	57,4	(48,0-66,7)	51,6	(40,4-62,5)	131
	<b>Waals Gewest</b>	44,0	(32,9-55,1)	40,0	(29,1-51,9)	153
<b>JAAR</b>	<b>2013</b>	40,7	(33,7-47,7)	36,6	(29,7-44,1)	344
	<b>2018</b>	43,5	(36,9-50,1)	38,9	(32,5-45,7)	427

Bron: Gezondheidsenquête, België, 2018

\*Correctie voor leeftijd en/of geslacht op basis van logistisch regressiemodel (Belgische bevolking van 2018 als referentie)

Tabel B 5. Percentage van de bevolking dat in de afgelopen 12 maanden een test heeft ondergaan voor het opsporen van een seksueel overdraagbare aandoening onder de personen van 15 tot 64 jaar die minstens één keer seksuele betrekkingen hebben gehad, België

HI_2		% (Ruw)	95% BI ruw	% (Corr*)	95% BI stand	N
<b>GESLACHT</b>	<b>Mannen</b>	7,4	(6,1-8,7)	7,3	(6,1-8,8)	2460
	<b>Vrouwen</b>	8,1	(6,9-9,4)	8,0	(6,9-9,4)	2725
<b>LEEFTIJD- GROEP</b>	<b>15 - 24</b>	11,2	(7,2-15,2)	11,2	(7,8-15,8)	421
	<b>25 - 34</b>	11,2	(8,8-13,5)	11,1	(9,0-13,7)	960
	<b>35 - 44</b>	8,4	(6,3-10,4)	8,4	(6,5-10,6)	1188
	<b>45 - 54</b>	6,7	(5,0-8,5)	6,7	(5,1-8,7)	1333
	<b>55 - 64</b>	3,9	(2,7-5,1)	3,9	(2,8-5,3)	1283
<b>OPLEIDINGS- NIVEAU</b>	<b>Lager/geen diploma</b>	17,5	(9,0-25,9)	18,8	(11,5-29,3)	147
	<b>Lager secundair</b>	4,9	(2,4-7,3)	5,2	(3,1-8,5)	445
	<b>Hoger secundair</b>	6,4	(4,9-8,0)	6,3	(4,9-8,0)	1589
	<b>Hoger onderwijs</b>	8,4	(7,2-9,7)	8,2	(6,9-9,6)	2916
<b>VERBLIJF- PLAATS</b>	<b>Vlaams Gewest</b>	5,8	(4,6-7,0)	5,8	(4,7-7,2)	2043
	<b>Brussels Gewest</b>	16,7	(14,3-19,1)	15,9	(13,6-18,5)	1232
	<b>Waals Gewest</b>	8,6	(6,8-10,4)	8,5	(6,9-10,5)	1910
<b>JAAR</b>	<b>2018</b>	7,8	(6,8-8,7)	.	.	5185

Bron: Gezondheidsenquête, België, 2018

\*Correctie voor leeftijd en/of geslacht op basis van logistisch regressiemodel (Belgische bevolking van 2018 als referentie)

Tabel B 6. Percentage van de bevolking dat ooit een test heeft ondergaan voor het opsporen van een seksueel overdraagbare aandoening onder de personen van 15 tot 64 jaar die minstens één keer seksuele betrekkingen hebben gehad, België

HI_3		% (Ruw)	95% BI ruw	% (Corr*)	95% BI stand	N
<b>GESLACHT</b>	<b>Mannen</b>	33,9	(31,3-36,4)	32,2	(29,7-34,9)	2460
	<b>Vrouwen</b>	42,9	(40,2-45,5)	41,3	(38,5-44,1)	2725
<b>LEEFTIJD- GROEP</b>	<b>15 - 24</b>	25,6	(20,3-30,9)	25,6	(20,7-31,2)	421
	<b>25 - 34</b>	48,4	(44,0-52,7)	48,2	(43,9-52,5)	960
	<b>35 - 44</b>	46,8	(42,6-51,0)	46,8	(42,6-51,1)	1188
	<b>45 - 54</b>	39,7	(35,9-43,6)	39,5	(35,7-43,5)	1333
	<b>55 - 64</b>	25,0	(21,5-28,4)	24,7	(21,4-28,4)	1283
<b>OPLEIDINGS- NIVEAU</b>	<b>Lager/geen diploma</b>	33,6	(22,7-44,4)	36,6	(25,4-49,4)	147
	<b>Lager secundair</b>	24,0	(17,9-30,1)	24,0	(18,5-30,4)	445
	<b>Hoger secundair</b>	32,3	(28,9-35,7)	31,2	(27,9-34,8)	1589
	<b>Hoger onderwijs</b>	44,2	(41,4-46,9)	41,7	(38,8-44,5)	2916
<b>VERBLIJF- PLAATS</b>	<b>Vlaams Gewest</b>	33,1	(30,4-35,8)	31,3	(28,6-34,1)	2043
	<b>Brussels Gewest</b>	58,7	(55,3-62,1)	56,0	(52,3-59,6)	1232
	<b>Waals Gewest</b>	41,8	(38,3-45,3)	40,4	(36,8-44,1)	1910
<b>JAAR</b>	<b>2018</b>	38,4	(36,4-40,4)	.	.	5185

Bron: Gezondheidsenquête, België, 2018

\*Correctie voor leeftijd en/of geslacht op basis van logistisch regressiemodel (Belgische bevolking van 2018 als referentie)

Tabel B 7. Percentage van seksueel actieve vrouwen van 15 tot 49 jaar dat (zijzelf of hun partner(-s)) een voorbehoedsmiddel heeft gebruikt in de afgelopen 12 maanden, België

RH06_1		% (Ruw)	95% BI ruw	% (Corr*)	95% BI stand	N
<b>LEEFTIJDGROEP</b>						
	<b>15 - 24</b>	93,5	(89,8-97,1)	93,5	(88,8-96,3)	200
	<b>25 - 34</b>	85,0	(80,4-89,6)	85,0	(79,8-89,0)	444
	<b>35 - 44</b>	82,2	(77,9-86,5)	82,2	(77,5-86,1)	517
	<b>45 - 54</b>	76,4	(70,0-82,9)	76,4	(69,5-82,2)	256
	<b>55 - 64</b>	.	.	50,0	.	0
	<b>65 - 74</b>	.	.	50,0	.	0
	<b>75 +</b>	.	.	50,0	.	0
<b>OPLEIDINGS-NIVEAU</b>						
	<b>Lager/geen diploma</b>	56,2	(33,8-78,5)	.	.	22
	<b>Lager secundair</b>	73,7	(61,1-86,3)	.	.	87
	<b>Hoger secundair</b>	80,3	(75,4-85,2)	.	.	410
	<b>Hoger onderwijs</b>	87,2	(84,3-90,1)	.	.	875
<b>VERBLIJFPLAATS</b>						
	<b>Vlaams Gewest</b>	84,7	(81,3-88,2)	.	.	547
	<b>Brussels Gewest</b>	76,1	(71,1-81,1)	.	.	339
	<b>Waals Gewest</b>	84,6	(80,4-88,7)	.	.	531
<b>JAAR</b>						
	<b>2001</b>	75,5	(73,2-77,7)	.	.	2247
	<b>2004</b>	74,4	(71,7-77,0)	.	.	1876
	<b>2013</b>	78,4	(75,6-81,2)	.	.	1401
	<b>2018</b>	83,8	(81,4-86,3)	.	.	1417

Bron: Gezondheidsenquête, België, 2018

\*Correctie voor leeftijd op basis van logistisch regressiemodel (Belgische bevolking van 2018 als referentie)



Tabel B 8. Verdeling van de seksueel actieve vrouwen van 15 tot 49 jaar die een voorbehoedsmiddel hebben gebruikt in de afgelopen 12 maanden volgens het type voorbehoedsmiddel, België

RH07_2		Pil	Patch of vaginale ring	Staaftje of prikpil	Spiraaltje	Morning after pil	Barrière: diafragma, zaaddodendmiddel, sponsje, condoom	Sterilisatie	Andere methode: periodieke onthouding, terug trekken	N
<b>LEEFTIJDSGROEP</b>										
	<b>15 - 24</b>	73,8	5,5	4,3	9,4	3,5	2,4	0,0	1,0	183
	<b>25 - 34</b>	55,1	3,1	3,0	21,4	1,3	10,6	4,4	1,1	373
	<b>35 - 44</b>	38,4	2,6	2,4	32,5	0,5	8,7	13,2	1,6	405
	<b>45 - 49</b>	27,1	4,9	3,8	37,9	0,1	7,6	14,4	4,1	188
<b>OPLEIDINGS- NIVEAU</b>										
	<b>Lager/geen diploma</b>	74,1	0,0	8,4	0,0	0,0	0,0	17,4	0,0	12
	<b>Lager secundair</b>	60,6	0,0	3,7	14,0	1,9	11,4	6,5	2,0	58
	<b>Hoger secundair</b>	55,8	1,4	4,7	21,7	1,1	5,9	7,9	1,5	320
	<b>Hoger onderwijs</b>	42,7	4,8	2,4	29,4	1,2	9,1	8,5	1,8	744
<b>VERBLIJFPLAATS</b>										
	<b>Vlaams Gewest</b>	46,0	1,9	3,3	27,4	0,4	8,2	11,2	1,7	454
	<b>Brussels Gewest</b>	45,6	4,3	3,2	22,4	3,7	15,0	2,3	3,4	255
	<b>Waals Gewest</b>	52,4	6,3	2,9	24,1	1,9	6,2	4,9	1,3	440
<b>JAAR</b>										
	<b>2001</b>	63,2	0,0	1,0	10,1	0,5	9,8	14,0	1,4	1674
	<b>2004</b>	60,3	1,9	1,6	13,3	1,0	8,2	12,1	1,7	1366
	<b>2013</b>	54,2	4,9	1,9	20,1	3,1	8,3	6,4	1,2	1079
	<b>2018</b>	48,1	3,6	3,1	25,8	1,2	8,1	8,3	1,7	1149

Source: Enquête de Santé, Belgique, 2018



Tabel B 9. Percentage van de bevolking van 15 tot 64 jaar dat seksuele betrekkingen heeft gehad in de afgelopen 12 maanden, Vlaams Gewest

RH03_1		% (Ruw)	95% BI ruw	% (Corr*)	95% BI stand	N
<b>GESLACHT</b>	<b>Mannen</b>	79,1	(76,3-82,0)	80,4	(77,3-83,2)	1078
	<b>Vrouwen</b>	74,4	(71,4-77,5)	75,2	(71,7-78,3)	1167
<b>LEEFTIJD- GROEP</b>	<b>15 - 24</b>	49,4	(42,1-56,6)	49,3	(42,1-56,5)	280
	<b>25 - 34</b>	87,2	(82,6-91,7)	87,3	(82,1-91,2)	381
	<b>35 - 44</b>	87,0	(83,0-91,0)	87,0	(82,5-90,5)	464
	<b>45 - 54</b>	79,1	(74,8-83,5)	79,2	(74,5-83,3)	554
	<b>55 - 64</b>	73,5	(68,8-78,1)	73,6	(68,8-77,9)	566
<b>OPLEIDINGS- NIVEAU</b>	<b>Lager/geen diploma</b>	38,9	(21,0-56,9)	41,7	(26,0-59,2)	41
	<b>Lager secundair</b>	63,0	(53,0-73,0)	63,1	(51,3-73,4)	163
	<b>Hoger secundair</b>	74,8	(70,8-78,8)	75,8	(71,2-80,0)	764
	<b>Hoger onderwijs</b>	80,9	(78,0-83,8)	82,0	(79,0-84,6)	1261
<b>JAAR</b>	<b>2001</b>	83,8	(82,1-85,5)	85,3	(83,6-86,8)	2589
	<b>2004</b>	81,9	(79,8-83,9)	83,2	(81,1-85,2)	2358
	<b>2013</b>	83,7	(81,6-85,9)	84,9	(82,6-87,0)	1812
	<b>2018</b>	76,8	(74,5-79,1)	78,0	(75,6-80,3)	2245

Bron: Gezondheidsenquête, België, 2018

\*Correctie voor leeftijd en/of geslacht op basis van logistisch regressiemodel (Belgische bevolking van 2018 als referentie)

Tabel B 10. Percentage van de bevolking van 15 tot 64 jaar dat zijn eerste seksuele betrekking voor de leeftijd van 15 jaar heeft gehad, Vlaams Gewest

RH02_2		% (Ruw)	95% BI ruw	% (Corr*)	95% BI stand	N
<b>GESLACHT</b>	<b>Mannen</b>	5,7	(3,8-7,6)	5,3	(3,7-7,6)	956
	<b>Vrouwen</b>	3,9	(2,6-5,2)	3,6	(2,6-5,1)	1052
<b>LEEFTIJD- GROEP</b>	<b>15 - 24</b>	4,7	(0,8-8,6)	4,5	(2,0-10,0)	158
	<b>25 - 34</b>	8,0	(4,4-11,5)	7,9	(5,0-12,3)	359
	<b>35 - 44</b>	5,8	(3,6-8,1)	5,7	(3,8-8,4)	443
	<b>45 - 54</b>	3,9	(1,4-6,4)	3,9	(2,0-7,2)	522
	<b>55 - 64</b>	2,1	(0,7-3,5)	2,1	(1,1-3,9)	526
<b>OPLEIDINGS- NIVEAU</b>	<b>Lager/geen diploma</b>	7,0	(0,0-17,7)	8,1	(1,9-28,9)	28
	<b>Lager secundair</b>	6,8	(1,6-12,0)	7,2	(3,3-15,0)	144
	<b>Hoger secundair</b>	5,7	(3,6-7,7)	5,2	(3,5-7,8)	680
	<b>Hoger onderwijs</b>	4,1	(2,6-5,7)	3,6	(2,4-5,2)	1142
<b>JAAR</b>	<b>2013</b>	4,3	(3,0-5,6)	4,1	(3,0-5,4)	1679
	<b>2018</b>	4,8	(3,6-6,0)	4,5	(3,5-5,9)	2008

Bron: Gezondheidsenquête, België, 2018

\*Correctie voor leeftijd en/of geslacht op basis van logistisch regressiemodel (Belgische bevolking van 2018 als referentie)

Tabel B 11. Percentage van de seksueel actieve bevolking van 15 tot 64 dat twee of meer sekspartners heeft gehad in de afgelopen 12 maanden, Vlaams Gewest

RH04_1		% (Ruw)	95% BI ruw	% (Corr*)	95% BI stand	N
<b>GESLACHT</b>	<b>Mannen</b>	10,9	(8,3-13,6)	10,0	(7,6-13,0)	840
	<b>Vrouwen</b>	7,6	(5,3-9,9)	6,6	(4,9-9,0)	877
<b>LEEFTIJD- GROEP</b>	<b>15 - 24</b>	27,4	(18,6-36,1)	26,9	(19,0-36,6)	145
	<b>25 - 34</b>	13,5	(8,7-18,3)	13,4	(9,4-18,9)	332
	<b>35 - 44</b>	8,0	(4,6-11,5)	7,8	(5,0-11,9)	409
	<b>45 - 54</b>	5,9	(3,3-8,6)	5,8	(3,7-9,0)	434
	<b>55 - 64</b>	2,3	(0,7-3,9)	2,2	(1,1-4,4)	397
<b>OPLEIDINGS- NIVEAU</b>	<b>Lager/geen diploma</b>	6,7	(0,0-21,6)	4,7	(0,4-39,5)	15
	<b>Lager secundair</b>	16,3	(5,7-26,9)	17,3	(8,6-32,0)	94
	<b>Hoger secundair</b>	12,4	(8,6-16,1)	10,8	(7,8-14,7)	564
	<b>Hoger onderwijs</b>	7,1	(5,2-9,1)	6,0	(4,4-8,0)	1033
<b>JAAR</b>	<b>2013</b>	6,6	(5,1-8,1)	5,7	(4,5-7,3)	1499
	<b>2018</b>	9,3	(7,5-11,1)	8,3	(6,8-10,2)	1717

Bron: Gezondheidsenquête, België, 2018

\*Correctie voor leeftijd en/of geslacht op basis van logistisch regressiemodel (Belgische bevolking van 2018 als referentie)

Tabel B 12. Percentage van de seksueel actieve bevolking van 15 tot 64 jaar dat twee of meer sekspartners heeft gehad in de afgelopen 12 maanden en een condoom heeft gebruikt tijdens het laatste contact, Vlaams Gewest

RH_1		% (Ruw)	95% BI ruw	% (Corr*)	95% BI stand	N
<b>GESLACHT</b>	<b>Mannen</b>	48,3	(35,1-61,4)	49,7	(36,4-63,1)	81
	<b>Vrouwen</b>	26,7	(13,1-40,3)	26,5	(14,0-44,4)	62
<b>LEEFTIJD- GROEP</b>	<b>15 - 24</b>	29,4	(11,0-47,7)	27,9	(12,8-50,5)	35
	<b>25 - 34</b>	47,8	(28,8-66,9)	47,0	(30,2-64,5)	43
	<b>35 - 44</b>	49,6	(26,7-72,4)	43,1	(23,4-65,2)	31
	<b>45 - 54</b>	17,7	(1,6-33,8)	14,2	(5,4-32,5)	24
	<b>55 - 64</b>	71,0	(36,5-100,0)	65,8	(31,4-89,0)	10
<b>OPLEIDINGS- NIVEAU</b>	<b>Lager/geen diploma</b>	0,0	.	0,0	(0,0-0,0)	1
	<b>Lager secundair</b>	48,3	(23,6-73,1)	44,1	(12,4-81,5)	11
	<b>Hoger secundair</b>	38,6	(22,4-54,8)	38,4	(22,4-57,3)	55
	<b>Hoger onderwijs</b>	39,9	(26,2-53,5)	39,5	(24,1-57,3)	74
<b>JAAR</b>	<b>2013</b>	38,6	(27,3-49,9)	36,3	(25,2-49,2)	97
	<b>2018</b>	39,8	(29,8-49,8)	37,0	(27,6-47,5)	143

Bron: Gezondheidsenquête, België, 2018

\*Correctie voor leeftijd en/of geslacht op basis van logistisch regressiemodel (Belgische bevolking van 2018 als referentie)

**Tabel B 13.** Percentage van de bevolking dat in de afgelopen 12 maanden een test heeft ondergaan voor het opsporen van een seksueel overdraagbare aandoening onder de personen van 15 tot 64 jaar die minstens één keer seksuele betrekkingen hebben gehad, Vlaams Gewest

HI_2		% (Ruw)	95% BI ruw	% (Corr*)	95% BI stand	N
<b>GESLACHT</b>	<b>Mannen</b>	5,8	(4,1-7,4)	5,6	(4,2-7,5)	978
	<b>Vrouwen</b>	5,9	(4,3-7,5)	5,8	(4,4-7,7)	1065
<b>LEEFTIJD- GROEP</b>	<b>15 - 24</b>	11,2	(5,5-16,8)	11,2	(6,7-18,2)	163
	<b>25 - 34</b>	7,8	(4,9-10,8)	7,8	(5,4-11,3)	363
	<b>35 - 44</b>	6,4	(3,7-9,2)	6,5	(4,2-9,9)	446
	<b>45 - 54</b>	5,4	(3,3-7,4)	5,3	(3,6-7,8)	541
	<b>55 - 64</b>	2,1	(0,9-3,3)	2,1	(1,2-3,6)	530
<b>OPLEIDINGS- NIVEAU</b>	<b>Lager/geen diploma</b>	13,1	(0,0-30,5)	13,7	(4,2-36,8)	31
	<b>Lager secundair</b>	4,3	(0,0-8,5)	5,1	(2,0-12,7)	144
	<b>Hoger secundair</b>	5,0	(3,1-7,0)	4,8	(3,3-7,1)	690
	<b>Hoger onderwijs</b>	6,3	(4,7-7,9)	5,9	(4,5-7,8)	1165
<b>JAAR</b>	<b>2018</b>	5,8	(4,6-7,0)	.	.	2043

Bron: Gezondheidsenquête, België, 2018

\*Correctie voor leeftijd en/of geslacht op basis van logistisch regressiemodel (Belgische bevolking van 2018 als referentie)

Tabel B 14. Percentage van de bevolking dat ooit een test heeft ondergaan voor het opsporen van een seksueel overdraagbare aandoening onder de personen van 15 tot 64 jaar die minstens één keer seksuele betrekkingen hebben gehad, Vlaams Gewest

HI_3		% (Ruw)	95% BI ruw	% (Corr*)	95% BI stand	N
<b>GESLACHT</b>	<b>Mannen</b>	30,1	(26,7-33,6)	28,4	(25,0-32,1)	978
	<b>Vrouwen</b>	36,2	(32,5-39,8)	34,3	(30,5-38,4)	1065
<b>LEEFTIJD- GROEP</b>	<b>15 - 24</b>	22,3	(15,1-29,5)	22,4	(16,1-30,4)	163
	<b>25 - 34</b>	45,2	(39,1-51,4)	45,1	(39,1-51,2)	363
	<b>35 - 44</b>	40,9	(35,0-46,9)	41,0	(35,2-47,1)	446
	<b>45 - 54</b>	35,0	(29,8-40,2)	34,9	(29,9-40,2)	541
	<b>55 - 64</b>	17,4	(12,8-21,9)	17,3	(13,2-22,3)	530
<b>OPLEIDINGS- NIVEAU</b>	<b>Lager/geen diploma</b>	29,6	(9,6-49,6)	32,8	(14,8-57,8)	31
	<b>Lager secundair</b>	19,8	(11,2-28,5)	21,9	(13,8-32,8)	144
	<b>Hoger secundair</b>	28,2	(23,7-32,8)	26,8	(22,5-31,6)	690
	<b>Hoger onderwijs</b>	37,6	(33,9-41,2)	34,9	(31,1-38,9)	1165
<b>JAAR</b>	<b>2018</b>	33,1	(30,4-35,8)	.	.	2043

Bron: Gezondheidsenquête, België, 2018

\*Correctie voor leeftijd en/of geslacht op basis van logistisch regressiemodel (Belgische bevolking van 2018 als referentie)



Tabel B 15. Percentage van seksueel actieve vrouwen van 15 tot 49 jaar dat (zijzelf of hun partner(-s)) een voorbehoedsmiddel heeft gebruikt in de afgelopen 12 maanden, Vlaams Gewest

RH06_1		% (Ruw)	95% BI ruw	% (Corr*)	95% BI stand	N
<b>LEEFTIJDGROEP</b>						
	15 - 24	94,0	(89,1-98,9)	94,0	(87,1-97,4)	74
	25 - 34	82,6	(75,1-90,0)	82,6	(74,0-88,8)	166
	35 - 44	84,7	(79,2-90,3)	84,7	(78,4-89,5)	195
	45 - 54	81,6	(74,0-89,2)	81,6	(72,9-88,0)	112
	55 - 64	.	.	50,0	.	0
	65 - 74	.	.	50,0	.	0
	75 +	.	.	50,0	.	0
<b>OPLEIDINGS-NIVEAU</b>						
	Lager/geen diploma	19,8	(0,0-100,0)	.	.	4
	Lager secundair	85,9	(70,0-100,0)	.	.	22
	Hoger secundair	81,3	(74,7-87,8)	.	.	170
	Hoger onderwijs	87,0	(82,7-91,3)	.	.	349
<b>JAAR</b>						
	2001	74,7	(71,4-78,0)	.	.	805
	2004	74,1	(70,2-77,9)	.	.	702
	2013	78,2	(74,3-82,2)	.	.	530
	2018	84,7	(81,3-88,2)	.	.	547

Bron: Gezondheidsenquête, België, 2018

\*Correctie voor leeftijd op basis van logistisch regressiemodel (Belgische bevolking van 2018 als referentie)

Tabel B 16. Verdeling van de seksueel actieve vrouwen van 15 tot 49 jaar die een voorbehoedsmiddel hebben gebruikt in de afgelopen 12 maanden volgens het type voorbehoedsmiddel, Vlaams Gewest

RH07_2		Pil	Patch of vaginale ring	Staaftje of prikpil	Spiraaltje	Morning after pil	Barrière: diafragma, zaaddodendmiddel, sponsje, condoom	Sterilisatie	Andere methode: periodieke onthouding,terugt rekken	N
<b>LEEFTIJDSGROEP</b>										
	<b>15 - 24</b>	73,1	3,0	6,6	14,2	2,0	1,2	0,0	0,0	67
	<b>25 - 34</b>	54,5	2,0	3,1	22,3	0,0	10,6	5,9	1,7	139
	<b>35 - 44</b>	37,1	0,9	2,1	29,8	0,2	9,8	18,5	1,7	160
	<b>45 - 49</b>	24,1	2,7	3,3	43,7	0,0	6,7	16,2	3,3	88
<b>OPLEIDINGS- NIVEAU</b>										
	<b>Lager/geen diploma</b>	100,0	0,0	0,0	0,0	0,0	0,0	0,0	0,0	1
	<b>Lager secundair</b>	31,7	0,0	4,9	20,2	0,0	25,1	13,5	4,6	18
	<b>Hoger secundair</b>	56,1	0,3	5,8	19,3	1,0	7,1	9,8	0,6	132
	<b>Hoger onderwijs</b>	41,7	2,7	2,1	31,9	0,1	7,6	11,7	2,1	302
<b>JAAR</b>										
	<b>2001</b>	62,3	0,0	0,9	7,2	0,2	9,7	18,4	1,3	596
	<b>2004</b>	54,0	1,7	1,7	13,7	0,8	10,0	15,6	2,5	509
	<b>2013</b>	52,9	4,2	1,4	19,8	2,6	8,7	8,9	1,5	407
	<b>2018</b>	46,0	1,9	3,3	27,4	0,4	8,2	11,2	1,7	454

Source: Enquête de Santé, Belgique, 2018

Tabel B 17. Percentage van de bevolking van 15 tot 64 jaar dat seksuele betrekkingen heeft gehad in de afgelopen 12 maanden, Brussels Gewest

RH03_1		% (Ruw)	95% BI ruw	% (Corr*)	95% BI stand	N
<b>GESLACHT</b>	<b>Mannen</b>	77,8	(74,0-81,6)	77,6	(73,4-81,3)	640
	<b>Vrouwen</b>	70,6	(66,8-74,4)	69,6	(65,4-73,6)	712
<b>LEEFTIJD- GROEP</b>	<b>15 - 24</b>	46,4	(36,2-56,7)	46,3	(36,4-56,5)	126
	<b>25 - 34</b>	87,2	(82,8-91,7)	87,4	(82,3-91,2)	301
	<b>35 - 44</b>	83,9	(79,4-88,4)	84,1	(79,2-88,1)	354
	<b>45 - 54</b>	73,5	(67,9-79,0)	73,7	(67,8-78,9)	294
	<b>55 - 64</b>	63,5	(56,9-70,1)	64,0	(57,4-70,1)	277
<b>OPLEIDINGS- NIVEAU</b>	<b>Lager/geen diploma</b>	62,3	(43,8-80,7)	64,6	(43,7-81,1)	60
	<b>Lager secundair</b>	47,8	(34,9-60,7)	48,4	(35,7-61,4)	84
	<b>Hoger secundair</b>	73,5	(67,9-79,2)	74,1	(67,5-79,7)	315
	<b>Hoger onderwijs</b>	78,2	(74,8-81,6)	77,5	(73,7-80,8)	857
<b>JAAR</b>	<b>2001</b>	79,1	(76,8-81,5)	80,1	(77,6-82,4)	1652
	<b>2004</b>	73,5	(70,6-76,4)	73,8	(70,6-76,8)	1405
	<b>2013</b>	77,4	(73,8-80,9)	76,7	(72,6-80,3)	1042
	<b>2018</b>	74,2	(71,3-77,0)	73,9	(70,7-76,8)	1352

Bron: Gezondheidsenquête, België, 2018

\*Correctie voor leeftijd en/of geslacht op basis van logistisch regressiemodel (Belgische bevolking van 2018 als referentie)

Tabel B 18. Percentage van de bevolking van 15 tot 64 jaar dat zijn eerste seksuele betrekking voor de leeftijd van 15 jaar heeft gehad, Brussels Gewest

RH02_2		% (Ruw)	95% BI ruw	% (Corr*)	95% BI stand	N
<b>GESLACHT</b>	<b>Mannen</b>	5,9	(3,6-8,2)	6,1	(4,1-8,9)	570
	<b>Vrouwen</b>	4,4	(2,5-6,3)	4,6	(3,0-7,1)	640
<b>LEEFTIJD- GROEP</b>	<b>15 - 24</b>	13,9	(3,4-24,4)	13,7	(6,3-27,1)	65
	<b>25 - 34</b>	4,8	(2,0-7,6)	4,8	(2,6-8,5)	283
	<b>35 - 44</b>	3,5	(1,5-5,5)	3,5	(2,0-6,1)	326
	<b>45 - 54</b>	4,1	(1,5-6,7)	4,1	(2,1-7,7)	269
	<b>55 - 64</b>	5,0	(2,1-7,8)	5,0	(2,8-8,6)	267
<b>OPLEIDINGS- NIVEAU</b>	<b>Lager/geen diploma</b>	12,6	(0,0-27,1)	11,0	(4,0-26,7)	52
	<b>Lager secundair</b>	12,9	(3,6-22,2)	13,6	(6,7-25,8)	68
	<b>Hoger secundair</b>	6,3	(2,8-9,7)	5,8	(3,2-10,2)	269
	<b>Hoger onderwijs</b>	3,5	(2,1-4,9)	3,8	(2,5-5,7)	789
<b>JAAR</b>	<b>2013</b>	6,1	(4,0-8,3)	6,3	(4,5-8,8)	938
	<b>2018</b>	5,1	(3,6-6,6)	5,3	(3,9-7,1)	1210

Bron: Gezondheidsenquête, België, 2018

\*Correctie voor leeftijd en/of geslacht op basis van logistisch regressiemodel (Belgische bevolking van 2018 als referentie)

Tabel B 19. Percentage van de seksueel actieve bevolking van 15 tot 64 dat twee of meer sekspartners heeft gehad in de afgelopen 12 maanden, Brussels Gewest

RH04_1		% (Ruw)	95% BI ruw	% (Corr*)	95% BI stand	N
<b>GESLACHT</b>	<b>Mannen</b>	17,4	(13,6-21,2)	15,9	(12,2-20,5)	485
	<b>Vrouwen</b>	11,0	(7,9-14,0)	9,4	(7,0-12,7)	487
<b>LEEFTIJD- GROEP</b>	<b>15 - 24</b>	29,8	(15,8-43,7)	29,5	(17,6-45,1)	54
	<b>25 - 34</b>	20,1	(14,5-25,8)	19,7	(14,7-25,9)	255
	<b>35 - 44</b>	12,1	(8,1-16,2)	11,7	(8,4-16,3)	296
	<b>45 - 54</b>	6,5	(2,5-10,5)	6,3	(3,4-11,4)	204
	<b>55 - 64</b>	7,2	(3,2-11,3)	6,7	(3,8-11,5)	163
<b>OPLEIDINGS- NIVEAU</b>	<b>Lager/geen diploma</b>	16,7	(2,9-30,4)	12,2	(4,0-31,5)	35
	<b>Lager secundair</b>	13,3	(0,4-26,1)	10,6	(4,0-25,3)	41
	<b>Hoger secundair</b>	15,8	(9,9-21,8)	12,6	(8,3-18,6)	218
	<b>Hoger onderwijs</b>	13,1	(10,1-16,1)	11,9	(9,0-15,7)	654
<b>JAAR</b>	<b>2013</b>	17,9	(13,9-21,9)	16,7	(13,2-21,1)	793
	<b>2018</b>	14,3	(11,7-16,9)	13,6	(11,2-16,4)	972

Bron: Gezondheidsenquête, België, 2018

\*Correctie voor leeftijd en/of geslacht op basis van logistisch regressiemodel (Belgische bevolking van 2018 als referentie)

Tabel B 20. Percentage van de seksueel actieve bevolking van 15 tot 64 jaar dat twee of meer sekspartners heeft gehad in de afgelopen 12 maanden en een condoom heeft gebruikt tijdens het laatste contact, Brussels Gewest

RH_1		% (Ruw)	95% BI ruw	% (Corr*)	95% BI stand	N
<b>GESLACHT</b>	<b>Mannen</b>	62,7	(50,8-74,6)	56,6	(42,1-70,0)	78
	<b>Vrouwen</b>	48,4	(33,7-63,2)	41,2	(26,0-58,4)	53
<b>LEEFTIJD- GROEP</b>	<b>15 - 24</b>	46,3	(20,4-72,3)	46,7	(23,9-71,0)	20
	<b>25 - 34</b>	65,5	(50,7-80,2)	64,5	(48,6-77,7)	51
	<b>35 - 44</b>	59,9	(42,0-77,8)	56,7	(38,6-73,2)	34
	<b>45 - 54</b>	52,5	(15,4-89,7)	48,3	(18,5-79,4)	12
	<b>55 - 64</b>	31,6	(1,3-61,9)	28,9	(10,8-57,7)	14
<b>OPLEIDINGS- NIVEAU</b>	<b>Lager/geen diploma</b>	93,3	(73,8-100,0)	92,4	(55,1-99,2)	6
	<b>Lager secundair</b>	39,2	(0,0-100,0)	31,0	(5,9-76,4)	5
	<b>Hoger secundair</b>	58,8	(39,2-78,3)	47,2	(26,8-68,7)	32
	<b>Hoger onderwijs</b>	55,0	(42,6-67,3)	47,6	(33,0-62,7)	80
<b>JAAR</b>	<b>2013</b>	50,1	(37,6-62,6)	47,2	(35,2-59,5)	109
	<b>2018</b>	57,4	(48,0-66,7)	51,6	(40,6-62,5)	131

Bron: Gezondheidsenquête, België, 2018

\*Correctie voor leeftijd en/of geslacht op basis van logistisch regressiemodel (Belgische bevolking van 2018 als referentie)

Tabel B 21. Percentage van de bevolking dat in de afgelopen 12 maanden een test heeft ondergaan voor het opsporen van een seksueel overdraagbare aandoening onder de personen van 15 tot 64 jaar die minstens één keer seksuele betrekkingen hebben gehad, Brussels Gewest

HI_2		% (Ruw)	95% BI ruw	% (Corr*)	95% BI stand	N
<b>GESLACHT</b>	<b>Mannen</b>	15,9	(12,5-19,3)	14,0	(10,7-18,1)	579
	<b>Vrouwen</b>	17,5	(14,2-20,8)	15,7	(12,7-19,3)	653
<b>LEEFTIJD- GROEP</b>	<b>15 - 24</b>	14,5	(3,8-25,3)	14,6	(6,8-28,5)	66
	<b>25 - 34</b>	25,3	(19,7-30,9)	25,3	(20,1-31,3)	284
	<b>35 - 44</b>	17,2	(12,8-21,6)	17,2	(13,2-22,0)	335
	<b>45 - 54</b>	10,5	(6,4-14,6)	10,5	(7,0-15,3)	277
	<b>55 - 64</b>	10,8	(6,8-14,8)	10,7	(7,3-15,4)	270
<b>OPLEIDINGS- NIVEAU</b>	<b>Lager/geen diploma</b>	27,1	(10,3-43,8)	27,2	(14,1-45,9)	54
	<b>Lager secundair</b>	13,8	(5,3-22,2)	13,3	(6,8-24,5)	70
	<b>Hoger secundair</b>	12,0	(7,7-16,4)	10,5	(7,1-15,3)	275
	<b>Hoger onderwijs</b>	17,3	(14,4-20,2)	15,5	(12,7-18,8)	803
<b>JAAR</b>	<b>2018</b>	16,7	(14,3-19,1)	.	.	1232

Bron: Gezondheidsenquête, België, 2018

\*Correctie voor leeftijd en/of geslacht op basis van logistisch regressiemodel (Belgische bevolking van 2018 als referentie)

**Tabel B 22.** Percentage van de bevolking dat ooit een test heeft ondergaan voor het opsporen van een seksueel overdraagbare aandoening onder de personen van 15 tot 64 jaar die minstens één keer seksuele betrekkingen hebben gehad, Brussels Gewest

HI_3		% (Ruw)	95% BI ruw	% (Corr*)	95% BI stand	N
<b>GESLACHT</b>	<b>Mannen</b>	56,8	(52,2-61,4)	54,4	(49,5-59,2)	579
	<b>Vrouwen</b>	60,5	(56,4-64,7)	58,2	(53,5-62,8)	653
<b>LEEFTIJD- GROEP</b>	<b>15 - 24</b>	42,0	(27,6-56,4)	42,1	(29,1-56,3)	66
	<b>25 - 34</b>	63,5	(57,0-70,1)	63,5	(56,8-69,8)	284
	<b>35 - 44</b>	64,8	(59,0-70,6)	64,8	(58,8-70,4)	335
	<b>45 - 54</b>	56,9	(50,3-63,4)	56,8	(50,2-63,2)	277
	<b>55 - 64</b>	52,4	(45,3-59,5)	52,2	(45,1-59,2)	270
<b>OPLEIDINGS- NIVEAU</b>	<b>Lager/geen diploma</b>	36,7	(19,6-53,8)	37,2	(22,0-55,5)	54
	<b>Lager secundair</b>	41,4	(26,7-56,1)	39,9	(26,6-54,9)	70
	<b>Hoger secundair</b>	48,4	(41,1-55,6)	47,3	(39,7-55,0)	275
	<b>Hoger onderwijs</b>	65,8	(61,8-69,8)	63,7	(59,0-68,2)	803
<b>JAAR</b>	<b>2018</b>	58,7	(55,3-62,1)	.	.	1232

Bron: Gezondheidsenquête, België, 2018

\*Correctie voor leeftijd en/of geslacht op basis van logistisch regressiemodel (Belgische bevolking van 2018 als referentie)



Tabel B 23. Percentage van seksueel actieve vrouwen van 15 tot 49 jaar dat (zijzelf of hun partner(-s)) een voorbehoedsmiddel heeft gebruikt in de afgelopen 12 maanden, Brussels Gewest

RH06_1		% (Ruw)	95% BI ruw	% (Corr*)	95% BI stand	N
<b>LEEFTIJDSGROEP</b>						
	<b>15 - 24</b>	100	(100,0-100,0)	100	(100,0-100,0)	29
	<b>25 - 34</b>	77,2	(69,0-85,3)	77,2	(68,1-84,3)	124
	<b>35 - 44</b>	68,9	(60,5-77,3)	68,9	(60,0-76,6)	143
	<b>45 - 54</b>	71,2	(56,6-85,8)	71,2	(55,3-83,1)	43
	<b>55 - 64</b>	.	.	50,0	.	0
	<b>65 - 74</b>	.	.	50,0	.	0
	<b>75 +</b>	.	.	50,0	.	0
<b>OPLEIDINGS-NIVEAU</b>						
	<b>Lager/geen diploma</b>	61,1	(20,4-100,0)	.	.	9
	<b>Lager secundair</b>	44,5	(14,1-74,9)	.	.	16
	<b>Hoger secundair</b>	76,6	(65,4-87,9)	.	.	70
	<b>Hoger onderwijs</b>	80,8	(75,4-86,2)	.	.	233
<b>JAAR</b>						
	<b>2001</b>	75,0	(71,0-79,0)	.	.	522
	<b>2004</b>	73,0	(67,8-78,2)	.	.	421
	<b>2013</b>	78,9	(73,8-83,9)	.	.	325
	<b>2018</b>	76,1	(71,1-81,1)	.	.	339

Bron: Gezondheidsenquête, België, 2018

\*Correctie voor leeftijd op basis van logistisch regressiemodel (Belgische bevolking van 2018 als referentie)

Tabel B 24. Verdeling van de seksueel actieve vrouwen van 15 tot 49 jaar die een voorbehoedsmiddel hebben gebruikt in de afgelopen 12 maanden volgens het type voorbehoedsmiddel, Brussels Gewest

RH07_2		Pil	Patch of vaginale ring	Stafje of prikpil	Spiraaltje	Morning after pil	Barrière: diafragma, zaaddodend middel, sponsje, condoom	Sterilisatie	Andere methode: periodieke onthouding, terugtrekken	N
<b>LEEFTIJDSGROEP</b>										
	<b>15 - 24</b>	51,1	6,1	0,0	7,8	16,2	6,3	0,0	12,5	29
	<b>25 - 34</b>	52,7	5,3	3,3	19,8	1,6	16,2	0,0	1,3	96
	<b>35 - 44</b>	34,7	2,9	2,6	33,4	1,4	16,9	5,5	2,4	100
	<b>45 - 49</b>	42,1	2,6	8,8	19,9	2,3	16,5	5,3	2,6	30
<b>OPLEIDINGS- NIVEAU</b>										
	<b>Lager/geen diploma</b>	66,7	0,0	33,3	0,0	0,0	0,0	0,0	0,0	5
	<b>Lager secundair</b>	36,0	0,0	11,4	13,4	39,2	0,0	0,0	0,0	7
	<b>Hoger secundair</b>	48,1	2,1	1,1	30,3	1,1	7,0	0,9	9,3	52
	<b>Hoger onderwijs</b>	45,3	4,9	2,8	21,4	3,4	18,4	2,1	1,9	186
<b>JAAR</b>										
	<b>2001</b>	68,8	0,0	1,5	13,4	1,2	10,9	3,5	0,9	389
	<b>2004</b>	69,1	1,7	2,1	9,3	2,8	9,6	4,6	0,9	305
	<b>2013</b>	53,2	9,2	1,9	12,7	6,5	12,8	1,7	2,0	247
	<b>2018</b>	45,6	4,3	3,2	22,4	3,7	15,0	2,3	3,4	255

Source: Enquête de Santé, Belgique, 2018

Tabel B 25. Percentage van de bevolking van 15 tot 64 jaar dat seksuele betrekkingen heeft gehad in de afgelopen 12 maanden, Waals Gewest

RH03_1		% (Ruw)	95% BI ruw	% (Corr*)	95% BI stand	N
<b>GESLACHT</b>	<b>Mannen</b>	79,7	(75,7-83,8)	82,8	(78,7-86,2)	987
	<b>Vrouwen</b>	77,3	(73,6-81,0)	80,0	(76,3-83,3)	1074
<b>LEEFTIJD- GROEP</b>	<b>15 - 24</b>	52,6	(43,5-61,7)	52,5	(43,5-61,4)	298
	<b>25 - 34</b>	90,6	(86,2-95,1)	90,7	(85,3-94,3)	331
	<b>35 - 44</b>	91,0	(87,2-94,7)	91,0	(86,5-94,1)	412
	<b>45 - 54</b>	84,5	(80,2-88,7)	84,6	(79,9-88,3)	520
	<b>55 - 64</b>	69,6	(63,2-75,9)	69,7	(63,1-75,6)	500
<b>OPLEIDINGS- NIVEAU</b>	<b>Lager/geen diploma</b>	53,7	(35,3-72,1)	60,3	(37,5-79,4)	70
	<b>Lager secundair</b>	77,8	(69,9-85,7)	79,7	(71,5-86,0)	244
	<b>Hoger secundair</b>	77,4	(71,8-83,0)	81,4	(75,8-85,9)	673
	<b>Hoger onderwijs</b>	81,4	(77,7-85,0)	83,7	(80,2-86,6)	1026
<b>JAAR</b>	<b>2001</b>	83,8	(82,0-85,5)	85,7	(83,8-87,4)	2850
	<b>2004</b>	79,1	(76,7-81,5)	81,2	(78,6-83,5)	2506
	<b>2013</b>	80,2	(77,6-82,8)	82,9	(80,3-85,3)	1880
	<b>2018</b>	78,5	(75,6-81,4)	81,7	(78,9-84,2)	2061

Bron: Gezondheidsenquête, België, 2018

\*Correctie voor leeftijd en/of geslacht op basis van logistisch regressiemodel (Belgische bevolking van 2018 als referentie)

Tabel B 26. Percentage van de bevolking van 15 tot 64 jaar dat zijn eerste seksuele betrekking voor de leeftijd van 15 jaar heeft gehad, Waals Gewest

RH02_2		% (Ruw)	95% BI ruw	% (Corr*)	95% BI stand	N
<b>GESLACHT</b>	<b>Mannen</b>	8,9	(5,7-12,1)	8,4	(5,6-12,5)	870
	<b>Vrouwen</b>	6,2	(3,3-9,1)	6,0	(3,8-9,2)	986
<b>LEEFTIJD- GROEP</b>	<b>15 - 24</b>	13,1	(6,3-20,0)	13,0	(7,6-21,3)	188
	<b>25 - 34</b>	10,1	(3,1-17,1)	10,0	(4,9-19,5)	308
	<b>35 - 44</b>	8,9	(4,9-12,9)	8,8	(5,5-13,6)	396
	<b>45 - 54</b>	6,6	(2,3-11,0)	6,6	(3,3-12,5)	495
	<b>55 - 64</b>	2,4	(0,1-4,7)	2,4	(0,9-6,1)	469
<b>OPLEIDINGS- NIVEAU</b>	<b>Lager/geen diploma</b>	26,7	(9,4-44,0)	30,1	(14,2-52,9)	66
	<b>Lager secundair</b>	7,9	(0,0-17,8)	7,3	(2,1-22,5)	220
	<b>Hoger secundair</b>	8,2	(4,3-12,0)	7,5	(4,7-11,8)	606
	<b>Hoger onderwijs</b>	5,7	(3,2-8,3)	5,3	(3,3-8,3)	920
<b>JAAR</b>	<b>2013</b>	6,3	(4,7-7,9)	5,8	(4,5-7,4)	1718
	<b>2018</b>	7,5	(5,3-9,7)	7,1	(5,1-9,6)	1856

Bron: Gezondheidsenquête, België, 2018

\*Correctie voor leeftijd en/of geslacht op basis van logistisch regressiemodel (Belgische bevolking van 2018 als referentie)

Tabel B 27. Percentage van de seksueel actieve bevolking van 15 tot 64 dat twee of meer sekspartners heeft gehad in de afgelopen 12 maanden, Waals Gewest

RH04_1		% (Ruw)	95% BI ruw	% (Corr*)	95% BI stand	N
<b>GESLACHT</b>	<b>Mannen</b>	12,7	(9,2-16,3)	12,3	(9,2-16,2)	763
	<b>Vrouwen</b>	7,4	(5,1-9,7)	7,0	(5,0-9,7)	827
<b>LEEFTIJD- GROEP</b>	<b>15 - 24</b>	25,9	(16,5-35,3)	25,3	(17,4-35,3)	169
	<b>25 - 34</b>	11,3	(6,7-16,0)	11,2	(7,3-16,9)	298
	<b>35 - 44</b>	9,4	(4,7-14,1)	9,2	(5,5-15,0)	364
	<b>45 - 54</b>	5,9	(2,7-9,2)	5,7	(3,2-9,8)	417
	<b>55 - 64</b>	5,1	(2,0-8,1)	4,9	(2,6-8,8)	342
<b>OPLEIDINGS- NIVEAU</b>	<b>Lager/geen diploma</b>	17,8	(1,8-33,8)	13,9	(3,9-39,0)	41
	<b>Lager secundair</b>	16,9	(8,8-25,0)	16,2	(10,0-25,0)	172
	<b>Hoger secundair</b>	9,5	(5,5-13,4)	7,9	(5,0-12,2)	519
	<b>Hoger onderwijs</b>	8,3	(5,9-10,7)	8,3	(6,1-11,3)	823
<b>JAAR</b>	<b>2013</b>	10,5	(8,3-12,8)	9,5	(7,5-12,0)	1474
	<b>2018</b>	10,0	(7,9-12,1)	9,1	(7,3-11,3)	1590

Bron: Gezondheidsenquête, België, 2018

\*Correctie voor leeftijd en/of geslacht op basis van logistisch regressiemodel (Belgische bevolking van 2018 als referentie)

Tabel B 28. Percentage van de seksueel actieve bevolking van 15 tot 64 jaar dat twee of meer sekspartners heeft gehad in de afgelopen 12 maanden en een condoom heeft gebruikt tijdens het laatste contact, Waals Gewest

RH_1		% (Ruw)	95% BI ruw	% (Corr*)	95% BI stand	N
<b>GESLACHT</b>	<b>Mannen</b>	51,3	(36,2-66,5)	49,6	(35,2-64,0)	92
	<b>Vrouwen</b>	31,9	(15,8-48,0)	31,2	(17,9-48,6)	61
<b>LEEFTIJD- GROEP</b>	<b>15 - 24</b>	57,1	(35,3-79,0)	53,1	(31,3-73,7)	47
	<b>25 - 34</b>	43,6	(20,5-66,8)	43,7	(23,0-66,8)	39
	<b>35 - 44</b>	28,7	(7,8-49,5)	26,7	(10,8-52,4)	30
	<b>45 - 54</b>	40,0	(13,9-66,1)	37,6	(17,2-63,6)	23
	<b>55 - 64</b>	47,8	(14,0-81,5)	42,4	(18,7-70,2)	14
<b>OPLEIDINGS- NIVEAU</b>	<b>Lager/geen diploma</b>	29,9	(0,0-100,0)	25,1	(5,5-66,0)	8
	<b>Lager secundair</b>	56,9	(31,8-81,9)	43,9	(20,2-70,7)	22
	<b>Hoger secundair</b>	30,3	(11,6-48,9)	21,9	(9,2-43,6)	52
	<b>Hoger onderwijs</b>	48,0	(31,7-64,3)	49,0	(33,7-64,4)	67
<b>JAAR</b>	<b>2013</b>	39,4	(28,5-50,4)	34,2	(24,2-45,7)	138
	<b>2018</b>	44,0	(32,9-55,1)	37,7	(26,9-49,8)	153

Bron: Gezondheidsenquête, België, 2018

\*Correctie voor leeftijd en/of geslacht op basis van logistisch regressiemodel (Belgische bevolking van 2018 als referentie)

**Tabel B 29.** Percentage van de bevolking dat in de afgelopen 12 maanden een test heeft ondergaan voor het opsporen van een seksueel overdraagbare aandoening onder de personen van 15 tot 64 jaar die minstens één keer seksuele betrekkingen hebben gehad, Waals Gewest

HI_2		% (Ruw)	95% BI ruw	% (Corr*)	95% BI stand	N
<b>GESLACHT</b>	<b>Mannen</b>	7,9	(5,3-10,6)	8,0	(5,6-11,2)	903
	<b>Vrouwen</b>	9,2	(6,9-11,5)	9,3	(7,2-11,8)	1007
<b>LEEFTIJD- GROEP</b>	<b>15 - 24</b>	10,4	(4,1-16,8)	10,4	(5,6-18,6)	192
	<b>25 - 34</b>	11,5	(6,4-16,5)	11,4	(7,3-17,4)	313
	<b>35 - 44</b>	8,8	(5,2-12,3)	8,7	(5,7-13,0)	407
	<b>45 - 54</b>	8,3	(4,6-11,9)	8,2	(5,2-12,8)	515
	<b>55 - 64</b>	5,6	(2,7-8,5)	5,6	(3,3-9,3)	483
<b>OPLEIDINGS- NIVEAU</b>	<b>Lager/geen diploma</b>	17,0	(5,3-28,6)	18,8	(8,9-35,5)	62
	<b>Lager secundair</b>	4,2	(1,3-7,1)	4,1	(2,0-8,4)	231
	<b>Hoger secundair</b>	7,7	(4,7-10,6)	7,7	(5,2-11,3)	624
	<b>Hoger onderwijs</b>	9,6	(7,0-12,3)	9,5	(7,1-12,6)	948
<b>JAAR</b>	<b>2018</b>	8,6	(6,8-10,4)	.	.	1910

Bron: Gezondheidsenquête, België, 2018

\*Correctie voor leeftijd en/of geslacht op basis van logistisch regressiemodel (Belgische bevolking van 2018 als referentie)

Tabel B 30. Percentage van de bevolking dat ooit een test heeft ondergaan voor het opsporen van een seksueel overdraagbare aandoening onder de personen van 15 tot 64 jaar die minstens één keer seksuele betrekkingen hebben gehad, Waals Gewest

HI_3		% (Ruw)	95% BI ruw	% (Corr*)	95% BI stand	N
<b>GESLACHT</b>	<b>Mannen</b>	34,0	(29,6-38,4)	32,5	(28,0-37,2)	903
	<b>Vrouwen</b>	49,1	(44,6-53,7)	47,8	(43,1-52,6)	1007
<b>LEEFTIJD- GROEP</b>	<b>15 - 24</b>	26,6	(17,6-35,6)	26,2	(18,3-35,8)	192
	<b>25 - 34</b>	47,9	(39,9-56,0)	47,4	(39,8-55,2)	313
	<b>35 - 44</b>	51,0	(43,5-58,4)	50,8	(43,6-58,1)	407
	<b>45 - 54</b>	44,1	(37,3-51,0)	43,7	(37,0-50,7)	515
	<b>55 - 64</b>	32,4	(26,2-38,6)	31,7	(25,6-38,5)	483
<b>OPLEIDINGS- NIVEAU</b>	<b>Lager/geen diploma</b>	35,2	(18,0-52,5)	38,6	(22,4-57,8)	62
	<b>Lager secundair</b>	25,6	(16,0-35,2)	24,0	(16,4-33,8)	231
	<b>Hoger secundair</b>	36,1	(30,0-42,1)	35,2	(29,1-41,7)	624
	<b>Hoger onderwijs</b>	49,8	(44,7-54,9)	47,0	(41,7-52,4)	948
<b>JAAR</b>	<b>2018</b>	41,8	(38,3-45,3)	.	.	1910

Bron: Gezondheidsenquête, België, 2018

\*Correctie voor leeftijd en/of geslacht op basis van logistisch regressiemodel (Belgische bevolking van 2018 als referentie)



Tabel B 31. Percentage van seksueel actieve vrouwen van 15 tot 49 jaar dat (zijzelf of hun partner(-s)) een voorbehoedsmiddel heeft gebruikt in de afgelopen 12 maanden, Waals Gewest

RH06_1		% (Ruw)	95% BI ruw	% (Corr*)	95% BI stand	N
<b>LEEFTIJDGROEP</b>						
	<b>15 - 24</b>	91,3	(84,6-98,1)	91,3	(82,0-96,1)	97
	<b>25 - 34</b>	92,4	(87,0-97,8)	92,4	(84,9-96,3)	154
	<b>35 - 44</b>	82,0	(73,8-90,1)	82,0	(72,4-88,7)	179
	<b>45 - 54</b>	67,6	(54,3-80,9)	67,6	(53,7-79,0)	101
	<b>55 - 64</b>	.	.	50,0	.	0
	<b>65 - 74</b>	.	.	50,0	.	0
	<b>75 +</b>	.	.	50,0	.	0
<b>OPLEIDINGS-NIVEAU</b>						
	<b>Lager/geen diploma</b>	79,4	(44,7-100,0)	.	.	9
	<b>Lager secundair</b>	69,2	(48,1-90,3)	.	.	49
	<b>Hoger secundair</b>	79,5	(70,9-88,0)	.	.	170
	<b>Hoger onderwijs</b>	89,9	(85,4-94,4)	.	.	293
<b>JAAR</b>						
	<b>2001</b>	77,1	(73,8-80,4)	.	.	920
	<b>2004</b>	75,3	(71,5-79,0)	.	.	753
	<b>2013</b>	78,6	(74,1-83,0)	.	.	546
	<b>2018</b>	84,6	(80,4-88,7)	.	.	531

Bron: Gezondheidsenquête, België, 2018

\*Correctie voor leeftijd op basis van logistisch regressiemodel (Belgische bevolking van 2018 als referentie)



Tabel B 32. Verdeling van de seksueel actieve vrouwen van 15 tot 49 jaar die een voorbehoedsmiddel hebben gebruikt in de afgelopen 12 maanden volgens het type voorbehoedsmiddel, Waals Gewest

RH07_2		Pil	Patch of vaginale ring	Staafe of prikpil	Spiraaltje	Morning after pil	Barrière: diafragma, zaaddodendmiddel, sponsje, condoom	Sterilisatie	Andere methode: periodieke onthouding, terugtrekken	N
<b>LEEFTIJDSGROEP</b>										
	<b>15 - 24</b>	79,7	9,0	2,1	3,0	2,9	3,3	0,0	0,0	87
	<b>25 - 34</b>	56,8	4,3	2,7	20,6	3,4	8,6	3,6	0,0	138
	<b>35 - 44</b>	41,7	5,4	3,1	37,0	0,6	4,8	6,1	1,3	145
	<b>45 - 49</b>	30,6	10,6	3,9	28,8	0,0	7,6	12,3	6,3	70
<b>OPLEIDINGS- NIVEAU</b>										
	<b>Lager/geen diploma</b>	72,5	0,0	0,0	0,0	0,0	0,0	27,5	0,0	6
	<b>Lager secundair</b>	88,4	0,0	1,8	8,6	0,0	0,3	0,8	0,0	33
	<b>Hoger secundair</b>	57,0	3,1	3,5	24,0	1,4	3,5	6,1	1,4	136
	<b>Hoger onderwijs</b>	43,7	8,7	2,9	27,5	2,5	8,7	4,6	1,4	256
<b>JAAR</b>										
	<b>2001</b>	63,4	0,0	1,1	14,4	0,9	9,6	8,7	1,9	689
	<b>2004</b>	69,5	2,4	1,3	13,4	1,0	4,5	7,7	0,3	552
	<b>2013</b>	57,0	5,2	2,7	22,8	3,2	6,1	2,8	0,2	425
	<b>2018</b>	52,4	6,3	2,9	24,1	1,9	6,2	4,9	1,3	440

Source: Enquête de Santé, Belgique, 2018

## CONTACT

Rana Charafeddine • T+32 2 642 57 39 • [rana.charafeddine@sciensano.be](mailto:rana.charafeddine@sciensano.be)

## MEER INFO

—

Bezoek onze website  
>[www.sciensano.be](http://www.sciensano.be) of  
contacteer ons op  
>[info@sciensano.be](mailto:info@sciensano.be)

Sciensano • Juliette Wytsmanstraat 14 • Brussel • België • T + 32 2 642 51 11 • T pers + 32 2 642 54 20 • [info@sciensano.be](mailto:info@sciensano.be) • [www.sciensano.be](http://www.sciensano.be)

Verantwoordelijke uitgever: Myriam Sneyers, Algemeen directeur • Juliette Wytsmanstraat 14 • Brussel • België • D/2019/14.440/60