

VIOLENCE

Enquête de santé 2018



S. DRIESKENS • L. GISLE • R. CHARAFEDDINE

Sciensano

Epidémiologie et santé publique - Mode de vie et maladies chroniques

HIS 2018

Septembre 2020 • Bruxelles • Belgique



Auteur principal : Sabine Driekens



Réviser et traducteur : Lydia Gisle



Éditeurs : Rana Charafeddine



Personne de contact : Sabine Driekens • T+32 2 642 50 25 • sabine.driekens@sciensano.be

Merci de citer cette publication comme suit :

S. Driekens, L. Gisle, R. Charafeddine. Enquête de santé 2018 : Violence. Bruxelles, Belgique : Sciensano ;
Numéro de rapport : D/2020/14.440/60. Disponible en ligne : www.enquetesante.be

REMERCIEMENTS

Nous tenons à remercier les personnes suivantes :

Ledia Jani et Tadek Krzywania de Sciensano pour la mise en page et le support administratif

Sandrine de Waleffe et l'équipe de Statbel pour l'organisation du travail de terrain

L'équipe des enquêteurs pour la collecte des données

Et toutes les personnes qui ont volontairement participé à l'enquête !

COMMANDITAIRES

Cette enquête est réalisée à l'initiative du :

Gouvernement fédéral, Ministère des Affaires sociales et de la Santé publique

Gouvernement flamand, Ministère du Bien-être, de la Santé publique et de la Famille

Commission communautaire commune de Bruxelles-Capitale (COCOM), Politique de la Santé

Communauté française, Ministère de la Culture, de l'Audiovisuel, de la Santé et de l'Égalité des chances

Gouvernement wallon, Ministère de la Santé, de l'Action sociale et de l'Égalité des chances

Communauté germanophone , Ministère de la Famille, de la Santé et des Affaires sociales

TABLE DES MATIÈRES

RÉSUMÉ	6
ABRÉVIATIONS	8
INTRODUCTION	9
QUESTIONS	11
INDICATEURS	13
RÉSULTATS	15
1. Victime de violence	15
1.1. Prévalence en Belgique.....	15
1.2. Evolution	15
1.3. Différences démographiques.....	16
1.4. Différences socio-économiques	17
2. Victime de vol, vol à main armée, cambriolage	17
2.1. Prévalence en Belgique.....	17
2.2. Evolution	17
2.3. Différences démographiques.....	19
2.4. Différences socio-économiques	19
3. Victimes de violence verbale ou psychologique	19
3.1. Prévalence en Belgique.....	19
3.2. Evolution	19
3.3. Différences démographiques.....	21
3.4. Différences socio-économiques	21
4. Victimes de violence physique (y compris sexuelle)	21
4.1. Prévalence en Belgique.....	21
4.2. Evolution	21
4.3. Différences démographiques.....	22
4.4. Différences socio-économiques	23
5. Lieux de la violence	23
5.1. Prévalence en Belgique.....	23
5.2. Evolution	24
5.3. Différences démographiques.....	25
5.4. Différences socio-économiques	26
6. Personne ou instance contactée/consultée suite à l'agression	27
7. Auteur de la violence	27
8. Victime de violence intrafamiliale et de violence conjugale	29
8.1. Prévalence en Belgique.....	29
8.2. Différences démographiques.....	29
8.3. Différences socio-économiques	30
SYNTHÈSE ET DISCUSSION	31
TABLEAUX DE SYNTHÈSE	34
RÉFÉRENCES	37
LISTE DES TABLEAUX	38

RÉSUMÉ



L'Organisation mondiale de la santé (OMS) définit la violence comme « l'utilisation intentionnelle de la force ou du pouvoir, sous la forme d'une menace ou d'un acte, et ce, contre soi-même, autrui, un groupe ou une communauté, et qui entraîne ou est susceptible d'entraîner une blessure, un traumatisme ou la mort ».

Le module sur la violence de l'enquête de santé est centré sur la violence dite 'interpersonnelle', avec des questions qui ont trait au type de violence encouru et à l'endroit où celle-ci s'est manifestée. De plus, la violence intrafamiliale et de la violence entre partenaires intimes (ou violence « conjugale ») y sont également abordées. Il est nécessaire de faire la lumière sur les problèmes de violence car ils ont un impact important en santé publique.

Principaux résultats

- En Belgique en 2018, 9,7% de la population âgée de 15 ans et plus a été victime de violence dans les 12 mois qui ont précédé l'enquête : 7,4% de la population a été victime de violences psychologiques ou verbales (par ex. des insultes, menaces, isolement), 3,1% a été victime de vol, de vol à main armée ou de cambriolage et 2,3% a subi une forme de violence physique (par ex. avoir été poussé(e), frappé(e), agressé(e) sexuellement). Une partie de ces personnes a encouru plusieurs types de violence.
- La prévalence des victimes de violence est restée presque constante dans la population depuis 2008 (quoiqu'une légère diminution est observée à Bruxelles et en Wallonie). Elle est plus élevée en Région bruxelloise (13,1%) que dans les Régions flamande (9,7%) et wallonne (8,8%). La violence touche plus de femmes (10,5%) que d'hommes (8,9%). En outre, les personnes de 15 à 44 ans en sont plus souvent victimes (12,1% à 14,9%), de même que les personnes avec un niveau d'éducation élevé (11,0%).
- Le pourcentage de personnes victimes de vol ou cambriolage est le seul à avoir diminué en 2018 (3,1%) par rapport à 2013 (5,0%). Il est plus élevé en Région bruxelloise (5,3%) que dans les deux autres régions.
- La prévalence de la violence verbale ou psychologique n'a pas changé depuis 2013. Ce type de violence touche plus souvent les Bruxellois(es) (9,8%), les femmes (8,3%), les personnes de 15-44 ans (8,8% à 11,9%) et celles ayant un niveau d'éducation élevé (8,4%).
- La violence physique est également restée stable entre 2013 et 2018. Le seul groupe où sa prévalence a augmenté est celui des personnes âgées de 15 à 34 ans (3,0% en 2013 à 5,1% en 2018).
- En examinant l'endroit dans lequel la violence s'est manifestée, on constate que 3,7% de la population âgée de 15 ans et plus a été victime de violence dans un lieu public ou sur la voie publique, 2,9% au domicile, et 3,9% des personnes de 15 à 64 ans a été victime de violence à l'école ou au travail.
- La violence domestique est significativement moins élevée en 2018 (2,9%) qu'en 2013 (4,3%), elle se produit plus souvent en Région bruxelloise (4,0%) et concerne davantage les femmes (3,7%) que les hommes (2,0%).
- La violence au travail ou à l'école n'a pas évolué depuis 2013, elle est plus fréquente chez les personnes de 15 à 44 ans (4,6% à 5,1%) et parmi les plus instruites (4,6%).
- La violence encourue dans les lieux publics ou sur la voie publique est également stable depuis 2013. Les Bruxellois(es) (7,1%) et les jeunes de 15-24 ans (8,0%) sont plus souvent victimes de violence dans les lieux/la voie publics.
- En revanche, la violence « ailleurs » (qu'au domicile, qu'au travail ou qu'en un lieu public) a augmenté en 2018 (2,1%) par rapport à 2013 (1,3%). Elle concerne surtout les plus jeune (4,3% des 15-24 ans).

- Au total, 23,4% des victimes n'ont pas eu recours à un tiers en raison de la violence subie. Celles qui ont fait appel à de l'aide se sont plus souvent tournées vers la famille (34,5% des victimes), la police (30,1% des victimes) et les amis (29,2% des victimes).
- Dans près de la moitié des cas (47,5%), la victime ne connaît pas son agresseur, dans 15,1% des cas l'agresseur est un membre de la famille (dont 6,0% de l'(ex-)partenaire), et dans 9,5% des cas, il s'agit de collègues.
- En Belgique en 2018, 1,0% de la population âgée de 15 ans et plus a été victime de violence intrafamiliale au cours des 12 derniers mois ; 0,6% de la population âgée de 18 à 74 ans a été victime de violence de la part de leur (ex-)partenaire.
- Les femmes sont plus souvent la cible de violence intrafamiliale (1,7% contre 0,3% des hommes) et de violence conjugale (1,1% contre 0,1% des hommes). La plus grande différence par sexe est observée dans la tranche d'âge de 25 à 44 ans, les femmes de 25-34 ans étant les plus exposées (3,1% pour la violence intrafamiliale et 2,1% pour la violence conjugale).

Afin d'estimer l'ampleur du problème de la violence pour la santé publique, il est important de recueillir des données épidémiologiques par le biais des enquêtes de santé, tant au niveau national qu'international, dans le but d'élaborer un plan d'action stratégique pour la prévention de la violence. En outre, le tabou autour de la violence (notamment entre partenaires intimes doit également être brisé pour que les victimes osent en parler plus facilement et puissent demander de l'aide.

ABRÉVIATIONS



HIS	Health Interview Survey – Enquête de santé par interview
EHIS	Enquête de santé par interview européenne
OMS	Organisation mondiale de la santé
IEFH	Institut pour l'égalité des femmes et des hommes
UE	Union Européenne
GB	Grande Bretagne

INTRODUCTION



L'Organisation mondiale de la santé (OMS) (1) définit la violence comme « l'utilisation intentionnelle de la force ou du pouvoir, sous la forme d'une menace ou d'un acte, et ce, contre soi-même, autrui, un groupe ou une communauté, et qui entraîne ou est susceptible d'entraîner une blessure, un traumatisme ou la mort ». Elle distingue quatre formes de violence : la violence physique, sexuelle, psychologique, ainsi que la privation. Le module sur la violence dans cette enquête de santé se centre sur la violence interpersonnelle. Il s'agit de la violence entre des individus, subdivisée en « violence intrafamiliale et conjugale » et « violence commise par des personnes qui ne sont pas liées à la victime ». La première catégorie comprend la maltraitance des enfants, la violence venant d'un partenaire intime et la maltraitance des personnes âgées. La deuxième catégorie concerne la violence exercée par des connaissances ou des étrangers et comprend la violence juvénile, les crimes contre les biens tels que le vol et le vandalisme, la violence au travail et dans d'autres institutions.

La violence interpersonnelle cause 520.000 décès dans le monde chaque année, ce qui équivaut à 1.400 décès par jour. La plupart des victimes et des auteurs de ces violences sont âgés de 15 à 44 ans. Toutefois, les décès par violence ne sont que la partie visible de l'iceberg. Pour chaque décès enregistré, des centaines de victimes survivent. Ce n'est que récemment que les blessures intentionnelles ont été considérées comme des problèmes de santé publique, liés à des comportements évitables (2). Il est important de prendre en charge la problématique de la violence car elle a un impact majeur sur la santé, pouvant entraîner chez les victimes des limitations physiques à long terme, de l'anxiété et une dépression, des troubles alimentaires et du sommeil, une dépendance à l'alcool ou aux drogues, des tendances suicidaires, ... En outre, la violence sexuelle peut donner lieu à des maladies sexuellement transmissibles et des grossesses non désirées (1). Enfin, la violence peut également avoir un impact important sur la vie sociale des victimes (3).

La violence est un sujet rarement abordé dans les enquêtes de santé. Pour autant, ce thème fait partie de l'enquête de santé belge (HIS) depuis 2001, avec des questions relatives à la forme de violence encourue et l'endroit où elle a été perpétrée. En 2013, les questions sur la violence intrafamiliale ont été étendues à la demande de l'Institut pour l'Égalité des Femmes et des Hommes (IEFH). Il était alors demandé si la victime connaissait personnellement le/la ou les auteurs des actes violents, si l'auteur(e) de ces actes était un membre de la famille et si la victime a cherché de l'aide. La violence dite « intrafamiliale » inclut d'une part la violence « entre partenaires intimes », soit celle entre les conjoints ou partenaires actuels ou anciens, et d'autre part, la violence « intergénérationnelle », le plus souvent entre les parents et les enfants (4). La violence entre partenaires est la forme de violence la plus courante au sein du foyer familial. L'IEFH définit la violence entre partenaires comme « un ensemble de comportements, d'actes et d'attitudes, de la part de l'un des partenaires ou ex-partenaires, visant à contrôler et à dominer l'autre ; elle comprend les agressions verbales, physiques, sexuelles et économiques, les menaces ou les actes de violence qui se produisent de manière répétée ou peuvent se reproduire et qui portent atteinte à l'intégrité de l'autre ou à son intégration socioprofessionnelle » (5). Bien que les hommes en fassent aussi l'expérience, les femmes sont plus souvent victimes de violence de leur (ex-)partenaire. On estime que 30% des femmes en ont été victime dans le monde (6). Sur l'ensemble des femmes de l'UE qui ont (eu) un (ex-)partenaire, 22% ont subi des violences physiques et/ou sexuelles de la part de leur partenaire, à partir de l'âge de 15 ans (7).

Les questions supplémentaires introduites dans l'enquête de santé de 2013 ont débouché sur une étude qui a démontré que la HIS était un instrument acceptable pour mesurer la violence intrafamiliale (4;8). L'avantage de mesurer la violence intrafamiliale par cette enquête est notamment qu'elle couvre la population générale en Belgique, c'est-à-dire autant des victimes féminines que masculines. Bien que la prévalence annuelle de la violence intrafamiliale soit plutôt faible (1,1%), cette étude a montré un lien significatif entre l'expérience de celle-ci et une mauvaise santé, tant mentale que physique. Ici, l'indicateur de violence « intrafamiliale » était basé sur la question de savoir si l'auteur était un membre de la famille. On peut toutefois se demander si cette question était suffisamment explicite pour le répondant. L'indicateur de « violence conjugale » était quant à lui

dérivé de suppositions, car le questionnaire ne demandait pas directement si l'auteur de la violence était l'(ex-)partenaire de la personne interrogée. Les questions de la HIS 2018 ont donc été modifiées à la suite de ces constatations.

QUESTIONS

Les questions qui portent sur la violence ne se limitent pas aux actes dont la gravité aurait requis une consultation chez un professionnel de la santé. Ces questions particulièrement sensibles figurent dans le questionnaire auto-administré. Elles ne s'adressent donc qu'aux personnes âgées de 15 ans et plus. Ces questions ne constituent pas une recommandation d'Eurostat dans le cadre de l'EHIS.

Questions de l'enquête de santé 2018

VI.01. Au cours des 12 derniers mois, avez-vous été victime de cambriolage, de vol (à main armée), ou de violences verbales ou psychologiques (par ex. insultes, menaces, isolement), de violences physiques (par ex. être poussé, être battu) ou de violences sexuelles (par ex. exhibitionnisme, viol) ? (Oui / Non)

Si la réponse à la question VI.01 est « oui » le répondant est invité à poursuivre avec les questions suivantes :

VI.02. De quel type de violence avez-vous été personnellement victime au cours des 12 derniers mois, et où est-ce arrivé ? (*Plusieurs réponses possible*)

01. Cambriolage, vol ou vol à main armée

Violence verbale ou psychologique

02. Insultes, moqueries, humiliations, sarcasme, critiques constantes

03. Menaces, intimidation, chantage, harcèlement, dénigrement, commentaires ou harcèlement sexuels ou racistes

04. Isolement, privation de liberté

Violence physique

05. Etre renversé à terre, poussé, secoué

06. Etre battu, blessé avec une arme, étranglé

Violence sexuelle

07. Exhibitionnisme

08. Agression sexuelle, rapports sexuels forcés, viol

Autre

09. Spécifiez :

Les répondants ont à cocher, en face de chaque catégorie de violence subie (le cas échéant), le ou les lieux où les faits se sont déroulés :

1. A domicile
2. Au travail / à l'école
3. Dans un lieu public / sur la voie publique
4. Ailleurs

Si vous avez été victime à plusieurs reprises de ce genre d'incident au cours des 12 derniers mois, veuillez s'il vous plaît faire référence au plus grave d'entre eux quand vous répondez aux questions qui suivent.

VI.03. Ces actes de violence vous ont-ils amené à consulter ou contacter une ou plusieurs des personnes, instances ou services suivants ? (*Plusieurs réponses possibles*)

01. Des membres de la famille (père, mère, frère, sœur,...)
02. Des amis
03. Une personne de confiance au travail ou à l'école
04. La police
05. Un service de soins (médecin, hôpital...)
06. Un(e) psychologue
07. Un service juridique, un avocat, une maison de justice
08. Un service d'aide aux victimes, d'aide à la jeunesse, une maison d'hébergement
09. Un service d'appel téléphonique – call center (Télé-accueil, Ecoute enfants, SOS enfants, SOS viol, Collectif des femmes battues...)
10. Autre (précisez): ...
11. Je n'ai consulté / contacté personne

VI.04. Il peut arriver que la victime connaisse son agresseur. Dans votre cas, l'auteur(s) des faits de violence rapportés étai(en)t-il(s) :

1. Un/des inconnu(s)
2. Un/des collègue(s)
3. Un/des connaissance(s)
4. Un(e)/des ami(e)(s)
5. Mon/ma partenaire
6. Mon ex-partenaire
7. Mes parent(s)
8. Mes (beaux-)enfant(s)
9. Autre(s) membre(s) de la famille
10. Autre, précisez : ____
11. Je ne sais pas
12. Je préfère ne pas répondre à cette question

INDICATEURS

Les indicateurs relatifs à la violence subie visent à estimer le nombre de victimes de violence et d'agressions dans la population âgée de 15 ans et plus (sauf indication d'âge différent), ainsi que sa distribution selon le type ou la forme de violence en cause et l'endroit où celle-ci a été perpétrée. En outre, ils indiquent les contacts ou services auxquels la victime a eu recours dans le cadre de cette violence et donnent quelques indications sur le profil de l'auteur/agresseur.

- VI01_1** Pourcentage de la population de 15 ans et plus qui a été victime de violence (verbale, physique ou vol) au cours des 12 derniers mois.
- VI02_1** Pourcentage de la population de 15 ans et plus qui a été victime de vol, vol à main armée ou cambriolage au cours des 12 derniers mois. Cet indicateur est basé sur les catégories de réponse de VI.01.02.
- VI02_2** Pourcentage de la population de 15 ans et plus qui a été victime de violence verbale ou psychologique au cours des 12 derniers mois. Cet indicateur est basé sur les catégories de réponse de VI.02.02. à VI.02.04.
- VI02_3B** Pourcentage de la population de 15 ans et plus qui a été victime de violence physique (y compris violence sexuelle) au cours des 12 derniers mois. Cet indicateur est basé sur les catégories de réponse de VI.02.05. à VI.02.08.
- VI02_4** Pourcentage de la population de 15 ans et plus qui a été victime de violence sexuelle au cours des 12 derniers mois. Cet indicateur est basé sur les catégories de réponse de VI.02.07. à VI.02.08.
- VI02_5** Pourcentage de la population de 15 ans et plus qui a été victime de violence à domicile au cours des 12 derniers mois.
- VI02_6** Pourcentage de la population de 15 à 64 ans qui a été victime de violence au travail ou à l'école au cours des 12 derniers mois.
- VI02_7** Pourcentage de la population de 15 ans et plus qui a été victime de violence dans un lieu ou sur la voie publics au cours des 12 derniers mois.
- VI02_8** Pourcentage de la population de 15 ans et plus qui a été victime de violence ailleurs au cours des 12 derniers mois.

Les indicateurs suivants se réfèrent à l'épisode de violence le plus grave, dans le cas où la victime aurait subi plusieurs agressions au cours des 12 derniers mois. Compte tenu du faible nombre de victimes dans l'échantillon, ces indicateurs sont discutés uniquement au niveau de la Belgique et les tableaux en fin de chapitre ne sont produits qu'au niveau national (et non au niveau des Régions).

- VI03XX_1** Pourcentage de victimes de 15 ans et plus qui a contacté/consulté ... (une personne ou un service) à la suite de la violence encourue.
 1. Des membres de la famille (père, mère, frère, sœur,...)
 2. Des amis
 3. Une personne de confiance au travail ou à l'école
 4. La police
 5. Un service de soins (médecin, hôpital...)
 6. Un(e) psychologue

7. Un service juridique, un avocat, une maison de justice
8. Un service d'aide aux victimes, d'aide à la jeunesse, une maison d'hébergement
9. Un service d'appel téléphonique – call center (Télé-accueil, Ecoute enfants, SOS enfants, SOS viol, Collectif des femmes battues...)
10. Autre
11. N'a consulté / contacté personne

VI04_1 Distribution (%) des victimes selon que leur(s) agresseur(s) soi(en)t :

1. Un/des inconnu(s)
2. Un/des collègue(s)
3. Un/des connaissance(s)
4. Un(e)/des ami(e)(s)
5. Mon/ma partenaire
6. Mon ex- partenaire
7. Mes parent(s)
8. Mes (beaux-) enfant(s)
9. Autre(s) membre(s) de la famille
10. Autre
11. Ne sait pas
12. Préfère ne pas répondre à cette question

VI04_2 Pourcentage de la population âgée de 15 ans et plus qui a été victime de violence intrafamiliale au cours des 12 derniers mois.

La définition de la violence intrafamiliale dans cette étude est basée sur la question VI.04 (relation de la victime avec l'auteur) et répond plus précisément aux catégories 5 (mon partenaire), 6 (mon ex-partenaire), 7 (mon (mes) parent(s)), 8 (mon (mes) enfant(s)) et 9 (un autre membre de la famille) et se résume au fait que l'auteur (ou les auteurs) de la violence était quelqu'un de la famille. Il convient de noter que les personnes seules (avec ou sans enfants) sont également incluses dans l'indicateur sur la violence intrafamiliale, puisque la période de mesure concerne "les 12 derniers mois", et que ces personnes avaient peut-être eu une relation au cours de cette période, mais plus au moment de l'entretien.

VI04_3 Pourcentage de la population âgée de 18 à 74 ans qui a été victime de violence de sa/son (ex-) partenaire au cours des 12 derniers mois.

La définition de la violence entre partenaires intimes est basée sur la question VI.04 (relation de la victime avec l'auteur) et plus précisément sur les catégories de réponse 5 (ma/mon partenaire) et 6 (ma/mon ex-partenaire), quelle que soit la composition de la famille. Conformément au rapport de l'IGVM (9) et à l'étude que nous avons réalisée (4), l'attention se porte spécifiquement sur la tranche d'âge 18-74 ans.

RÉSULTATS

1. Victime de violence

1.1. PRÉVALENCE EN BELGIQUE

En Belgique, 9,7% de la population de 15 ans et plus déclare avoir été victime de violence (verbale, psychologique, physique ou sexuelle, ou vol) au cours des 12 mois qui ont précédé l'enquête.

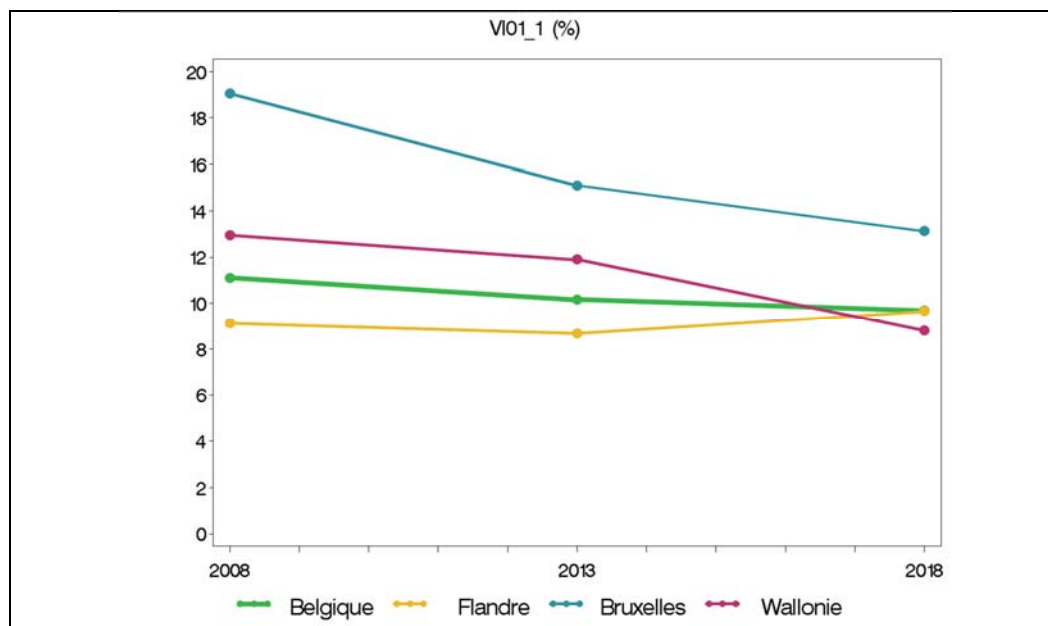
Spécificités régionales

La proportion de personnes âgées de 15 ans et plus qui déclarent avoir été victimes de violence est significativement plus élevée en Région bruxelloise (13,1%) qu'en Régions flamande (9,7%) et wallonne (8,8%).

1.2. EVOLUTION

Le pourcentage de personnes âgées de 15 ans et plus qui ont été victimes de violence au cours des 12 mois précédant l'entretien est resté constant depuis 2008 (11,1%) (10,2% en 2013 et 9,7% en 2018) (Figure 1).

Figure 1 | Pourcentage de la population de 15 ans et plus ayant été victime de violence (verbale, physique ou sexuelle, ou vol) au cours des 12 derniers mois, selon la région et l'année, Enquête de santé, Belgique 2018



Spécificités régionales

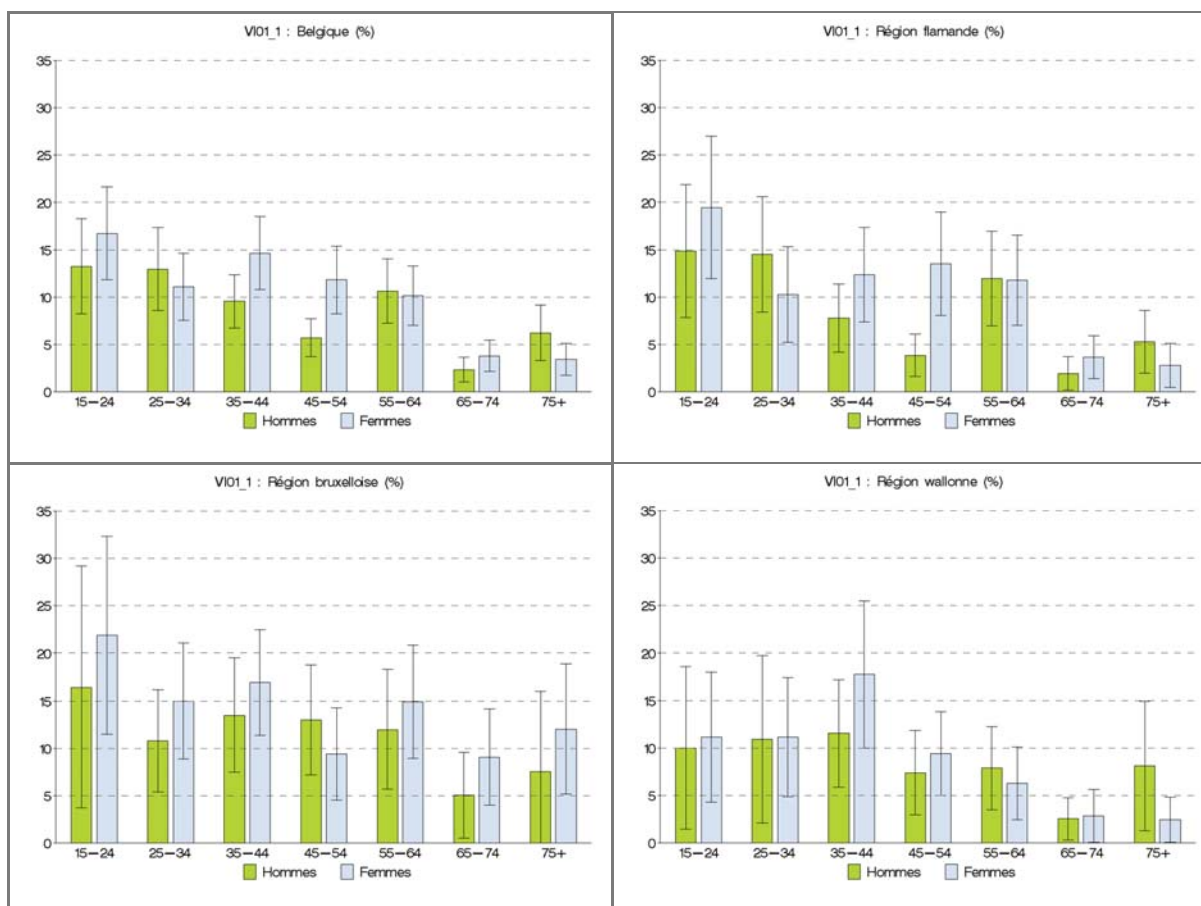
En Région flamande, le pourcentage de personnes âgées de 15 ans et plus qui ont été victimes de violence au cours des 12 mois précédant l'enquête est resté constant depuis 2008. En revanche, dans les Régions bruxelloise et wallonne, ce pourcentage a diminué de manière significative et linéaire entre 2008 et 2018 : de 19,0% à 13,1% à Bruxelles et de 13,0% à 8,8% en Wallonie (Figure 1).

1.3. DIFFÉRENCES DÉMOGRAPHIQUES

La proportion de femmes (10,5%) qui ont déclaré avoir été victimes de violence au cours des 12 mois précédant l'enquête est légèrement, mais significativement, plus élevée que celle des hommes (8,9%).

Les personnes âgées de 15 à 44 ans sont plus nombreuses à avoir été victimes de violence (12,0 % à 14,9 %) au cours des 12 mois précédant l'enquête. À partir de 45 ans, ce pourcentage est nettement moins élevé (3,1% à 10,4%). Dans la tranche d'âge de 45-54 ans, le pourcentage est deux fois plus élevé chez les femmes que chez les hommes, une différence significative (Figure 2).

Figure 2 | Pourcentage de la population de 15 ans et plus ayant été victime de violence (verbale, physique ou sexuelle, ou vol) au cours des 12 derniers mois, selon le sexe, l'âge et la région, Enquête de santé, Belgique 2018



Spécificités régionales

Dans les Régions flamande, bruxelloise et wallonne, il n'y a pas de différence significative par sexe en ce qui concerne le fait d'être victime de violence, contrairement à ce qui est observé pour la Belgique entière.

En Région flamande, le pourcentage de victimes est significativement moins élevé parmi les 35-44 ans (10,0%), les 45-54 ans (8,6%), les 65-74 (2,9%) et les 75 ans et plus (3,9 %) que dans le groupe d'âge 15-24 ans (17,1%). En Région bruxelloise, ce pourcentage est significativement moins élevé dans la tranche d'âge de 45-54 ans (11,1%) et de 65-74 ans (7,3%) que dans la tranche d'âge la plus jeune (19,1%). En Région wallonne, ce n'est que dans la tranche d'âge de 65-74 ans (2,7 %) que ce pourcentage est significativement plus bas à celui de la tranche d'âge la plus jeune (10,6%). Comme pour la Belgique, en Région flamande, un

pourcentage significativement plus élevé de victimes est observé parmi les femmes de 45-54 ans que parmi les hommes de cet âge (Figure 2).

1.4. DIFFÉRENCES SOCIO-ÉCONOMIQUES

Les personnes ayant un diplôme de l'enseignement supérieur sont davantage victimes de violence (11,0%) que les personnes ayant un diplôme de l'enseignement secondaire inférieur (6,1%), et cette différence est significative.

Spécificités régionales

Des différences en fonction du niveau d'éducation sont également constatées dans les trois régions. En Région flamande, le pourcentage de victimes de violence est significativement plus élevé parmi les diplômés de l'enseignement supérieur (10,9%) que parmi les personnes ayant un diplôme de l'enseignement primaire (3,0%). En Région bruxelloise, le pourcentage de victimes de violence parmi les diplômés de l'enseignement supérieur (15,5%) est significativement plus élevé que parmi les diplômés de l'enseignement secondaire supérieur (9,8%). Enfin, en Région wallonne, le pourcentage de victimes de violence parmi les personnes ayant un niveau d'études secondaires supérieures (10,2%) est significativement plus élevé que parmi celles ayant un niveau d'études secondaires inférieures (4,5%).

2. Victime de vol, vol à main armée, cambriolage

2.1. PRÉVALENCE EN BELGIQUE

En Belgique, 3,1% de la population de 15 ans et plus déclare avoir été victime d'un vol, d'un vol à main armée ou d'un cambriolage dans les 12 mois précédant l'enquête.

Spécificités régionales

Le pourcentage de personnes âgées de 15 ans et plus qui ont été victimes d'un vol (à main armée) ou d'un cambriolage est significativement plus élevé en Région bruxelloise (5,3%) qu'en Région flamande (2,9%) et wallonne (2,8%).

2.2. EVOLUTION

Le pourcentage de personnes âgées de 15 ans et plus qui ont été victimes d'un vol (à main armée) ou d'un cambriolage est significativement moins élevé en 2018 (3,1%) qu'en 2013 (4,0%) (Figure 3).

Spécificités régionales

Comme pour la Belgique, le pourcentage de personnes âgées de 15 ans et plus qui ont été victimes d'un vol (à main armée) ou d'un cambriolage en Région wallonne est significativement moins élevé en 2018 (2,8%) qu'en 2013 (5,0%). Dans les Régions flamande et bruxelloise, il n'y a pas de différence significative entre les deux années d'enquête (Figure 3).

Figure 3 | Pourcentage de la population âgée de 15 ans et plus ayant été victime d'un vol, d'un vol à main armée ou d'un cambriolage au cours des 12 derniers mois, selon la région et l'année, Enquête de santé, Belgique 2018

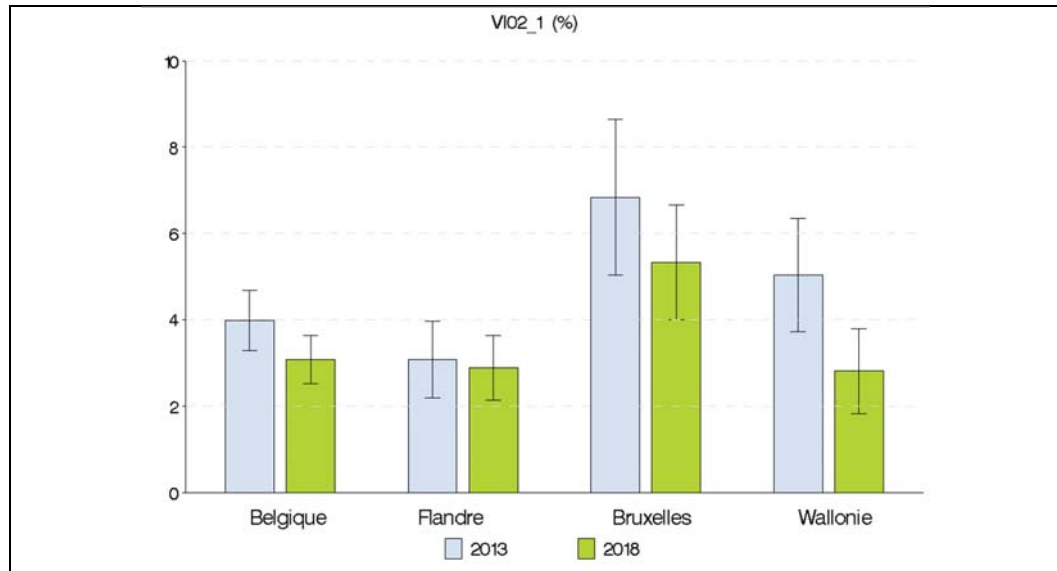
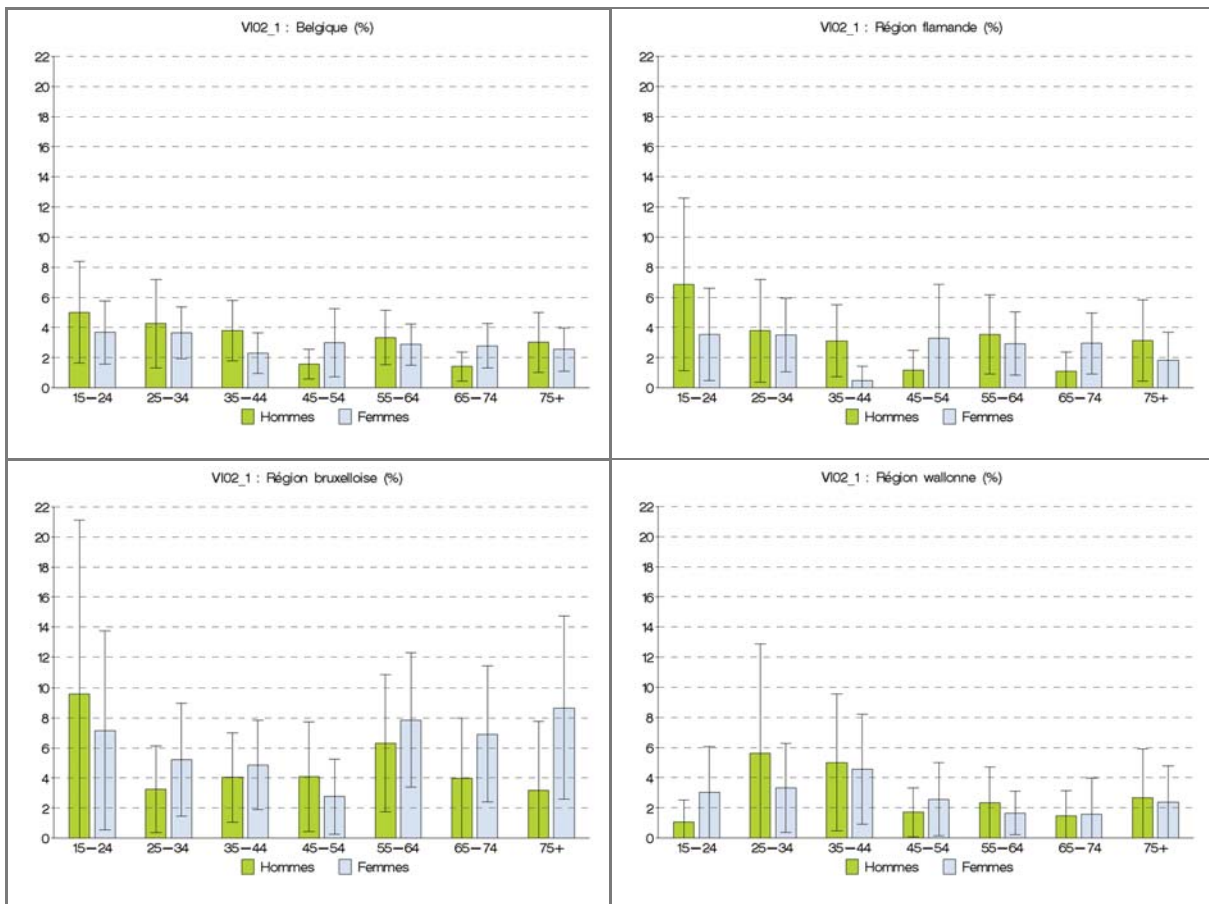


Figure 4 | Pourcentage de la population âgée de 15 ans et plus ayant été victime d'un vol, d'un vol à main armée ou d'un cambriolage au cours des 12 derniers mois, selon le sexe, l'âge et la région, Enquête de santé, Belgique 2018



2.3. DIFFÉRENCES DÉMOGRAPHIQUES

Il n'y a pas de différence significative entre le pourcentage d'hommes et de femmes victimes de vol (à main armée) ou de cambriolage au cours des 12 derniers mois précédant l'enquête.

Être victime d'un vol (à main armée) ou d'un cambriolage se produit moins souvent dans la tranche d'âge des 65-74 ans (2,1%) que chez les 15-24 ans (4,4%). Il n'y a pas de différence significative par sexe en fonction des groupes d'âge (Figure 4).

Spécificités régionales

Comme pour la Belgique, aucune différence significative par sexe n'a été observée dans les trois régions en ce qui concerne le fait d'avoir été victime d'un vol (à main armée) ou d'un cambriolage au cours des 12 mois précédant l'enquête.

Des différences significatives en fonction de l'âge ne sont observées qu'en Région flamande : le pourcentage de victimes de vol (à main armée) ou de cambriolage est moins élevé dans les groupes d'âge de 35-44 ans (1,8%) et de 65-74 ans (2,1%) que dans le groupe d'âge de 15-24 ans (5,2%).

2.4. DIFFÉRENCES SOCIO-ÉCONOMIQUES

Le pourcentage de victimes de vol (à main armée) ou de cambriolage au cours des 12 derniers mois précédant l'enquête ne varie pas en fonction du niveau d'éducation.

Spécificités régionales

Seule la Région Bruxelloise présente des différences significatives en fonction du niveau d'éducation : le pourcentage de victimes de vol (à main armée) ou de cambriolage est plus élevé chez les personnes qui disposent d'un diplôme de l'enseignement supérieur (6,8%) que chez celles qui ont un diplôme de l'enseignement secondaire supérieur (2,5%).

3. Victimes de violence verbale ou psychologique

3.1. PRÉVALENCE EN BELGIQUE

En Belgique, 7,4% de la population âgée de 15 ans et plus déclare avoir été victime de violence verbale ou psychologique dans les 12 mois précédant l'enquête.

Spécificités régionales

Le pourcentage de personnes âgées de 15 ans et plus qui déclarent avoir été victimes de violence verbale ou psychologique au cours des 12 derniers mois est significativement plus élevé en Région bruxelloise (9,8%) qu'en Région wallonne (6,7%) (Figure 5).

3.2. EVOLUTION

Le pourcentage de victimes de violence verbale ou psychologique n'a pas changé de manière significative entre 2013 (7,0 %) et 2018 (7,4%) (Figure 5).

Spécificités régionales

Comme pour la Belgique, il n'y a pas de différence significative dans le pourcentage de victimes de violence verbale ou psychologique entre 2013 et 2018 (Figure 5) dans aucune des trois régions.

Figure 5 | Pourcentage de la population âgée de 15 ans et plus ayant été victime de violence verbale ou psychologique au cours des 12 derniers mois, selon la région et l'année, Enquête de santé, Belgique 2018

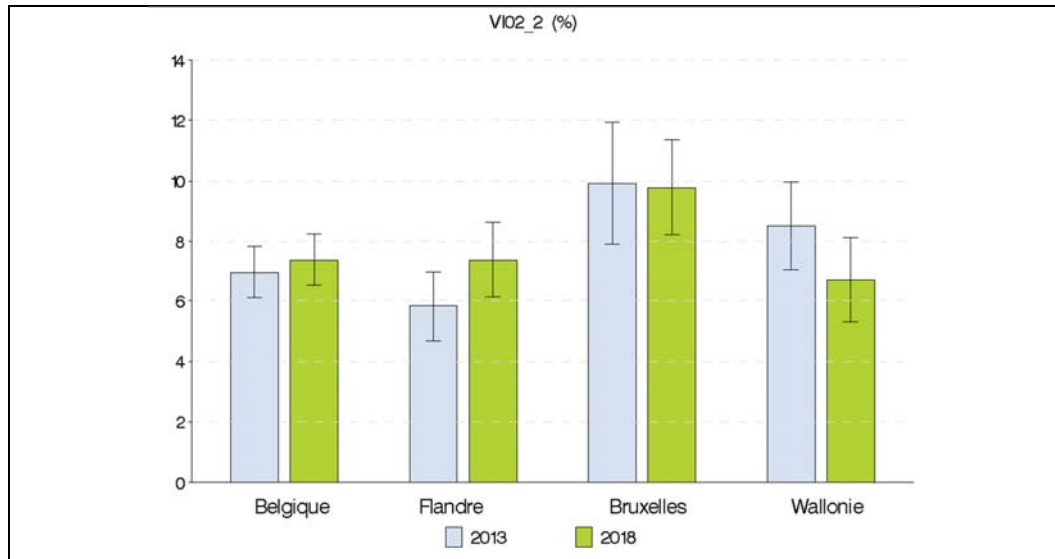
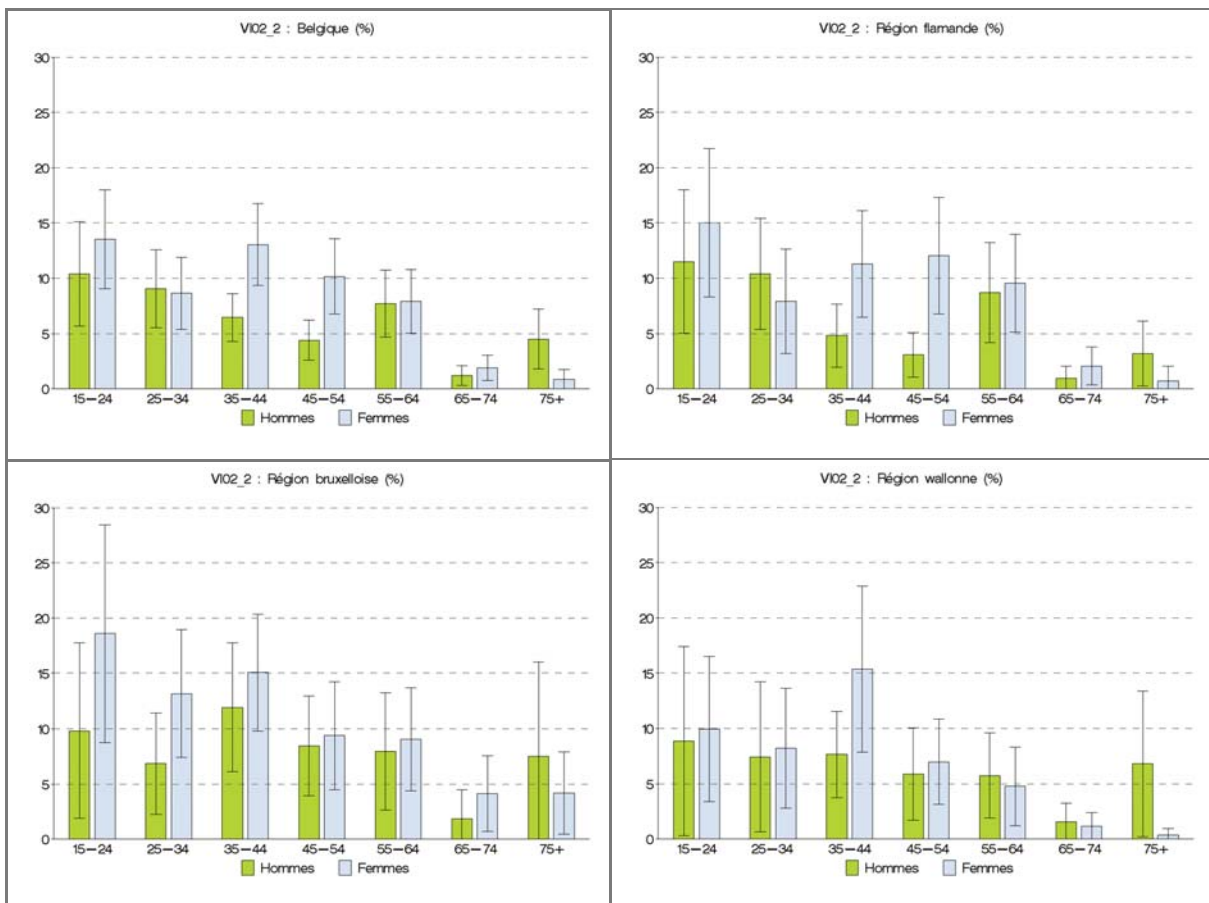


Figure 6 | Pourcentage de la population âgée de 15 ans et plus ayant été victime de violence verbale ou psychologique au cours des 12 derniers mois, par sexe, âge et région, Enquête de santé, Belgique 2018



3.3. DIFFÉRENCES DÉMOGRAPHIQUES

Le pourcentage de femmes qui ont été victimes de violence verbale ou psychologique au cours des 12 mois précédant l'entretien (8,3%) est significativement plus élevé que celui des hommes (6,4%) (Figure 6).

Les victimes de violence verbale ou psychologique sont significativement moins nombreuses à partir de 45 ans (1,6% à 7,8%) que parmi les jeunes de 15-24 ans (11,9%). Les femmes sont deux fois plus nombreuses que les hommes à subir une violence verbale ou psychologique dans la tranche d'âge entre 35 et 54 ans (Figure 6).

Spécificités régionales

Comme pour la Belgique, les victimes de violence verbale ou psychologique sont significativement plus nombreuses parmi les femmes que parmi les hommes en Région flamande (respectivement 8,6% et 6,1%) et en Région bruxelloise (respectivement 11,2% et 8,3%).

La violence verbale ou psychologique varie selon l'âge de la victime dans les trois régions du pays : en Région flamande, elle est moins courante à 45-54 ans (7,5%) et à 65 ans et plus (1,5% à 1,8%) qu'à 15-24 ans (13,2%); en Région bruxelloise elle est moins courante à partir de 65 ans (3,1% à 5,4%) par rapport aux plus jeunes (14,1%) ; en Région wallonne elle est également moins courante à partir de 65 ans (1,3% à 3,0%) que chez les plus jeune (9,4%). En Région flamande uniquement, la proportion femmes victimes de violence verbale ou psychologique est significativement supérieure à celles des hommes dans la tranche d'âge de 45-54 ans (Figure 6).

3.4. DIFFÉRENCES SOCIO-ÉCONOMIQUES

Le pourcentage de personnes victimes de violence verbale ou psychologique est significativement plus élevé chez celles ayant un diplôme de l'enseignement supérieur (8,4%) que chez celles ayant un diplôme de l'enseignement secondaire inférieur (3,9%).

Spécificités régionales

Il n'y a qu'en Région wallonne que l'on observe des différences significatives selon le niveau d'éducation : le pourcentage de victimes de violence verbale ou psychologique est plus élevé parmi les diplômés de l'enseignement supérieur (7,3%) que parmi les diplômés de l'enseignement secondaire inférieur (1,9%).

4. Victimes de violence physique (y compris sexuelle)

4.1. PRÉVALENCE EN BELGIQUE

En Belgique, 2,3% de la population de 15 ans et plus déclare avoir été victime de violence physique au cours des 12 mois qui ont précédé l'enquête, comprenant 0,9% ayant subi des violences sexuelles.

Spécificités régionales

Le pourcentage de personnes âgées de 15 ans et plus ayant indiqué avoir été victimes de violence physique (y compris de violence sexuelle) au cours des 12 mois précédant l'enquête ne diffère pas de manière significative selon la région (Figure 7).

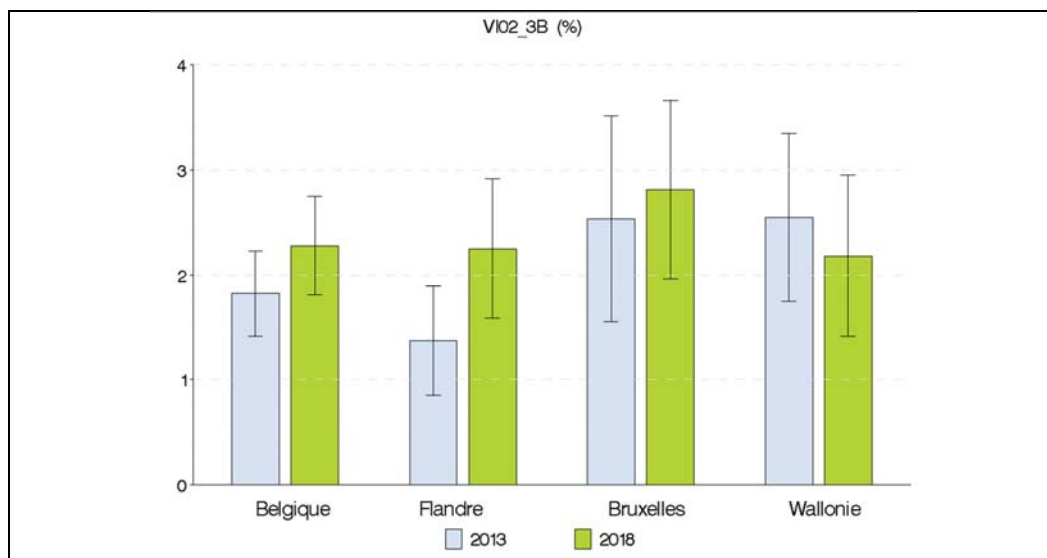
4.2. EVOLUTION

Le pourcentage de personnes de 15 ans et plus qui ont été victimes de violences physiques (y compris sexuelles) en 2018 (2,3%) ne diffère pas significativement de celui de 2013 (1,8%) (Figure 7).

Spécificités régionales

Il n'y a pas de différence significative entre la proportion de victimes de violence physique (y compris sexuelle) de 2013 et de 2018 dans les Régions bruxelloise et wallonne (Figure 7). En revanche, elle a augmenté en Région flamande : de 1,4% en 2013 à 2,2% en 2018, une différence qui s'avère significative.

Figure 7 | Pourcentage de la population de 15 ans et plus ayant été victime de violence physique (y compris sexuelle) au cours des 12 derniers mois, par région et par année, Enquête de santé, Belgique 2018



4.3. DIFFÉRENCES DÉMOGRAPHIQUES

On ne trouve pas de différence significative entre le pourcentage d'hommes et de femmes victimes de violence physique (y compris sexuelle) au cours des 12 derniers mois précédant l'enquête (Figure 8).

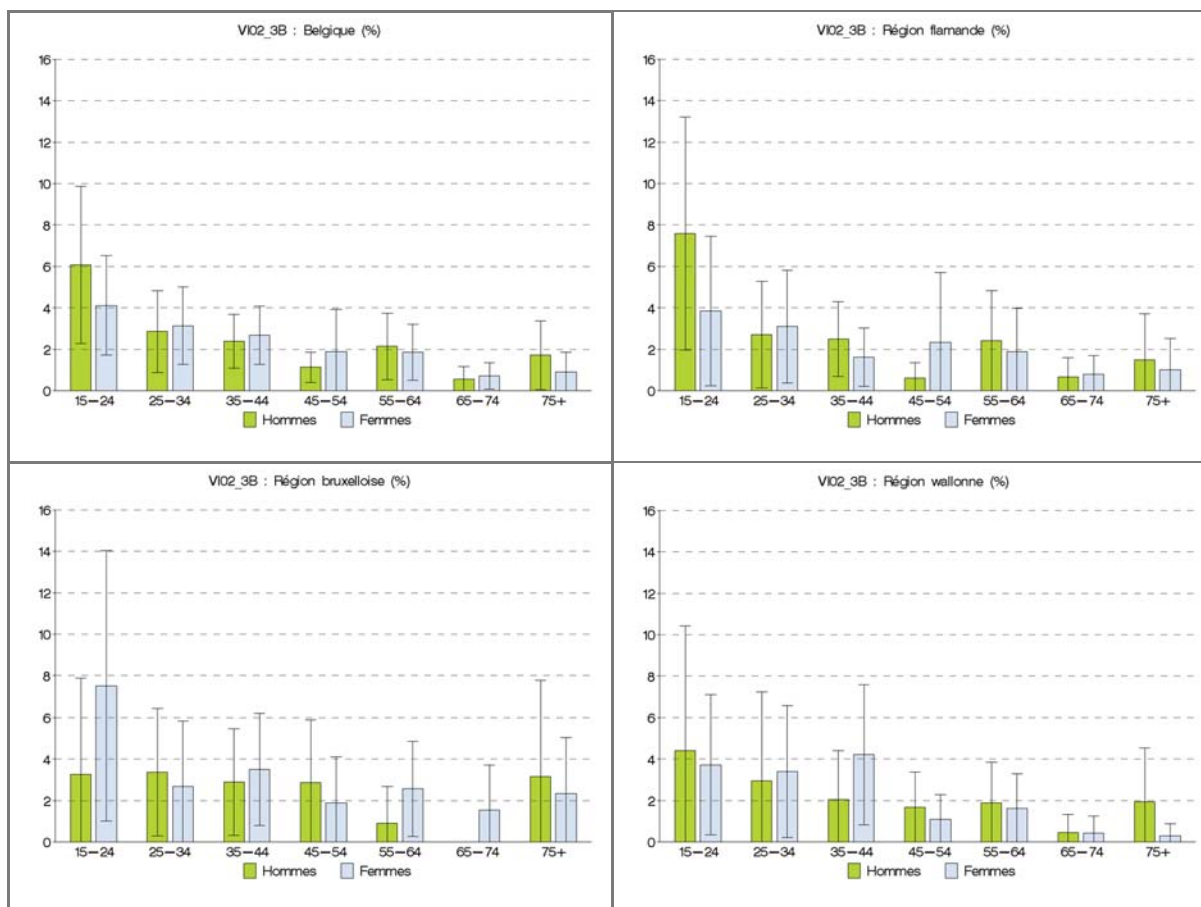
Le fait d'être victime de violence physique (y compris sexuelle) est lié à l'âge : ce sont principalement les jeunes de 15 à 24 ans (5,1%) qui déclarent avoir été victimes de violence physique au cours des 12 mois précédant l'entretien. À partir de 35 ans, le pourcentage de victimes est significativement moins élevé que parmi les jeunes et varie entre 0,6 et 2,5%.

Spécificités régionales

Comme c'est le cas pour la Belgique, il n'y a pas de différence significative par sexe concernant le fait d'être victime de violence physique (y compris sexuelle), quelle que soit la Région (Figure 8).

Il existe des différences significatives en fonction de l'âge dans chacune des Régions. La répartition par âge en Région flamande correspond le plus étroitement à celle de la Belgique, c'est-à-dire un pourcentage de victimes plus élevé parmi les jeunes de 15 à 24 ans (5,8%) et une moindre fréquence à partir de 35 ans (de 0,7% à 2,2%). En Région bruxelloise, le pourcentage de victimes est également le plus élevé parmi les jeunes (5,3% des 15-24 ans), mais la différence de pourcentage n'est significative qu'avec le groupe d'âge de 65-74 ans (0,8% de victimes). En Région wallonne aussi, les jeunes de 15-24 ans sont plus nombreux à subir une violence physique (4,1%) mais la différence n'est significative que par rapport aux groupes d'âge à partir de 65 ans (0,4% à 1,0%).

Figure 8 | Pourcentage de la population âgée de 15 ans et plus ayant été victime de violence physique (y compris sexuelle) au cours des 12 derniers mois, par sexe, âge et région, Enquête de santé, Belgique 2018



4.4. DIFFÉRENCES SOCIO-ÉCONOMIQUES

La violence physique (y compris sexuelle) n'est pas liée au niveau d'éducation (différences non significatives).

Spécificités régionales

En Région bruxelloise et wallonne, le niveau d'éducation n'est pas un facteur discriminant pour ce qui concerne la violence physique. En revanche, on trouve en Région flamande une différence significative entre le groupe des diplômés du supérieur (2,0% de victimes) et celui des diplômés du secondaire inférieur (3,5% de victimes) pour la violence physique.

5. Lieux de la violence

5.1. PRÉVALENCE EN BELGIQUE

En Belgique, 3,7% de la population âgée de 15 ans et plus déclare avoir été victime de violence dans un lieu public ou sur la voie publique au cours des 12 mois précédant l'entretien, 2,9% l'ont été à domicile et 2,1% l'ont été ailleurs ; 3,9% de la population active (âgée de 15 à 64 ans) déclare avoir été victime de violence au travail ou à l'école.

Spécificités régionales

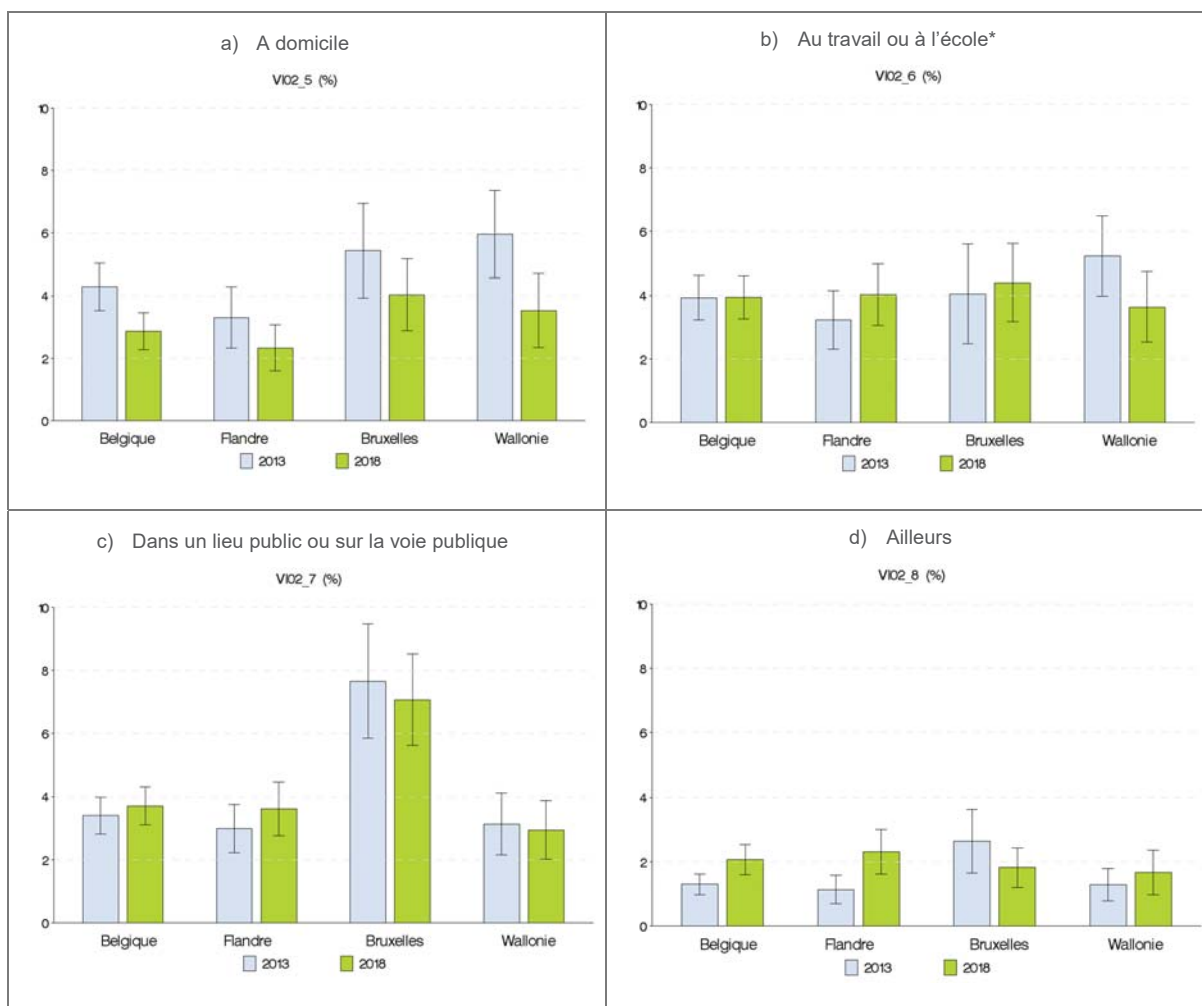
Des différences régionales sont constatées pour la violence à domicile et celle encourue dans un lieu public ou sur la voie publique. Ainsi, la violence à domicile est significativement plus élevée en Région bruxelloise

(4,0%) qu'en Région flamande (2,3%). Toujours en Région bruxelloise, le nombre de victimes de violence dans un lieu public ou sur la voie publique (7,1%) est significativement plus élevé qu'en Région flamande (3,6%) et wallonne (2,9%) (Figure 9).

5.2. EVOLUTION

La prévalence de la violence domestique a diminué en 2018 (2,9%) par rapport à 2013 (4,3%, différence significative), mais la violence encourue « ailleurs » est en augmentation (1,3% en 2013 à 2,1% en 2018, différence significative). Pour la violence au travail ou à l'école et la violence dans un lieu public ou sur la voie publique, il n'y a pas de différence significative entre 2013 et 2018 (Figure 9).

Figure 9 | Pourcentage de la population âgée de 15 ans et plus ayant été victime de violence au cours des 12 derniers mois selon le lieu, par région et par année, Enquête de santé, Belgique 2018



* Population de 15-64 ans

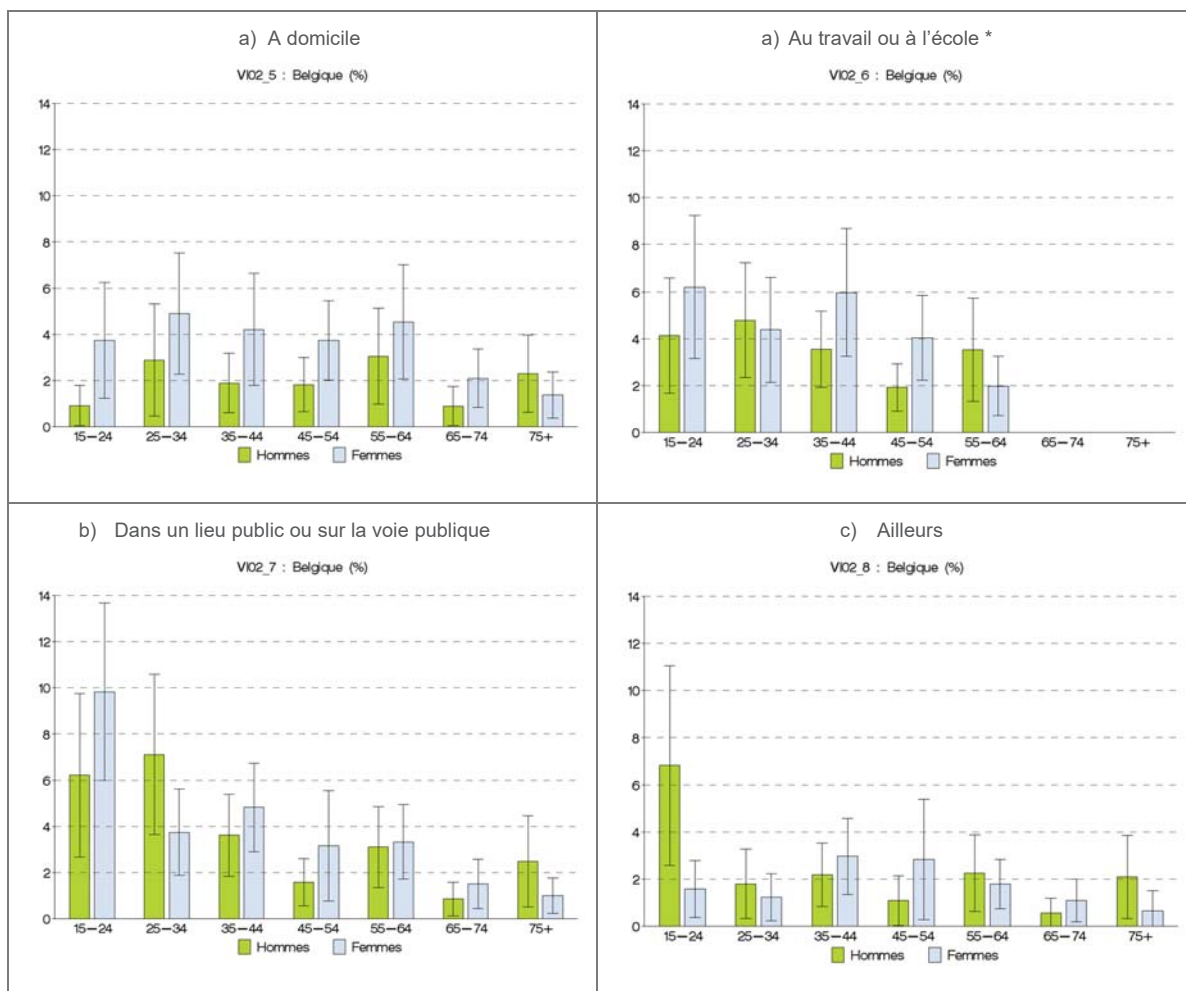
Spécificités régionales

Dans les régions flamande et wallonne, comme pour la Belgique, la prévalence de la violence domestique a diminué de manière significative entre 2013 et 2018 : de 3,3% à 2,3% et de 6,0% à 3,5% respectivement.

La violence au travail ou à l'école et la violence dans un lieu public ou sur la voie publique sont restées du même ordre entre 2013 et 2018 dans les trois régions du pays.

En Région flamande, la prévalence de la violence encourue « ailleurs » a augmenté de manière significative entre 2013 (1,1%) et 2018 (2,3%) (Figure 9).

Figure 10 | Pourcentage de la population âgée de 15 ans et plus ayant été victime de violence au cours des 12 derniers mois selon le lieu, par sexe et par âge, Enquête de santé, Belgique 2018



* Population de 15-64 ans

5.3. DIFFÉRENCES DÉMOGRAPHIQUES

Les femmes (3,7%) indiquent plus souvent que les hommes (2,0%) avoir été victimes de violence au domicile (différence significative). Pour la violence rapportée dans les autres lieux, les différences par sexe ne sont pas significatives (Figure 10).

Il n'y a pas de différences significatives en fonction de l'âge en ce qui concerne la violence à domicile. La violence au travail ou à l'école est plus fréquente parmi les personnes de 15 à 44 ans (4,6% à 5,1%). Elle diminue à partir de 45 ans où les pourcentages (2,7% à 3,0%) marquent une différence significative avec celui observé chez les plus jeunes (5,1% des 15-24 ans). La violence dans un lieu public ou sur la voie publique est plus souvent rapportée parmi les jeunes de 15-24 ans (8,0%). À partir de 35 ans, les fréquences sont significativement moins élevées (de 4,2% parmi les 35-44 ans à 1,6% chez les plus de 75 ans). La violence encourue « ailleurs » est également plus courante parmi les jeunes de 15-24 ans (4,3%) et se manifeste déjà plus rarement (différences significatives) parmi les personnes de 25-34 ans (1,5%) et celles de 55 ans et plus (0,8% à 2,0%) (Figure 10).

Spécificités régionales

Des différences significatives en fonction du sexe pour la violence domestique sont observées en Flandre (3,1% des femmes pour 1,6% des hommes) et à Bruxelles (5,3% des femmes pour 2,6% des hommes), mais pas en Wallonie. Aucune différence significative par sexe n'est observée dans les régions pour les autres endroits où la violence a eu lieu.

En Région flamande, la violence domestique touche davantage les personnes de 55-64 ans (4,2%) par rapport aux 15-24 ans (1,0%), cette différence étant significative. Dans les deux autres régions, comme pour la Belgique, il n'y a pas de différences significatives en fonction de l'âge.

En ce qui concerne la violence au travail ou à l'école, des différences selon l'âge sont observées dans les régions flamande et bruxelloise, qui correspondent à celles rapportées au niveau de la Belgique. En Région flamande, les personnes de 45-64 ans sont moins nombreuses à subir de telles violences (2,2% à 2,5%) par rapport aux plus jeunes (7,2% des 15-24 ans, différence significative) ; en Région bruxelloise, la différence se marque entre les personnes de 55-64 ans (2,0% sont victimes de violence au travail) par rapport aux plus jeunes (7,3%). On observe le contraire en Région wallonne : être victime de violence au travail est plus courant entre 25-34 ans (4,7%) et 45-54 ans (4,1%) que parmi les jeunes de 15-24 ans (1,4%).

La violence dans un lieu public ou sur la voie publique se répartit globalement de la même manière selon l'âge dans les trois régions. La prévalence la plus élevée est toujours observée parmi les 15-24 ans (8,7% en Flandre, 13,5% à Bruxelles et 5,4% en Wallonie). En Flandre, la prévalence baisse à partir de 35 ans (1,0% à 3,5%, différences significatives) ; à Bruxelles, elle est significativement moins élevée parmi les 45-54 ans (3,5%) et chez les plus de 65 ans (2,8% à 4,8%) ; et en Wallonie, la différence se marque à partir de 45 ans (0,5% à 2,2%).

Ce n'est qu'en Région flamande que des différences significatives en fonction de l'âge sont observées pour la violence encourue « ailleurs » : les victimes sont moins nombreuses entre 25 et 44 ans (1,8%) et à partir de 55 ans (1,0% à 2,3%) par rapport aux plus jeunes (5,7% des 15-24 ans).

5.4. DIFFÉRENCES SOCIO-ÉCONOMIQUES

Des différences significatives sont observées par niveau d'éducation pour ce qui concerne la violence au travail ou à l'école : sa fréquence est significativement plus élevée chez les personnes ayant un diplôme de l'enseignement supérieur (4,6%) que chez les personnes ayant un diplôme de l'enseignement secondaire inférieur (1,6%).

Spécificités régionales

Comme pour la Belgique, des différences significatives par niveau d'éducation apparaissent seulement pour la violence au travail ou à l'école. Dans chacune des trois régions, les personnes ayant un diplôme de l'enseignement supérieur sont plus souvent victimes de violence professionnelle ou scolaire que les personnes ayant un niveau d'éducation moins élevé.

6. Personnes ou instances contactées/consultées suite à l'agression

L'indicateur concernant la suite donnée à la violence encourue dans les 12 derniers mois se réfère à l'incident perçu comme étant le plus grave, dans le cas où la personne interrogée aurait rapporté plusieurs faits au cours de cette période.

Il s'avère que 23,4% des victimes de violence n'ont contacté/consulté personne suite à l'agression, un chiffre stable par rapport à 2013 (23,2%). Comme en 2013, le top 3 des personnes/instances consultées est le même, avec toutefois un changement au niveau de l'ordre. En 2018, les victimes s'adressent en premier lieu aux membres de leur famille (34,5%), ensuite à la police (30,1%) et, en troisième lieu, à leurs amis (29,2%). La distribution de fréquence des personnes/instances consultées est présentée dans le tableau 1.

Tableau 1 | Pourcentage des victimes âgées de 15 ans et plus ayant consulté/contacté une personne ou une instance particulière en raison de la violence encourue, Enquête de santé, Belgique 2013-2018

Personne / Instance consultée	2018 (%)	2013 (%)
Famille	34,5	29,2
Police	30,1	33,3
Amis	29,2	27,7
Aucune	23,4	23,2
Psychologue	11,9	6,0
Personne de confiance au travail/école	11,7	11,5
Service médical (médecin, hôpital,...)	7,0	10,4
Instance juridique, avocat, maison de justice...	4,9	4,4
Autre personne ou instance que celles évoquées	4,8	5,4
Aide aux victimes, foyer d'hébergement, aide à la jeunesse	2,7	3,0
Service d'appel, centre de promotion bien-être,...	2,2	1,1

7. Auteur de la violence

L'indicateur concernant l'auteur de la violence encourue dans les 12 derniers mois se réfère à l'incident perçu comme étant le plus grave, dans le cas où la personne interrogée aurait rapporté plusieurs faits au cours de cette période.

Si l'on ne tient pas compte de l'option « autre personne » (21,6%), les trois principales catégories de personnes désignées comme étant l'auteur des faits de violence étaient : 1) des inconnu(s) dans 47,5% des cas, 2) des collègues dans 9,5% des cas et 3) la famille (parents, enfants, autres) dans 7,2% des cas. Si l'on inclut le/la partenaire ou ex-partenaire (6,0% des cas) dans la catégorie « famille », celle-ci (13,2%) prend alors la deuxième place (Figure 11).

Le tableau 2 présente les trois principaux auteurs de violence (à l'exclusion de la catégorie « autre ») selon le type et le lieu de la violence encourue. Pour chaque type de violence et chaque lieu où elle s'est manifestée, les victimes ont toujours le plus souvent rapporté que l'agresseur était un(e) inconnu(e). Les collègues arrivent en deuxième position en termes de violence psychologique ou verbale, et comme l'on peut s'y attendre, de violence sur le lieu de travail. Il est frappant de constater que l'(ex-)partenaire est souvent mentionné comme l'auteur de violences psychologiques/verbales et physiques (y compris sexuelles) au domicile, mais aussi dans un lieu public et ailleurs (Tableau 2).

Figure 11 | Répartition (% brut) des victimes de violence âgées de 15 ans et plus selon l'auteur des faits, Enquête de santé, Belgique 2018

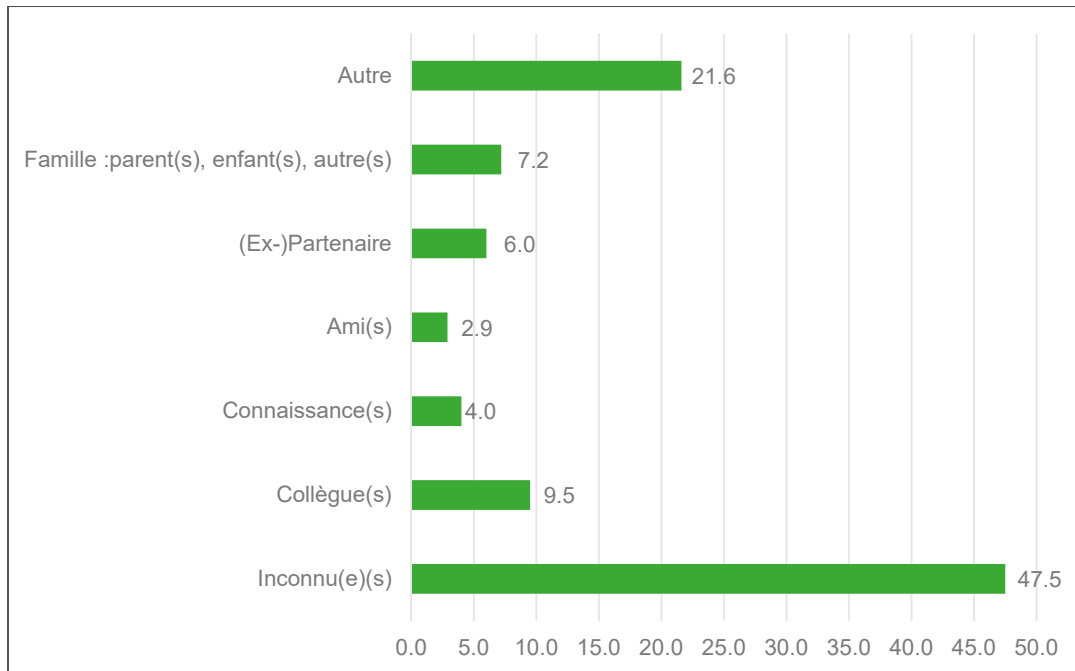


Tableau 2 | Les 3 principales catégories d'auteur(s) de violence (% brut - hormis la catégorie "autres"), par type de violence et selon le lieu, Enquête de santé, Belgique 2018

Type de violence			Lieu de la violence			
Vol ou cambriolage	Psychologique ou verbale	Physique (+ sexuelle)	Domicile	Travail / école	Lieux publics	Ailleurs
Inconnu(s) (83,6%)	Inconnu(s) (40,7%)	Inconnu(s) (53,7%)	Inconnu(s) (45,3%)	Inconnu(s) (28,9%)	Inconnu(s) (78,6%)	Inconnu(s) (41,8%)
Collègue(s) (3,6%)	Collègue(s) (11,3%)	(Ex-)partenaire (13,8%)	(Ex-)partenaire (21,4%)	Collègue(s) (23,5%)	Connaissance(s) (5,8%)	(Ex-)partenaire (11,2%)
(Ex-)partenaire (2,4%)	(Ex-)partenaire (9,8%)	Connaissance(s) (6,5%)	Famille (12,0%)	Connaissance(s) (5,4%)	(Ex-)partenaire (4,4%)	Connaissance(s) (10,2%)

8. Victime de violence intrafamiliale et de violence conjugale

L'indicateur concernant la violence intrafamiliale et/ou conjugale encourue dans les 12 derniers mois se réfère à l'incident perçu comme étant le plus grave, dans le cas où la personne interrogée aurait rapporté plusieurs faits au cours de cette période.

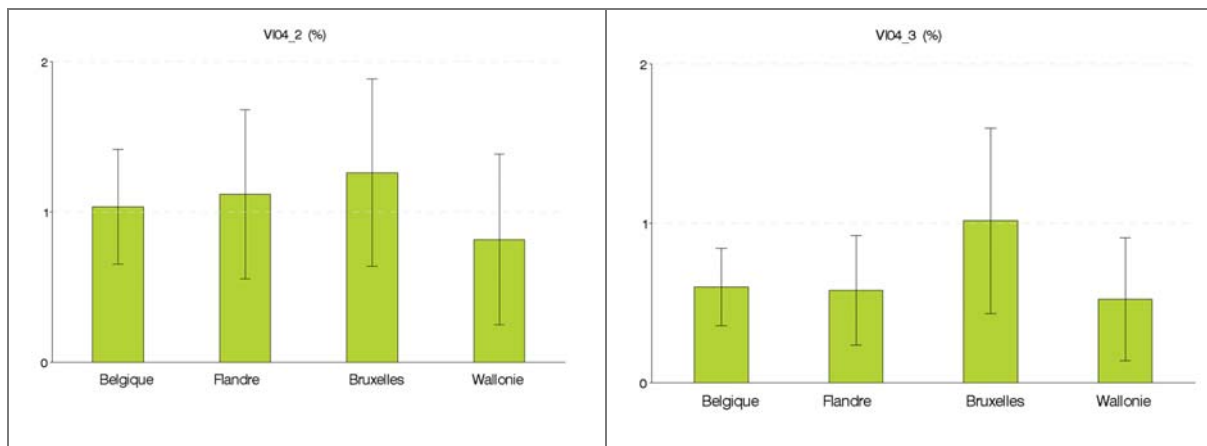
8.1. PRÉVALENCE EN BELGIQUE

En Belgique en 2018, 1,0% de la population âgée de 15 ans et plus a été victime de violence intrafamiliale au cours des 12 derniers mois ; 0,6% de la population âgée de 18 à 74 ans a été victime de la violence de la part de son/sa partenaire.

Spécificités régionales

La prévalence des victimes de violence intrafamiliale et conjugale semble à première vue plus élevée en Région bruxelloise (respectivement 1,3% et 1,0%) qu'en Région flamande (respectivement 1,1% et 0,6%) et qu'en Région wallonne (respectivement 0,8% et 0,5%), mais après standardisation pour l'âge et le sexe, ces différences ne sont pas statistiquement significatives (Figure 12).

Figure 12 | Pourcentage de la population victime de violence intrafamiliale (VI04_2 : 15 ans et plus) et de violence conjugale (VI04_3 : 18-74 ans) au cours des 12 derniers mois, par région, Enquête de santé, Belgique 2018

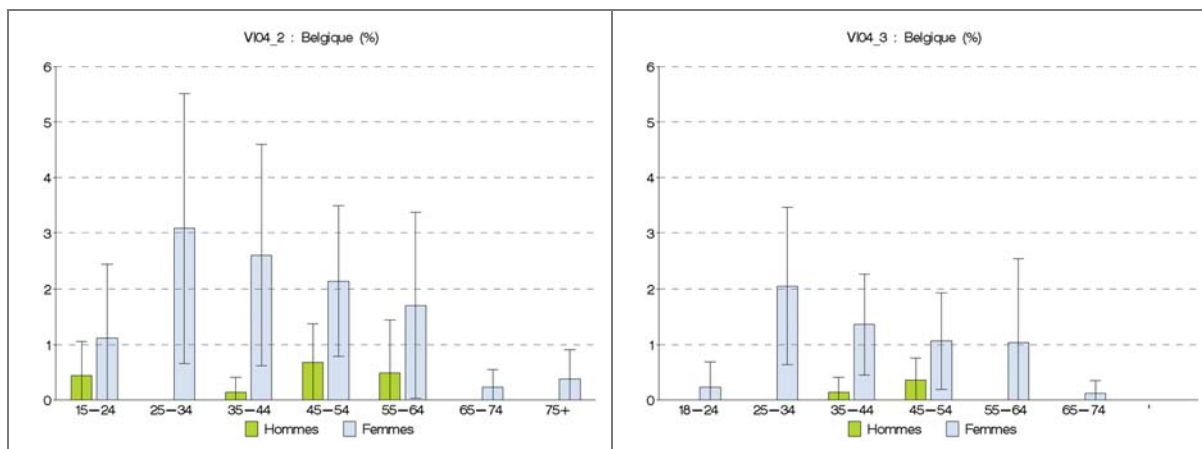


8.2. DIFFÉRENCES DÉMOGRAPHIQUES

Les femmes âgées de 15 ans et plus qui ont été victimes de violence intrafamiliale au cours des 12 mois précédant l'enquête sont proportionnellement plus nombreuses (1,7%) que les hommes (0,3%). Pour la violence entre partenaires intimes, la différence par sexe est encore plus prononcée : 1,1% des femmes âgées de 18 à 74 ans contre 0,1% des hommes de cet âge ont rapporté subir ce type de violence.

Le nombre de victimes de violence intrafamiliale est significativement moins élevé parmi les personnes de 65 à 74 ans (0,1%) que dans la tranche d'âge des 15-24 ans (0,8%). La violence entre partenaires est nettement plus fréquente dans la tranche d'âge des 25-34 ans (1,1%) que dans celle des 18-24 ans (0,1%).

Figure 13 | Pourcentage de la population victime de violence intrafamiliale (VI04_2 : 15 ans et plus) et de violence conjugale (VI04_3 : 18-74 ans) au cours des 12 derniers mois, par sexe et par âge, Enquête de santé, Belgique 2018



Pour la violence intrafamiliale et la violence conjugale, on constate des différences significatives entre les femmes et les hommes au sein des groupes d'âge entre 25 et 44 ans. Pour la violence intrafamiliale, la prévalence atteint 3,1% chez les femmes de 25 à 34 ans et 2,6% chez les femmes de 35 à 44 ans ; pour la violence conjugale, elle est respectivement de 2,1% et 1,4% (Figure 13).

8.3. DIFFÉRENCES SOCIO-ÉCONOMIQUES

Aucune différence significative n'est constatée en fonction du niveau d'éducation, tant pour ce qui concerne la violence intrafamiliale que la violence conjugale.

SYNTHÈSE ET DISCUSSION



Ce rapport présente des informations sur la fréquence et le type de violence rencontrée en Belgique, les lieux où elle se manifeste, l'auteur des faits et les personnes ou instances vers lesquelles la victime se tourne après l'agression, ainsi que des indications supplémentaires sur la violence intrafamiliale et conjugale. Les données récoltées par le biais de l'enquête de santé ont toutefois leurs limites : tout d'abord, parce que les faits sont auto-rapportés et ensuite parce qu'ils se réfèrent à une période de rappel de 12 mois, ce qui pourrait impliquer des biais de mémoire. Mais en plus, il s'agit d'un sujet sensible, ce qui risque d'inciter à donner des réponses faussement négatives. Ces biais mènent tous à une sous-estimation des prévalences réelles. Il faut donc interpréter les résultats avec prudence.

Description de la situation en Belgique selon les résultats de l'enquête santé 2018

Les résultats de l'enquête montrent qu'un Belge sur dix (9,7%) âgé de 15 ans et plus a été victime de violence interpersonnelle au cours des 12 mois qui ont précédé l'enquête. Plus précisément, 7,4% ont été victimes de violence verbale ou psychologique, 3,1% de vol, vol à main armée ou de cambriolage, et de 2,3% de violence physique.

Globalement, la violence se manifeste plus fréquemment au sein de la Région bruxelloise (surtout au niveau des vols et cambriolages). Les victimes sont aussi plus souvent des femmes, des personnes plus jeunes (entre 15 et 44 ans) et ayant un niveau d'éducation supérieur. Elles sont davantage victimes de violence verbale ou psychologique. Par ailleurs, les plus jeunes d'entre elles (surtout les 15-34 ans) sont les plus nombreuses à rapporter de la violence physique.

Si l'on considère l'endroit où la violence s'est manifestée, il apparaît que 3,9% de la population de 15 à 64 ans a été que victime de violence au travail ou à l'école (surtout les 15-44 ans et les diplômés du supérieur), 3,7% de la population âgée de 15 ans et plus a été victime de violence dans un lieu public ou sur la voie publique (surtout les jeunes de 15-24 ans et les Bruxellois) et 2,9% a subi de la violence à domicile (surtout les Bruxellois et les femmes).

Presque un quart des victimes n'a rien entrepris suite aux faits de violence encourus. Celles qui cherchent un soutien se tournent le plus souvent vers la famille, la police et les amis. Près de la moitié des victimes ne connaissent pas l'auteur des faits. Dans le cas contraire, il s'agit le plus souvent d'un membre de la famille (y compris leur (ex) partenaire) ou d'un collègue.

Même si la prévalence de la violence intrafamiliale (1,0%) et de la violence conjugale (0,6%) semblent sous-évaluées dans l'enquête de santé, les résultats montrent clairement que les femmes sont les victimes les plus fréquentes, en particulier les femmes âgées de 25 à 44 ans.

Données comparatives

On dispose de peu de données statistiques sur la violence au niveau de la population générale dans les autres pays. Au Danemark et en Finlande, le projet Daphné (2000-2003) visait à combler ce manque de données et à mesurer les effets sur la santé en incluant un certain nombre de questions standardisées sur la violence (y compris sexuelle) dans leur enquête de santé (HIS). Le taux de participation, et donc la représentativité, n'ayant pas été impactées par l'inclusion de ces questions sensibles, il avait été décidé de les maintenir à terme et de promouvoir leur inclusion dans les enquêtes de santé de tous les pays de l'UE. L'un des principaux avantages de la HIS est qu'elle se répète de façon régulière, ce qui permet de suivre les tendances. Dans les HIS danoise et finlandaise de 2000 à 2003, la prévalence de la violence physique au cours des 12 derniers mois était plus élevée chez les hommes que chez les femmes (nos résultats ne montrent pas de différences entre les sexes), avec des chiffres plus élevés pour la Finlande que pour le Danemark. La différence la plus importante entre les deux pays concernait les femmes : la proportion de femmes victimes de violence physique était deux fois plus élevée chez les Finlandaises (12,3%) que chez les Danoises (5,8%). En comparaison, 1,8% des femmes se disent victimes de violence physique en Belgique selon la HIS de 2018.

Un rapport de l'OMS (2014) sur la prévention de la violence recommande aussi que les enquêtes de population prennent en compte la violence interpersonnelle et qu'elles incluent des questions sur le type de violence, sa gravité, l'auteur, les données sociodémographiques, les facteurs de risque et l'état de santé, afin que les autorités puissent utiliser les informations issues de ces enquêtes pour leur politiques préventives (11).

Selon la quatrième enquête européenne sur les conditions de travail (EWCS : European Working Conditions Survey) en 2005, 5% des travailleurs de l'UE-27 ont été victimes de violence au travail au cours des 12 derniers mois. L'intimidation et/ou le harcèlement étaient ici une forme de violence courante. Les données belges du "Workability Monitor" (WBM 2004) du SERV (Socio-Economische Raad van Vlaanderen) indiquent que 14,4% des travailleurs ont été victimes de harcèlement sur leur lieu de travail au cours des 12 derniers mois, un chiffre bien supérieur à la moyenne européenne. Ces données ont également montré que les travailleurs âgés étaient moins susceptibles d'être victimes de violence physique que les jeunes travailleurs, ce qui est conforme à nos résultats (12).

Selon un rapport récent de l'UNESCO (2019), un enfant sur trois est régulièrement victime de harcèlement à l'école et ce problème devrait faire l'objet d'une plus grande attention. La proportion de jeunes qui sont victimes de violence physique à l'école est également très élevée. L'apparence physique est souvent la raison pour laquelle les jeunes LGBT (garçons et filles gays (lesbiennes), bisexuels et transsexuels) sont le plus souvent confrontés à ce problème (13). Ces chiffres sont bien plus élevés que les nôtres, mais il s'agit d'une étude mondiale.

Les chiffres de prévalence (surtout la prévalence annuelle) de la violence intrafamiliale, y compris la violence conjugale, sont encore plus rares. Le tabou qui entoure ce problème social y joue probablement un rôle majeur. Selon une étude réalisée en 2001 dans le service des urgences d'un hôpital au Royaume-Uni, 1,2% des personnes interrogées ont indiqué qu'elles avaient été victimes de violence domestique (14). Cependant, il est probable que ces personnes aient été les victimes des faits les plus graves, puisqu'une aide médicale était recherchée. En Belgique, une étude spécifique commandée par l'Institut pour l'égalité des femmes et des hommes (IEFH) a permis d'estimer la prévalence de la violence intrafamiliale et conjugale sur la base de la HIS 2013. L'indicateur relatif à la violence intrafamiliale a été établi à partir de la question sur l'auteur (ou les auteurs) des faits, à savoir, s'il(s) était (étaient) un membre de la famille. Il s'agissait donc d'une question assez directe, et la prévalence de la violence intrafamiliale dans la population âgée de 15 ans et plus dans le HIS 2013 (1,1%) correspond bien à celle obtenue dans la HIS 2018 (1,0%).

L'estimation de la violence conjugale à partir des questions de la HIS 2013 était plus problématique. La composition de la famille a également dû être prise en compte et il a fallu risquer quelques approximations, car il n'était pas directement demandé si le partenaire était l'auteur de l'agression. Dans la HIS 2018, les questions ont été adaptées et il a été plus spécifiquement demandé qui était l'auteur de l'infraction. Cela pourrait expliquer la différence obtenue dans les prévalences : en 2013, 1,3% de la population âgée de 18 à 74 ans était victime de la violence d'un partenaire, et en 2018 ce chiffre était de 0,6%. D'autres études ont également montré que les femmes étaient plus souvent les victimes de la violence conjugale (15).

Recommandations

Le rapport de l'OMS sur la prévention de la violence (11) formule les recommandations suivantes :

- Premièrement, il est important de recueillir des données épidémiologiques fiables par le biais d'enquêtes de population afin de démontrer l'ampleur du problème.
- L'évaluation de ces données est un élément clé dans l'élaboration d'un plan d'action national pour la prévention efficace, stratégique et coordonnée de la violence.
- La coopération multisectorielle est essentielle dans la prévention de la violence afin de mettre en œuvre des solutions éclairées axées sur l'égalité (des sexes) et une approche fondée sur le cycle de vie.
- La qualité du service fourni aux victimes (identification, orientation, protection et soutien) ainsi que leur accès devraient être améliorés. En outre, un plus grand nombre de ces services devrait être offert.

- L'application et la qualité des lois existantes protégeant contre la violence devraient être améliorées.
- La violence et l'alcool sont souvent liés. C'est pourquoi des mesures fiscales et juridiques supplémentaires sont nécessaires pour limiter l'accès à l'alcool et donc sa consommation nocive.

Il est également important de briser le tabou sur la violence, en particulier la violence intrafamiliale et conjugale, afin que les victimes osent en parler plus facilement et cherchent de l'aide. Un manque de transparence peut aggraver le traumatisme et augmenter l'anxiété et la dépression chez la victime. Le coût, la honte et la stigmatisation sociale seraient les obstacles les plus importants à la recherche d'aide (4;8).

TABLEAUX DE SYNTHÈSE

Tableau 1 | Evolution de la violence en Belgique de 2008 à 2018, Enquête de santé 2018

	2008	2013	2018
Pourcentage de la population de 15 ans et plus qui a été victime au cours des 12 derniers mois de...			
violence (verbale, psychologique, physique ou sexuelle, ou vol)	11,1	10,2	9,7
vol, vol à main armée ou cambriolage	-	4,0	3,1
violence verbale ou psychologique	-	7,0	7,4
violence physique ou sexuelle	-	1,8	2,3
violence à domicile	-	4,3	2,9
violence dans un lieu public ou sur la voie publique	-	3,4	3,7
violence ailleurs	-	1,3	2,1
violence intrafamiliale	-	-	1,0
Pourcentage de la population de 15 à 64 ans qui a été victime au cours des 12 derniers mois de...			
violence à l'école ou au travail	-	3,9	3,9
Pourcentage de la population de 18 à 74 ans qui a été victime au cours des 12 derniers mois de...			
violence conjugale	-	-	0,6

Source: Enquête de santé, Belgique, 2008, 2013, 2018

Tableau 2 | Evolution de la violence en Région flamande de 2008 à 2018, Enquête de santé 2018

	2008	2013	2018
Pourcentage de la population de 15 ans et plus qui a été victime au cours des 12 derniers mois de...			
violence (verbale, psychologique, physique ou sexuelle, ou vol)	9,1	8,7	9,7
vol, vol à main armée ou cambriolage	-	3,1	2,9
violence verbale ou psychologique	-	5,8	7,4
violence physique ou sexuelle	-	1,4	2,2
violence à domicile	-	3,3	2,3
violence dans un lieu public ou sur la voie publique	-	3,0	3,6
violence ailleurs	-	1,1	2,3
Pourcentage de la population de 15 à 64 ans qui a été victime au cours des 12 derniers mois de...			
violence à l'école ou au travail	-	3,2	4,0

Source: Enquête de santé, Belgique, 2008, 2013, 2018

Tableau 3 | Evolution de la violence en Région bruxelloise de 2008 à 2018, Enquête de santé 2018

	2008	2013	2018
Pourcentage de la population de 15 ans et plus qui a été victime au cours des 12 derniers mois de...			
• violence (verbale, psychologique, physique ou sexuelle, ou vol)	19,0	15,1	13,1
• vol, vol à main armée ou cambriolage	-	6,8	5,3
• violence verbale ou psychologique	-	9,9	9,8
• violence physique ou sexuelle	-	2,5	2,8
• violence à domicile	-	5,4	4,0
• violence dans un lieu public ou sur la voie publique	-	7,7	7,1
• violence ailleurs	-	2,6	1,8
Pourcentage de la population de 15 à 64 ans qui a été victime au cours des 12 derniers mois de...			
• violence à l'école ou au travail	-	4,1	4,4

Source: Enquête de santé, Belgique, 2008, 2013, 2018

Tableau 4 | Evolution de la violence en Région wallonne de 2008 à 2018, Enquête de santé 2018

	2008	2013	2018
Pourcentage de la population de 15 ans et plus qui a été victime au cours des 12 derniers mois de...			
• violence (verbale, psychologique, physique ou sexuelle, ou vol)	13,0	11,9	8,8
• vol, vol à main armée ou cambriolage	-	5,0	2,8
• violence verbale ou psychologique	-	8,5	6,7
• violence physique ou sexuelle	-	2,5	2,2
• violence à domicile	-	6,0	3,5
• violence dans un lieu public ou sur la voie publique	-	3,1	2,9
• violence ailleurs	-	1,3	1,7
Pourcentage de la population de 15 à 64 ans qui a été victime au cours des 12 derniers mois de...			
• violence à l'école ou au travail	-	5,2	3,6

Source: Enquête de santé, Belgique, 2008, 2013, 2018

RÉFÉRENCES



- (1) Krug EG, Dahlberg LL, Mercy J, Zwi A, Lozano R, eds. World report on violence and health. Geneva: World Health Organisation; 2002. Report No.: ISBN 92 4 154 561 5.
- (2) Butchart A, Phinney A, Check P, Villaveces A. Preventing violence: a guide to implementing the recommendations of the World Report on violence and health. Geneva: World Health Organisation; 2004.
- (3) Rutherford A, Zwi AB, Grove NJ, Butchart A. Violence: a priority for public health? (part 2). J Epidemiol Community Health 2007;61:764-70.
- (4) Drieskens S, Demarest S. Onderzoek naar intrafamiliaal geweld en partnergeweld op basis van de Gezondheidsenquête 2013 - Étude sur la violence intrafamiliale et la violence conjugale basée sur l'Enquête de Santé 2013. Instituut voor de gelijkheid van vrouwen en mannen - Institut pour l'égalité des femmes et des hommes; 2015.
- (5) Partnergeweld. Instituut voor de Gelijkheid van Vrouwen en Mannen, 2015. Brussel. <https://igvm-iefh.belgium.be/nl/activiteiten/geweld/partnergeweld>
- (6) Horen, zien en praten. Vrouwenorganisaties VIVA-SVV zij-kanteBtgvZ, editor. 2019. <https://www.horenzienpraten.be/>
- (7) Non. No. Nein. Say no! Stop violence against women. European Commission, editor. 2019. <https://ec.europa.eu/justice/saynostopvaw/>
- (8) Drieskens S, Demarest S, D'Hoker N, Ortiz B, Tafforeau J. Is a health interview survey an appropriate tool to assess domestic violence? Eur J Publ Health 2017.
- (9) (Pieters J, Offermans AM, Italiano P, Hellemans S. Ervaringen van vrouwen en mannen met psychologisch, fysiek en seksueel geweld - Les experiences des femmes et des hommes en matière de violence psychologique, physique et sexuelle. Institut pour l'égalité des femmes et des hommes; 2010.
- (10) Helweg-Larsen K, Sundaram V, Heiskanen M, Piispa M. The development and implementation of questions on violence in national health surveys in Denmark and Finland. A comparative study under the DAPHNE program 2000-2003. 2006. Report No.: 1-35.
- (11) Mitis F, Sethi D, Crispino VGG. European facts and the Global status report on violence prevention 2014. Copenhagen, Denmark; 2014. ISBN 978 92 890 5073 9.
- (12) Milczarek M. Workplace Violence and Harassment: a European Picture. Luxembourg; 2010. ISBN 978-92-9191-268-1.
- (13) Giannini S. Behind the numbers: ending school violence and bullying. Paris, France: 2019.
- (14) Boyle A, Todd C. Incidence and prevalence of domestic violence in a UK emergency department. Emerg Med J 2003 Sep;20(5):438-42.
- (15) Bonnet F. Intimate Partner Violence, Gender, and Criminalisation. Revue française de sociologie 56[2], 357-383. 2015.

LISTE DES TABLEAUX

Tableau B 1.	Pourcentage de la population de 15 ans et plus ayant été victime de violence (psychologique, physique ou sexuelle, ou vol) au cours des 12 derniers mois, Belgique.....	40
Tableau B 2.	Pourcentage de la population de 15 ans et plus ayant été victime de vol, vol à main armée ou cambriolage au cours des 12 derniers mois, Belgique.....	41
Tableau B 3.	Pourcentage de la population de 15 ans et plus ayant été victime de violence verbale ou psychologique au cours des 12 derniers mois, Belgique.....	42
Tableau B 4.	Pourcentage de la population de 15 ans et plus ayant été victime de violence physique (y compris violence sexuelle) au cours des 12 derniers mois, Belgique.....	43
Tableau B 5.	Pourcentage de la population de 15 ans et plus ayant été victime de violence à domicile au cours des 12 derniers mois, Belgique.....	44
Tableau B 6.	Pourcentage de la population (15-64 ans) ayant été victime de violence au travail ou à l'école au cours des 12 derniers mois, Belgique.....	45
Tableau B 7.	Pourcentage de la population de 15 ans et plus ayant été victime de violence dans un lieu public ou sur la voie publique au cours des 12 derniers mois, Belgique.....	46
Tableau B 8.	Pourcentage de la population de 15 ans et plus ayant été victime de violence ailleurs au cours des 12 derniers mois, Belgique.....	47
Tableau B 9.	Distribution des victimes de violence de 15 ans et plus selon l'agresseur, Belgique.....	48
Tableau B 10.	Pourcentage de la population de 15 ans et plus qui a été victime de violence intrafamiliale au cours des 12 derniers mois, Belgique.....	49
Tableau B 11.	Pourcentage de la population de 18-74 ans qui a été victime de violence conjugale au cours des 12 derniers mois, Belgique.....	50
Tableau B 12.	Pourcentage de la population de 15 ans et plus ayant été victime de violence (psychologique, physique ou sexuelle, ou vol) au cours des 12 derniers mois, Région flamande.....	51
Tableau B 13.	Pourcentage de la population de 15 ans et plus ayant été victime de vol, vol à main armée ou cambriolage au cours des 12 derniers mois, Région flamande.....	52
Tableau B 14.	Pourcentage de la population de 15 ans et plus ayant été victime de violence verbale ou psychologique au cours des 12 derniers mois, Région flamande.....	53
Tableau B 15.	Pourcentage de la population de 15 ans et plus ayant été victime de violence physique (y compris violence sexuelle) au cours des 12 derniers mois, Région flamande.....	54
Tableau B 16.	Pourcentage de la population de 15 ans et plus ayant été victime de violence à domicile au cours des 12 derniers mois, Région flamande.....	55
Tableau B 17.	Pourcentage de la population (15-64 ans) ayant été victime de violence au travail ou à l'école au cours des 12 derniers mois, Région flamande.....	56
Tableau B 18.	Pourcentage de la population de 15 ans et plus ayant été victime de violence dans un lieu public ou sur la voie publique au cours des 12 derniers mois, Région flamande.....	57
Tableau B 19.	Pourcentage de la population de 15 ans et plus ayant été victime de violence ailleurs au cours des 12 derniers mois, Région flamande.....	58
Tableau B 20.	Pourcentage de la population de 15 ans et plus ayant été victime de violence (psychologique, physique ou sexuelle, ou vol) au cours des 12 derniers mois, Région bruxelloise.....	59
Tableau B 21.	Pourcentage de la population de 15 ans et plus ayant été victime de vol, vol à main armée ou cambriolage au cours des 12 derniers mois, Région bruxelloise.....	60
Tableau B 22.	Pourcentage de la population de 15 ans et plus ayant été victime de violence verbale ou psychologique au cours des 12 derniers mois, Région bruxelloise.....	61

Tableau B 23.	Pourcentage de la population de 15 ans et plus ayant été victime de violence physique (y compris violence sexuelle) au cours des 12 derniers mois, Région bruxelloise	62
Tableau B 24.	Pourcentage de la population de 15 ans et plus ayant été victime de violence à domicile au cours des 12 derniers mois, Région bruxelloise	63
Tableau B 25.	Pourcentage de la population (15-64 ans) ayant été victime de violence au travail ou à l'école au cours des 12 derniers mois, Région bruxelloise	64
Tableau B 26.	Pourcentage de la population de 15 ans et plus ayant été victime de violence dans un lieu public ou sur la voie publique au cours des 12 derniers mois, Région bruxelloise	65
Tableau B 27.	Pourcentage de la population de 15 ans et plus ayant été victime de violence ailleurs au cours des 12 derniers mois, Région bruxelloise	66
Tableau B 28.	Pourcentage de la population de 15 ans et plus ayant été victime de violence (psychologique, physique ou sexuelle, ou vol) au cours des 12 derniers mois, Région wallonne	67
Tableau B 29.	Pourcentage de la population de 15 ans et plus ayant été victime de vol, vol à main armée ou cambriolage au cours des 12 derniers mois, Région wallonne	68
Tableau B 30.	Pourcentage de la population de 15 ans et plus ayant été victime de violence verbale ou psychologique au cours des 12 derniers mois, Région wallonne.....	69
Tableau B 31.	Pourcentage de la population de 15 ans et plus ayant été victime de violence physique (y compris violence sexuelle) au cours des 12 derniers mois, Région wallonne	70
Tableau B 32.	Pourcentage de la population de 15 ans et plus ayant été victime de violence à domicile au cours des 12 derniers mois, Région wallonne	71
Tableau B 33.	Pourcentage de la population (15-64 ans) ayant été victime de violence au travail ou à l'école au cours des 12 derniers mois, Région wallonne	72
Tableau B 34.	Pourcentage de la population de 15 ans et plus ayant été victime de violence dans un lieu public ou sur la voie publique au cours des 12 derniers mois, Région wallonne	73
Tableau B 35.	Pourcentage de la population de 15 ans et plus ayant été victime de violence ailleurs au cours des 12 derniers mois, Région wallonne	74

Tableau B 1. Pourcentage de la population de 15 ans et plus ayant été victime de violence (psychologique, physique ou sexuelle, ou vol) au cours des 12 derniers mois, Belgique

VI01_1		Taux brut (%)	IC 95% brut	Taux stand*	IC 95% stand	N
SEXE	Homme	8,9	(7,6-10,1)	8,0	(6,9-9,3)	3682
	Femme	10,5	(9,1-11,8)	9,7	(8,5-11,1)	4046
GROUPE D'AGE	15 - 24	14,9	(11,3-18,6)	15,0	(11,7-19,0)	715
	25 - 34	12,0	(9,1-14,9)	11,9	(9,3-15,1)	1029
	35 - 44	12,1	(9,6-14,6)	12,1	(9,8-14,8)	1269
	45 - 54	8,8	(6,6-10,9)	8,7	(6,9-11,1)	1423
	55 - 64	10,4	(8,0-12,8)	10,4	(8,2-13,0)	1406
	65 - 74	3,1	(2,0-4,2)	3,1	(2,2-4,4)	1071
	75 +	4,6	(3,1-6,2)	4,5	(3,2-6,4)	815
NIVEAU D'INSTRUCTION	Primaire/sans diplôme	5,2	(2,7-7,8)	6,2	(3,8-10,0)	439
	Secondaire inférieur	6,1	(4,2-8,0)	6,7	(4,9-9,1)	926
	Secondaire supérieur	9,7	(7,9-11,5)	8,9	(7,4-10,6)	2303
	Enseignement supérieur	11,0	(9,5-12,5)	9,6	(8,3-11,1)	3916
REGION	Région flamande	9,7	(8,3-11,1)	8,9	(7,7-10,3)	3120
	Région bruxelloise	13,1	(11,2-15,0)	11,5	(9,8-13,4)	1768
	Région wallonne	8,8	(7,2-10,4)	8,0	(6,6-9,6)	2840
ANNEE	2008	11,1	(10,0-12,2)	10,2	(9,2-11,3)	7219
	2013	10,2	(9,1-11,2)	9,5	(8,6-10,6)	6235
	2018	9,7	(8,7-10,7)	9,1	(8,2-10,1)	7728

Source: Enquête de Santé, Belgique, 2018

*Correction pour âge et/ou sexe sur base d'un modèle de régression logistique (Population belge de 2018 comme référence)

Tableau B 2. Pourcentage de la population de 15 ans et plus ayant été victime de vol, vol à main armée ou cambriolage au cours des 12 derniers mois, Belgique

VI02_1		Taux brut (%)	IC 95% brut	Taux stand*	IC 95% stand	N
SEXE	Homme	3,2	(2,4-4,0)	3,1	(2,4-4,0)	3682
	Femme	3,0	(2,3-3,6)	2,9	(2,3-3,7)	4046
GROUPE D'AGE	15 - 24	4,4	(2,4-6,4)	4,4	(2,7-6,8)	715
	25 - 34	3,9	(2,1-5,8)	3,9	(2,5-6,3)	1029
	35 - 44	3,1	(1,7-4,4)	3,1	(2,0-4,7)	1269
	45 - 54	2,3	(1,1-3,5)	2,3	(1,3-3,9)	1423
	55 - 64	3,1	(2,0-4,2)	3,1	(2,1-4,5)	1406
	65 - 74	2,1	(1,2-3,1)	2,1	(1,4-3,3)	1071
	75 +	2,7	(1,6-3,9)	2,8	(1,8-4,2)	815
NIVEAU D'INSTRUCTION	Primaire/sans diplôme	2,1	(0,6-3,6)	2,1	(1,0-4,4)	439
	Secondaire inférieur	2,8	(1,5-4,1)	2,9	(1,8-4,6)	926
	Secondaire supérieur	3,2	(2,1-4,4)	3,1	(2,2-4,5)	2303
	Enseignement supérieur	3,1	(2,4-3,9)	3,1	(2,4-3,8)	3916
REGION	Région flamande	2,9	(2,1-3,6)	2,8	(2,2-3,7)	3120
	Région bruxelloise	5,3	(4,0-6,7)	5,1	(3,9-6,6)	1768
	Région wallonne	2,8	(1,8-3,8)	2,8	(1,9-3,9)	2840
ANNEE	2013	4,0	(3,3-4,7)	3,9	(3,3-4,7)	6235
	2018	3,1	(2,5-3,6)	3,1	(2,5-3,6)	7728

Source: Enquête de Santé, Belgique, 2018

*Correction pour âge et/ou sexe sur base d'un modèle de régression logistique (Population belge de 2018 comme référence)

Tableau B 3. Pourcentage de la population de 15 ans et plus ayant été victime de violence verbale ou psychologique au cours des 12 derniers mois, Belgique

VI02_2		Taux brut (%)	IC 95% brut	Taux stand*	IC 95% stand	N
SEXE	Homme	6,4	(5,3-7,5)	5,4	(4,5-6,4)	3682
	Femme	8,3	(7,1-9,6)	7,3	(6,2-8,5)	4046
GROUPE D'AGE	15 - 24	11,9	(8,7-15,2)	11,9	(9,0-15,6)	715
	25 - 34	8,8	(6,4-11,2)	8,7	(6,6-11,4)	1029
	35 - 44	9,8	(7,5-12,0)	9,7	(7,7-12,1)	1269
	45 - 54	7,3	(5,3-9,3)	7,2	(5,5-9,5)	1423
	55 - 64	7,8	(5,7-10,0)	7,7	(5,8-10,2)	1406
	65 - 74	1,6	(0,8-2,3)	1,6	(1,0-2,5)	1071
	75 +	2,4	(1,1-3,7)	2,3	(1,4-4,0)	815
NIVEAU D'INSTRUCTION	Primaire/sans diplôme	4,0	(1,8-6,2)	4,9	(2,8-8,5)	439
	Secondaire inférieur	3,9	(2,3-5,5)	4,3	(2,8-6,4)	926
	Secondaire supérieur	7,7	(6,0-9,3)	6,6	(5,3-8,1)	2303
	Enseignement supérieur	8,4	(7,0-9,7)	6,7	(5,7-8,0)	3916
REGION	Région flamande	7,4	(6,1-8,6)	6,4	(5,4-7,5)	3120
	Région bruxelloise	9,8	(8,2-11,3)	7,9	(6,6-9,5)	1768
	Région wallonne	6,7	(5,3-8,1)	5,6	(4,5-7,0)	2840
ANNEE	2013	7,0	(6,1-7,8)	6,1	(5,3-7,0)	6235
	2018	7,4	(6,5-8,2)	6,5	(5,8-7,4)	7728

Source: Enquête de Santé, Belgique, 2018

*Correction pour âge et/ou sexe sur base d'un modèle de régression logistique (Population belge de 2018 comme référence)

Tableau B 4. Pourcentage de la population de 15 ans et plus ayant été victime de violence physique (y compris violence sexuelle) au cours des 12 derniers mois, Belgique

VI02_3B		Taux brut (%)	IC 95% brut	Taux stand*	IC 95% stand	N
SEXE	Homme	2,4	(1,7-3,1)	2,0	(1,5-2,7)	3682
	Femme	2,2	(1,6-2,8)	1,9	(1,4-2,6)	4046
GROUPE D'AGE	15 - 24	5,1	(2,8-7,4)	5,1	(3,3-7,9)	715
	25 - 34	3,0	(1,7-4,3)	3,0	(1,9-4,7)	1029
	35 - 44	2,5	(1,5-3,6)	2,5	(1,7-3,8)	1269
	45 - 54	1,5	(0,4-2,6)	1,5	(0,7-3,1)	1423
	55 - 64	2,0	(0,9-3,0)	2,0	(1,2-3,4)	1406
	65 - 74	0,6	(0,2-1,1)	0,6	(0,3-1,3)	1071
	75 +	1,3	(0,4-2,1)	1,3	(0,6-2,5)	815
NIVEAU D'INSTRUCTION	Primaire/sans diplôme	1,1	(0,1-2,0)	1,2	(0,5-2,9)	439
	Secondaire inférieur	2,5	(1,2-3,8)	2,7	(1,6-4,5)	926
	Secondaire supérieur	2,7	(1,6-3,7)	2,3	(1,5-3,3)	2303
	Enseignement supérieur	2,1	(1,6-2,7)	1,7	(1,3-2,3)	3916
REGION	Région flamande	2,2	(1,6-2,9)	2,0	(1,5-2,7)	3120
	Région bruxelloise	2,8	(2,0-3,7)	2,3	(1,7-3,2)	1768
	Région wallonne	2,2	(1,4-3,0)	1,9	(1,3-2,7)	2840
ANNEE	2013	1,8	(1,4-2,2)	1,7	(1,3-2,1)	6235
	2018	2,3	(1,8-2,7)	2,1	(1,7-2,6)	7728

Source: Enquête de Santé, Belgique, 2018

*Correction pour âge et/ou sexe sur base d'un modèle de régression logistique (Population belge de 2018 comme référence)

Tableau B 5. Pourcentage de la population de 15 ans et plus ayant été victime de violence à domicile au cours des 12 derniers mois, Belgique

VI02_5		Taux brut (%)	IC 95% brut	Taux stand*	IC 95% stand	N
SEXE	Homme	2,0	(1,4-2,7)	1,9	(1,4-2,6)	3682
	Femme	3,7	(2,8-4,5)	3,5	(2,7-4,4)	4046
GROUPE D'AGE	15 - 24	2,3	(1,0-3,6)	2,2	(1,3-3,9)	715
	25 - 34	3,9	(2,0-5,9)	3,8	(2,3-6,2)	1029
	35 - 44	3,1	(1,6-4,5)	2,9	(1,8-4,7)	1269
	45 - 54	2,8	(1,7-3,9)	2,7	(1,8-4,0)	1423
	55 - 64	3,8	(2,2-5,5)	3,6	(2,4-5,6)	1406
	65 - 74	1,5	(0,8-2,3)	1,4	(0,9-2,4)	1071
	75 +	1,8	(0,9-2,7)	1,6	(1,0-2,8)	815
NIVEAU D'INSTRUCTION	Primaire/sans diplôme	2,7	(0,9-4,5)	2,9	(1,4-5,7)	439
	Secondaire inférieur	1,7	(0,8-2,6)	1,7	(1,0-2,9)	926
	Secondaire supérieur	3,1	(1,9-4,3)	2,8	(1,9-4,1)	2303
	Enseignement supérieur	3,0	(2,2-3,8)	2,6	(2,0-3,5)	3916
REGION	Région flamande	2,3	(1,6-3,1)	2,1	(1,6-2,9)	3120
	Région bruxelloise	4,0	(2,9-5,2)	3,5	(2,6-4,8)	1768
	Région wallonne	3,5	(2,3-4,7)	3,2	(2,2-4,5)	2840
ANNEE	2013	4,3	(3,5-5,0)	4,0	(3,3-4,8)	6235
	2018	2,9	(2,3-3,5)	2,7	(2,2-3,3)	7728

Source: Enquête de Santé, Belgique, 2018

*Correction pour âge et/ou sexe sur base d'un modèle de régression logistique (Population belge de 2018 comme référence)

Tableau B 6. Pourcentage de la population (15-64 ans) ayant été victime de violence au travail ou à l'école au cours des 12 derniers mois, Belgique

VI02_6		Taux brut (%)	IC 95% brut	Taux stand*	IC 95% stand	N
SEXE	Homme	3,5	(2,6-4,4)	3,4	(2,6-4,5)	2787
	Femme	4,4	(3,4-5,3)	4,3	(3,4-5,4)	3055
GROUPE D'AGE	15 - 24	5,1	(3,2-7,1)	5,1	(3,5-7,4)	715
	25 - 34	4,6	(2,9-6,3)	4,5	(3,1-6,5)	1029
	35 - 44	4,8	(3,1-6,4)	4,7	(3,3-6,7)	1269
	45 - 54	3,0	(2,0-4,0)	3,0	(2,1-4,2)	1423
	55 - 64	2,7	(1,5-4,0)	2,7	(1,7-4,3)	1406
NIVEAU D'INSTRUCTION	Primaire/sans diplôme	1,6	(0,0-3,8)	1,6	(0,4-6,5)	190
	Secondaire inférieur	1,6	(0,4-2,7)	1,6	(0,8-3,3)	534
	Secondaire supérieur	3,6	(2,3-4,8)	3,5	(2,5-5,0)	1797
	Enseignement supérieur	4,6	(3,7-5,6)	4,5	(3,6-5,5)	3220
REGION	Région flamande	4,0	(3,1-5,0)	4,0	(3,1-5,0)	2315
	Région bruxelloise	4,4	(3,2-5,6)	4,2	(3,1-5,5)	1385
	Région wallonne	3,6	(2,5-4,7)	3,5	(2,6-4,8)	2142
ANNEE	2013	3,9	(3,2-4,6)	3,8	(3,2-4,6)	4803
	2018	3,9	(3,3-4,6)	3,9	(3,3-4,6)	5842

Source: Enquête de Santé, Belgique, 2018

*Correction pour âge et/ou sexe sur base d'un modèle de régression logistique (Population belge de 2018 comme référence)

Tableau B 7. Pourcentage de la population de 15 ans et plus ayant été victime de violence dans un lieu public ou sur la voie publique au cours des 12 derniers mois, Belgique

VI02_7		Taux brut (%)	IC 95% brut	Taux stand*	IC 95% stand	N
SEXE	Homme	3,6	(2,7-4,4)	3,1	(2,4-3,9)	3682
	Femme	3,8	(3,0-4,6)	3,4	(2,7-4,2)	4046
GROUPE D'AGE	15 - 24	8,0	(5,4-10,6)	8,0	(5,7-11,0)	715
	25 - 34	5,4	(3,4-7,3)	5,3	(3,7-7,7)	1029
	35 - 44	4,2	(2,9-5,5)	4,2	(3,1-5,7)	1269
	45 - 54	2,4	(1,1-3,7)	2,4	(1,4-4,1)	1423
	55 - 64	3,2	(1,9-4,5)	3,2	(2,1-4,8)	1406
	65 - 74	1,2	(0,5-1,9)	1,2	(0,7-2,2)	1071
	75 +	1,6	(0,7-2,6)	1,6	(0,9-2,9)	815
NIVEAU D'INSTRUCTION	Primaire/sans diplôme	2,4	(0,6-4,1)	2,8	(1,3-5,7)	439
	Secondaire inférieur	2,7	(1,4-4,0)	2,9	(1,8-4,7)	926
	Secondaire supérieur	3,9	(2,8-5,1)	3,4	(2,5-4,5)	2303
	Enseignement supérieur	3,9	(3,0-4,7)	3,2	(2,5-4,1)	3916
REGION	Région flamande	3,6	(2,8-4,5)	3,2	(2,5-4,1)	3120
	Région bruxelloise	7,1	(5,6-8,5)	5,9	(4,7-7,4)	1768
	Région wallonne	2,9	(2,0-3,9)	2,5	(1,8-3,5)	2840
ANNEE	2013	3,4	(2,8-4,0)	3,1	(2,6-3,7)	6235
	2018	3,7	(3,1-4,3)	3,3	(2,8-3,9)	7728

Source: Enquête de Santé, Belgique, 2018

*Correction pour âge et/ou sexe sur base d'un modèle de régression logistique (Population belge de 2018 comme référence)

Tableau B 8. Pourcentage de la population de 15 ans et plus ayant été victime de violence ailleurs au cours des 12 derniers mois, Belgique

VI02_8		Taux brut (%)	IC 95% brut	Taux stand*	IC 95% stand	N
SEXE	Homme	2,3	(1,6-3,0)	2,1	(1,5-2,8)	3682
	Femme	1,8	(1,2-2,4)	1,7	(1,2-2,4)	4046
GROUPE D'AGE	15 - 24	4,3	(2,0-6,6)	4,2	(2,5-7,1)	715
	25 - 34	1,5	(0,6-2,4)	1,5	(0,8-2,7)	1029
	35 - 44	2,6	(1,5-3,6)	2,6	(1,7-3,9)	1269
	45 - 54	2,0	(0,6-3,4)	1,9	(0,9-4,0)	1423
	55 - 64	2,0	(1,1-3,0)	2,0	(1,2-3,2)	1406
	65 - 74	0,8	(0,3-1,4)	0,8	(0,4-1,6)	1071
	75 +	1,3	(0,4-2,2)	1,3	(0,6-2,6)	815
NIVEAU D'INSTRUCTION	Primaire/sans diplôme	1,2	(0,1-2,2)	1,3	(0,5-3,2)	439
	Secondaire inférieur	1,7	(0,6-2,8)	1,9	(1,0-3,5)	926
	Secondaire supérieur	2,1	(1,1-3,2)	1,9	(1,2-3,0)	2303
	Enseignement supérieur	2,2	(1,6-2,8)	1,9	(1,4-2,6)	3916
REGION	Région flamande	2,3	(1,6-3,0)	2,1	(1,6-2,9)	3120
	Région bruxelloise	1,8	(1,2-2,4)	1,6	(1,1-2,3)	1768
	Région wallonne	1,7	(1,0-2,4)	1,5	(1,0-2,2)	2840
ANNEE	2013	1,3	(1,0-1,6)	1,2	(1,0-1,6)	6235
	2018	2,1	(1,6-2,5)	2,0	(1,6-2,4)	7728

Source: Enquête de Santé, Belgique, 2018

*Correction pour âge et/ou sexe sur base d'un modèle de régression logistique (Population belge de 2018 comme référence)

Tableau B 9. Distribution des victimes de violence de 15 ans et plus selon l'agresseur, Belgique

VI04_1		Incon- nu(s)	Collè- gue(s)	Connais- sance(s)	Ami(e)(s)	Mon/ma parte- naire	Mon ex- parte- naire	Mes parent(s)	Mes (beaux-) enfant(s)	Autre(s) membre(s) famille	Autre	N
SEXE	Homme	57,1	8,0	3,6	4,7	1,1	1,1	0,8	0,8	1,4	22,2	218
	Femme	39,8	10,7	4,3	1,4	7,0	7,0	2,2	3,2	5,2	21,0	306
GROUPE D'AGE	15 - 24	58,9	6,6	10,2	10,4	0,7	0,7	2,7	0,0	4,0	6,6	74
	25 - 34	48,3	10,0	0,0	3,6	9,8	9,8	5,8	0,0	0,0	20,9	89
	35 - 44	37,7	13,0	1,6	0,9	4,6	4,6	0,0	0,0	6,7	32,1	121
	45 - 54	34,7	10,8	4,9	0,1	5,3	5,3	0,0	10,0	0,2	28,9	91
	55 - 64	50,2	9,3	5,4	0,0	2,0	2,0	0,0	2,3	5,2	20,7	95
	65 - 74	87,8	0,0	1,3	0,0	0,0	0,0	0,0	0,0	3,4	4,0	28
	75 +	65,2	0,0	0,9	6,3	0,0	0,0	0,0	0,0	10,4	17,1	26
NIVEAU D'INSTRUCTION	Primaire/sans diplôme	51,3	0,0	4,5	0,0	15,0	15,0	0,0	0,0	5,9	23,3	16
	Secondaire inférieur	49,1	0,0	11,3	18,5	4,5	4,3	0,0	0,0	3,1	9,2	31
	Secondaire supérieur	49,9	9,7	3,6	3,9	1,3	4,1	4,9	1,6	4,1	16,9	134
	Enseignement supérieur	45,4	10,8	3,1	1,1	3,8	4,2	0,1	2,7	3,2	25,4	335
REGION	Région flamande	47,4	9,4	2,1	2,3	3,4	3,4	2,3	3,5	2,8	23,5	207
	Région bruxelloise	60,7	6,9	4,9	0,8	4,2	5,6	2,0	0,4	1,5	13,1	160
	Région wallonne	42,6	10,8	7,7	4,9	1,3	6,0	0,1	0,0	5,7	21,0	157
ANNEE	2018	47,5	9,5	4,0	2,9	2,9	4,4	1,6	2,1	3,5	21,6	524

Tableau B 10. Pourcentage de la population de 15 ans et plus qui a été victime de violence intrafamiliale au cours des 12 derniers mois, Belgique

VI04_2		Taux brut (%)	IC 95% brut	Taux stand*	IC 95% stand	N
SEXE	Homme	0,3	(0,1-0,5)	0,3	(0,1-0,6)	3682
	Femme	1,7	(1,1-2,4)	1,5	(1,1-2,2)	4046
GROUPE D'AGE	15 - 24	0,8	(0,1-1,5)	0,6	(0,2-1,6)	715
	25 - 34	1,6	(0,3-2,9)	1,1	(0,5-2,4)	1029
	35 - 44	1,4	(0,4-2,4)	1,0	(0,5-2,0)	1269
	45 - 54	1,4	(0,5-2,3)	1,0	(0,5-2,0)	1423
	55 - 64	1,1	(0,0-2,2)	0,8	(0,3-2,4)	1406
	65 - 74	0,1	(0,0-0,3)	0,2	(0,1-0,8)	1071
	75 +	0,2	(0,0-0,5)	0,2	(0,1-0,7)	815
NIVEAU D'INSTRUCTION	Primaire/sans diplôme	0,7	(0,0-1,6)	0,6	(0,2-2,4)	439
	Secondaire inférieur	0,4	(0,0-0,8)	0,3	(0,1-0,9)	926
	Secondaire supérieur	1,1	(0,3-1,8)	0,7	(0,4-1,3)	2303
	Enseignement supérieur	1,2	(0,6-1,8)	0,7	(0,4-1,4)	3916
REGION	Région flamande	1,1	(0,6-1,7)	0,6	(0,3-1,1)	3120
	Région bruxelloise	1,3	(0,6-1,9)	0,6	(0,3-1,2)	1768
	Région wallonne	0,8	(0,2-1,4)	0,4	(0,2-0,8)	2840
ANNEE	2018	1,0	(0,7-1,4)	.	.	7728

Source: Enquête de Santé, Belgique, 2018

*Correction pour âge et/ou sexe sur base d'un modèle de régression logistique (Population belge de 2018 comme référence)

Tableau B 11. Pourcentage de la population de 18-74 ans qui a été victime de violence conjugale au cours des 12 derniers mois, Belgique

VI04_3		Taux brut (%)	IC 95% brut	Taux stand*	IC 95% stand	N
SEXE	Homme	0,1	(0,0-0,2)	0,1	(0,0-0,2)	3203
	Femme	1,1	(0,6-1,6)	0,7	(0,4-1,2)	3493
GROUPE D'AGE	18 - 24	0,1	(0,0-0,3)	0,1	(0,0-0,5)	498
	25 - 34	1,1	(0,3-1,8)	0,6	(0,3-1,2)	1029
	35 - 44	0,8	(0,3-1,2)	0,4	(0,2-0,9)	1269
	45 - 54	0,7	(0,2-1,2)	0,4	(0,2-1,0)	1423
	55 - 64	0,5	(0,0-1,3)	0,3	(0,1-1,2)	1406
	65 - 74	0,1	(0,0-0,2)	0,0	(0,0-0,2)	1071
NIVEAU D'INSTRUCTION	Primaire/sans diplôme	0,9	(0,0-2,4)	0,5	(0,1-2,5)	260
	Secondaire inférieur	0,4	(0,0-0,8)	0,2	(0,1-0,7)	715
	Secondaire supérieur	0,4	(0,1-0,7)	0,2	(0,1-0,4)	2051
	Enseignement supérieur	0,8	(0,4-1,2)	0,3	(0,1-0,5)	3544
REGION	Région flamande	0,6	(0,2-0,9)	0,2	(0,1-0,5)	2664
	Région bruxelloise	1,0	(0,4-1,6)	0,4	(0,2-0,8)	1581
	Région wallonne	0,5	(0,1-0,9)	0,2	(0,1-0,5)	2451
ANNEE	2018	0,6	(0,4-0,8)	.	.	6696

Source: Enquête de Santé, Belgique, 2018

*Correction pour âge et/ou sexe sur base d'un modèle de régression logistique (Population belge de 2018 comme référence)

Tableau B 12. Pourcentage de la population de 15 ans et plus ayant été victime de violence (psychologique, physique ou sexuelle, ou vol) au cours des 12 derniers mois, Région flamande

VI01_1		Taux brut (%)	IC 95% brut	Taux stand*	IC 95% stand	N
SEXE	Homme	8,6	(6,9-10,4)	7,7	(6,3-9,4)	1509
	Femme	10,6	(8,7-12,6)	9,8	(8,1-11,8)	1611
GROUPE D'AGE	15 - 24	17,1	(11,7-22,5)	17,1	(12,4-23,1)	286
	25 - 34	12,3	(8,3-16,3)	12,2	(8,7-16,7)	390
	35 - 44	10,0	(6,8-13,3)	10,0	(7,3-13,7)	477
	45 - 54	8,6	(5,5-11,7)	8,6	(6,0-12,2)	574
	55 - 64	11,9	(8,2-15,5)	11,8	(8,6-16,0)	588
	65 - 74	2,9	(1,4-4,4)	2,8	(1,7-4,8)	446
	75 +	3,9	(2,0-5,8)	3,8	(2,3-6,3)	359
NIVEAU D'INSTRUCTION	Primaire/sans diplôme	3,0	(0,3-5,7)	3,8	(1,6-9,0)	141
	Secondaire inférieur	6,8	(3,9-9,7)	7,8	(5,0-12,0)	368
	Secondaire supérieur	9,5	(7,1-11,8)	8,7	(6,8-11,0)	1051
	Enseignement supérieur	10,9	(8,7-13,1)	9,3	(7,6-11,5)	1538
ANNEE	2008	9,1	(7,7-10,6)	8,5	(7,2-10,1)	2856
	2013	8,7	(7,3-10,1)	8,3	(7,0-9,8)	2421
	2018	9,7	(8,3-11,1)	9,3	(8,0-10,7)	3120

Source: Enquête de Santé, Belgique, 2018

*Correction pour âge et/ou sexe sur base d'un modèle de régression logistique (Population belge de 2018 comme référence)

Tableau B 13. Pourcentage de la population de 15 ans et plus ayant été victime de vol, vol à main armée ou cambriolage au cours des 12 derniers mois, Région flamande

VI02_1		Taux brut (%)	IC 95% brut	Taux stand*	IC 95% stand	N
SEXE	Homme	3,1	(2,0-4,2)	3,0	(2,1-4,3)	1509
	Femme	2,6	(1,7-3,6)	2,6	(1,8-3,7)	1611
GROUPE D'AGE	15 - 24	5,2	(2,0-8,5)	5,2	(2,8-9,5)	286
	25 - 34	3,6	(1,4-5,8)	3,6	(2,0-6,6)	390
	35 - 44	1,8	(0,5-3,1)	1,8	(0,9-3,7)	477
	45 - 54	2,2	(0,3-4,1)	2,2	(0,9-5,2)	574
	55 - 64	3,2	(1,6-4,9)	3,2	(1,9-5,4)	588
	65 - 74	2,1	(0,8-3,4)	2,1	(1,1-3,9)	446
	75 +	2,4	(0,8-4,0)	2,4	(1,3-4,6)	359
NIVEAU D'INSTRUCTION	Primaire/sans diplôme	1,5	(0,0-3,2)	1,5	(0,5-4,9)	141
	Secondaire inférieur	3,1	(1,1-5,1)	3,2	(1,7-5,9)	368
	Secondaire supérieur	3,2	(1,7-4,6)	3,0	(1,9-4,8)	1051
	Enseignement supérieur	2,7	(1,7-3,7)	2,6	(1,8-3,7)	1538
ANNEE	2013	3,1	(2,2-4,0)	3,1	(2,3-4,1)	2421
	2018	2,9	(2,1-3,6)	2,9	(2,2-3,7)	3120

Source: Enquête de Santé, Belgique, 2018

*Correction pour âge et/ou sexe sur base d'un modèle de régression logistique (Population belge de 2018 comme référence)

Tableau B 14. Pourcentage de la population de 15 ans et plus ayant été victime de violence verbale ou psychologique au cours des 12 derniers mois, Région flamande

VI02_2		Taux brut (%)	IC 95% brut	Taux stand*	IC 95% stand	N
SEXE	Homme	6,1	(4,6-7,6)	5,1	(3,9-6,5)	1509
	Femme	8,6	(6,8-10,4)	7,4	(5,9-9,2)	1611
GROUPE D'AGE	15 - 24	13,2	(8,5-17,9)	13,2	(9,1-18,7)	286
	25 - 34	9,1	(5,6-12,6)	8,9	(6,0-13,0)	390
	35 - 44	8,0	(5,1-10,9)	7,9	(5,5-11,3)	477
	45 - 54	7,5	(4,5-10,5)	7,4	(5,0-10,9)	574
	55 - 64	9,1	(5,9-12,4)	9,0	(6,3-12,9)	588
	65 - 74	1,5	(0,5-2,6)	1,5	(0,8-2,9)	446
	75 +	1,8	(0,3-3,3)	1,7	(0,7-3,9)	359
NIVEAU D'INSTRUCTION	Primaire/sans diplôme	2,0	(0,0-4,4)	2,7	(0,9-8,1)	141
	Secondaire inférieur	5,0	(2,3-7,6)	5,8	(3,3-9,8)	368
	Secondaire supérieur	7,4	(5,2-9,6)	6,3	(4,7-8,4)	1051
	Enseignement supérieur	8,3	(6,5-10,2)	6,5	(5,0-8,3)	1538
ANNEE	2013	5,8	(4,7-7,0)	5,1	(4,2-6,4)	2421
	2018	7,4	(6,1-8,6)	6,6	(5,5-7,8)	3120

Source: Enquête de Santé, Belgique, 2018

*Correction pour âge et/ou sexe sur base d'un modèle de régression logistique (Population belge de 2018 comme référence)

Tableau B 15. Pourcentage de la population de 15 ans et plus ayant été victime de violence physique (y compris violence sexuelle) au cours des 12 derniers mois, Région flamande

VI02_3B		Taux brut (%)	IC 95% brut	Taux stand*	IC 95% stand	N
SEXE	Homme	2,4	(1,5-3,4)	2,1	(1,5-3,1)	1509
	Femme	2,1	(1,1-3,0)	1,9	(1,1-3,0)	1611
GROUPE D'AGE	15 - 24	5,8	(2,4-9,2)	5,7	(3,2-10,1)	286
	25 - 34	2,9	(1,0-4,8)	2,9	(1,5-5,5)	390
	35 - 44	2,1	(0,9-3,2)	2,1	(1,2-3,5)	477
	45 - 54	1,5	(0,0-3,2)	1,5	(0,5-4,6)	574
	55 - 64	2,2	(0,6-3,7)	2,1	(1,0-4,4)	588
	65 - 74	0,7	(0,1-1,4)	0,7	(0,3-1,8)	446
	75 +	1,2	(0,0-2,5)	1,2	(0,4-3,5)	359
NIVEAU D'INSTRUCTION	Primaire/sans diplôme	0,5	(0,0-1,5)	0,6	(0,1-4,0)	141
	Secondaire inférieur	3,5	(1,2-5,8)	4,1	(2,1-7,6)	368
	Secondaire supérieur	2,5	(1,1-3,9)	2,2	(1,2-3,8)	1051
	Enseignement supérieur	2,0	(1,2-2,7)	1,6	(1,0-2,4)	1538
ANNEE	2013	1,4	(0,9-1,9)	1,3	(0,9-1,9)	2421
	2018	2,2	(1,6-2,9)	2,1	(1,6-2,8)	3120

Source: Enquête de Santé, Belgique, 2018

*Correction pour âge et/ou sexe sur base d'un modèle de régression logistique (Population belge de 2018 comme référence)

Tableau B 16. Pourcentage de la population de 15 ans et plus ayant été victime de violence à domicile au cours des 12 derniers mois, Région flamande

VI02_5		Taux brut (%)	IC 95% brut	Taux stand*	IC 95% stand	N
SEXE	Homme	1,6	(0,8-2,3)	1,3	(0,8-2,2)	1509
	Femme	3,1	(1,9-4,2)	2,6	(1,8-3,7)	1611
GROUPE D'AGE	15 - 24	1,0	(0,0-2,2)	1,0	(0,3-3,2)	286
	25 - 34	3,6	(1,2-6,1)	3,4	(1,8-6,5)	390
	35 - 44	1,2	(0,3-2,1)	1,1	(0,5-2,4)	477
	45 - 54	2,6	(1,0-4,1)	2,5	(1,4-4,5)	574
	55 - 64	4,2	(1,7-6,7)	4,0	(2,2-7,3)	588
	65 - 74	1,2	(0,2-2,1)	1,1	(0,5-2,4)	446
	75 +	1,5	(0,4-2,7)	1,4	(0,7-3,0)	359
NIVEAU D'INSTRUCTION	Primaire/sans diplôme	2,6	(0,0-5,2)	2,6	(0,9-7,2)	141
	Secondaire inférieur	1,4	(0,2-2,5)	1,2	(0,5-2,9)	368
	Secondaire supérieur	2,7	(1,3-4,2)	2,2	(1,3-3,7)	1051
	Enseignement supérieur	2,3	(1,3-3,3)	1,8	(1,1-2,9)	1538
ANNEE	2013	3,3	(2,3-4,3)	3,0	(2,1-4,1)	2421
	2018	2,3	(1,6-3,1)	2,1	(1,5-2,9)	3120

Source: Enquête de Santé, Belgique, 2018

*Correction pour âge et/ou sexe sur base d'un modèle de régression logistique (Population belge de 2018 comme référence)

Tableau B 17. Pourcentage de la population (15-64 ans) ayant été victime de violence au travail ou à l'école au cours des 12 derniers mois, Région flamande

VI02_6		Taux brut (%)	IC 95% brut	Taux stand*	IC 95% stand	N
SEXE	Homme	3,8	(2,5-5,1)	3,6	(2,5-5,2)	1110
	Femme	4,2	(2,9-5,6)	4,0	(2,9-5,5)	1205
GROUPE D'AGE	15 - 24	7,2	(3,9-10,5)	7,2	(4,5-11,2)	286
	25 - 34	4,6	(2,2-6,9)	4,5	(2,7-7,5)	390
	35 - 44	5,1	(2,7-7,5)	5,1	(3,2-8,1)	477
	45 - 54	2,2	(0,9-3,5)	2,2	(1,2-3,9)	574
	55 - 64	2,5	(0,8-4,2)	2,5	(1,3-4,9)	588
NIVEAU D'INSTRUCTION	Primaire/sans diplôme	0,0	.	0,0	(0,0-0,0)	42
	Secondaire inférieur	2,4	(0,2-4,5)	2,5	(1,0-6,0)	177
	Secondaire supérieur	3,7	(1,9-5,4)	3,5	(2,2-5,7)	789
	Enseignement supérieur	4,6	(3,3-6,0)	4,3	(3,2-5,8)	1289
ANNEE	2013	3,2	(2,3-4,2)	3,2	(2,4-4,3)	1826
	2018	4,0	(3,1-5,0)	4,0	(3,1-5,1)	2315

Source: Enquête de Santé, Belgique, 2018

*Correction pour âge et/ou sexe sur base d'un modèle de régression logistique (Population belge de 2018 comme référence)

Tableau B 18. Pourcentage de la population de 15 ans et plus ayant été victime de violence dans un lieu public ou sur la voie publique au cours des 12 derniers mois, Région flamande

VI02_7		Taux brut (%)	IC 95% brut	Taux stand*	IC 95% stand	N
SEXE	Homme	3,2	(2,1-4,3)	2,8	(2,0-3,9)	1509
	Femme	4,0	(2,8-5,1)	3,5	(2,6-4,8)	1611
GROUPE D'AGE	15 - 24	8,7	(4,9-12,6)	8,7	(5,6-13,3)	286
	25 - 34	5,1	(2,5-7,8)	5,1	(3,0-8,5)	390
	35 - 44	3,3	(1,6-5,0)	3,3	(1,9-5,5)	477
	45 - 54	2,7	(0,7-4,8)	2,7	(1,3-5,6)	574
	55 - 64	3,5	(1,5-5,5)	3,5	(2,0-6,1)	588
	65 - 74	1,4	(0,3-2,5)	1,4	(0,6-3,0)	446
	75 +	1,0	(0,2-1,8)	1,0	(0,4-2,2)	359
NIVEAU D'INSTRUCTION	Primaire/sans diplôme	0,9	(0,0-2,1)	1,1	(0,3-4,3)	141
	Secondaire inférieur	2,6	(0,6-4,5)	3,0	(1,4-6,4)	368
	Secondaire supérieur	3,6	(2,1-5,1)	3,2	(2,1-4,7)	1051
	Enseignement supérieur	3,9	(2,7-5,2)	3,2	(2,2-4,5)	1538
ANNEE	2013	3,0	(2,2-3,8)	2,6	(2,0-3,4)	2421
	2018	3,6	(2,8-4,5)	3,2	(2,5-4,0)	3120

Source: Enquête de Santé, Belgique, 2018

*Correction pour âge et/ou sexe sur base d'un modèle de régression logistique (Population belge de 2018 comme référence)

Tableau B 19. Pourcentage de la population de 15 ans et plus ayant été victime de violence ailleurs au cours des 12 derniers mois, Région flamande

VI02_8		Taux brut (%)	IC 95% brut	Taux stand*	IC 95% stand	N
SEXE	Homme	2,6	(1,5-3,6)	2,3	(1,6-3,4)	1509
	Femme	2,1	(1,1-3,0)	1,9	(1,2-3,1)	1611
GROUPE D'AGE	15 - 24	5,7	(2,2-9,3)	5,7	(3,1-10,2)	286
	25 - 34	1,8	(0,5-3,2)	1,8	(0,9-3,8)	390
	35 - 44	1,8	(0,6-3,1)	1,8	(0,9-3,7)	477
	45 - 54	2,6	(0,4-4,8)	2,6	(1,1-6,1)	574
	55 - 64	2,3	(0,9-3,8)	2,3	(1,3-4,3)	588
	65 - 74	1,0	(0,2-1,9)	1,0	(0,4-2,4)	446
	75 +	1,1	(0,0-2,4)	1,1	(0,4-3,4)	359
NIVEAU D'INSTRUCTION	Primaire/sans diplôme	0,5	(0,0-1,5)	0,6	(0,1-3,9)	141
	Secondaire inférieur	2,8	(0,8-4,8)	3,2	(1,6-6,5)	368
	Secondaire supérieur	2,3	(0,9-3,7)	2,1	(1,2-3,7)	1051
	Enseignement supérieur	2,4	(1,5-3,3)	2,0	(1,4-3,0)	1538
ANNEE	2013	1,1	(0,7-1,6)	1,1	(0,7-1,6)	2421
	2018	2,3	(1,6-3,0)	2,2	(1,6-2,9)	3120

Source: Enquête de Santé, Belgique, 2018

*Correction pour âge et/ou sexe sur base d'un modèle de régression logistique (Population belge de 2018 comme référence)

Tableau B 20. Pourcentage de la population de 15 ans et plus ayant été victime de violence (psychologique, physique ou sexuelle, ou vol) au cours des 12 derniers mois, Région bruxelloise

VI01_1		Taux brut (%)	IC 95% brut	Taux stand*	IC 95% stand	N
SEXE	Homme	11,8	(9,1-14,6)	11,2	(8,9-14,0)	815
	Femme	14,3	(11,8-16,8)	13,8	(11,6-16,5)	953
GROUPE D'AGE	15 - 24	19,1	(11,0-27,2)	19,1	(12,3-28,5)	125
	25 - 34	12,9	(8,5-17,3)	12,9	(9,1-17,9)	306
	35 - 44	15,2	(11,0-19,4)	15,2	(11,4-19,9)	364
	45 - 54	11,1	(7,4-14,9)	11,1	(7,9-15,4)	305
	55 - 64	13,5	(9,2-17,9)	13,4	(9,6-18,4)	285
	65 - 74	7,3	(3,6-11,0)	7,2	(4,3-11,8)	232
	75 +	10,3	(5,1-15,6)	10,0	(5,9-16,5)	151
NIVEAU D'INSTRUCTION	Primaire/sans diplôme	7,4	(0,5-14,2)	6,9	(2,6-17,0)	93
	Secondaire inférieur	10,3	(4,2-16,4)	9,8	(5,3-17,4)	135
	Secondaire supérieur	9,8	(6,6-13,0)	8,9	(6,3-12,4)	392
	Enseignement supérieur	15,5	(12,8-18,1)	14,8	(12,3-17,6)	1102
ANNEE	2008	19,0	(16,9-21,2)	17,7	(15,7-19,9)	1830
	2013	15,1	(12,6-17,6)	14,1	(11,9-16,7)	1310
	2018	13,1	(11,2-15,0)	12,3	(10,6-14,2)	1768

Source: Enquête de Santé, Belgique, 2018

*Correction pour âge et/ou sexe sur base d'un modèle de régression logistique (Population belge de 2018 comme référence)

Tableau B 21. Pourcentage de la population de 15 ans et plus ayant été victime de vol, vol à main armée ou cambriolage au cours des 12 derniers mois, Région bruxelloise

VI02_1		Taux brut (%)	IC 95% brut	Taux stand*	IC 95% stand	N
SEXE	Homme	4,8	(2,8-6,7)	4,8	(3,3-7,1)	815
	Femme	5,8	(4,2-7,5)	5,8	(4,4-7,7)	953
GROUPE D'AGE	15 - 24	8,4	(1,8-15,0)	8,4	(3,7-17,8)	125
	25 - 34	4,2	(1,6-6,8)	4,2	(2,3-7,7)	306
	35 - 44	4,5	(2,2-6,7)	4,4	(2,7-7,3)	364
	45 - 54	3,4	(1,2-5,6)	3,4	(1,8-6,4)	305
	55 - 64	7,1	(3,8-10,5)	7,1	(4,4-11,2)	285
	65 - 74	5,6	(2,5-8,7)	5,5	(3,2-9,4)	232
	75 +	6,6	(2,4-10,8)	6,4	(3,4-11,8)	151
NIVEAU D'INSTRUCTION	Primaire/sans diplôme	3,6	(0,0-8,2)	3,2	(0,9-11,2)	93
	Secondaire inférieur	3,1	(0,1-6,1)	2,8	(1,0-7,7)	135
	Secondaire supérieur	2,5	(0,9-4,1)	2,4	(1,3-4,4)	392
	Enseignement supérieur	6,8	(4,8-8,8)	6,9	(5,1-9,1)	1102
ANNEE	2013	6,8	(5,0-8,7)	6,8	(5,2-8,8)	1310
	2018	5,3	(4,0-6,7)	5,3	(4,1-6,8)	1768

Source: Enquête de Santé, Belgique, 2018

*Correction pour âge et/ou sexe sur base d'un modèle de régression logistique (Population belge de 2018 comme référence)

Tableau B 22. Pourcentage de la population de 15 ans et plus ayant été victime de violence verbale ou psychologique au cours des 12 derniers mois, Région bruxelloise

VI02_2		Taux brut (%)	IC 95% brut	Taux stand*	IC 95% stand	N
SEXE	Homme	8,3	(6,1-10,4)	7,1	(5,3-9,4)	815
	Femme	11,2	(9,0-13,4)	10,0	(8,1-12,3)	953
GROUPE D'AGE	15 - 24	14,1	(7,9-20,3)	14,0	(9,0-21,3)	125
	25 - 34	10,0	(6,1-14,0)	9,9	(6,7-14,6)	306
	35 - 44	13,5	(9,6-17,4)	13,4	(9,9-17,8)	364
	45 - 54	8,9	(5,6-12,2)	8,8	(6,0-12,7)	305
	55 - 64	8,6	(5,1-12,0)	8,4	(5,5-12,5)	285
	65 - 74	3,1	(0,9-5,3)	3,0	(1,5-6,1)	232
	75 +	5,4	(1,5-9,4)	5,2	(2,4-10,6)	151
NIVEAU D'INSTRUCTION	Primaire/sans diplôme	4,9	(0,0-10,5)	4,4	(1,4-13,4)	93
	Secondaire inférieur	7,4	(2,1-12,8)	6,6	(3,2-13,3)	135
	Secondaire supérieur	7,9	(5,0-10,8)	6,6	(4,4-9,7)	392
	Enseignement supérieur	11,4	(9,3-13,5)	9,8	(8,0-12,1)	1102
ANNEE	2013	9,9	(7,9-11,9)	8,6	(6,9-10,6)	1310
	2018	9,8	(8,2-11,3)	8,4	(7,0-10,1)	1768

Source: Enquête de Santé, Belgique, 2018

*Correction pour âge et/ou sexe sur base d'un modèle de régression logistique (Population belge de 2018 comme référence)

Tableau B 23. Pourcentage de la population de 15 ans et plus ayant été victime de violence physique (y compris violence sexuelle) au cours des 12 derniers mois, Région bruxelloise

VI02_3B		Taux brut (%)	IC 95% brut	Taux stand*	IC 95% stand	N
SEXE	Homme	2,5	(1,4-3,7)	2,2	(1,4-3,5)	815
	Femme	3,1	(1,8-4,3)	2,7	(1,8-4,1)	953
GROUPE D'AGE	15 - 24	5,3	(1,4-9,2)	5,3	(2,6-10,8)	125
	25 - 34	3,0	(0,8-5,2)	3,0	(1,4-6,1)	306
	35 - 44	3,2	(1,3-5,1)	3,2	(1,8-5,7)	364
	45 - 54	2,4	(0,5-4,2)	2,4	(1,1-5,1)	305
	55 - 64	1,8	(0,3-3,3)	1,8	(0,8-4,0)	285
	65 - 74	0,8	(0,0-2,0)	0,8	(0,2-3,4)	232
	75 +	2,7	(0,3-5,1)	2,6	(1,0-6,3)	151
NIVEAU D'INSTRUCTION	Primaire/sans diplôme	1,1	(0,0-3,4)	1,0	(0,1-6,9)	93
	Secondaire inférieur	1,6	(0,0-3,5)	1,4	(0,4-4,9)	135
	Secondaire supérieur	3,9	(1,7-6,0)	3,3	(1,8-5,8)	392
	Enseignement supérieur	2,8	(1,8-3,9)	2,5	(1,7-3,7)	1102
ANNEE	2013	2,5	(1,6-3,5)	2,2	(1,5-3,3)	1310
	2018	2,8	(2,0-3,7)	2,5	(1,8-3,4)	1768

Source: Enquête de Santé, Belgique, 2018

*Correction pour âge et/ou sexe sur base d'un modèle de régression logistique (Population belge de 2018 comme référence)

Tableau B 24. Pourcentage de la population de 15 ans et plus ayant été victime de violence à domicile au cours des 12 derniers mois, Région bruxelloise

VI02_5		Taux brut (%)	IC 95% brut	Taux stand*	IC 95% stand	N
SEXE	Homme	2,6	(1,4-3,8)	2,6	(1,6-4,1)	815
	Femme	5,3	(3,6-7,1)	5,3	(3,8-7,3)	953
GROUPE D'AGE	15 - 24	4,9	(0,7-9,2)	4,7	(2,0-10,9)	125
	25 - 34	4,4	(1,8-7,0)	4,2	(2,3-7,4)	306
	35 - 44	3,2	(1,2-5,2)	3,0	(1,6-5,7)	364
	45 - 54	4,1	(1,7-6,4)	3,8	(2,1-6,9)	305
	55 - 64	4,0	(1,2-6,7)	3,7	(1,8-7,4)	285
	65 - 74	4,0	(1,3-6,7)	3,6	(1,8-7,2)	232
	75 +	3,8	(0,4-7,3)	3,3	(1,4-7,9)	151
NIVEAU D'INSTRUCTION	Primaire/sans diplôme	3,1	(0,0-7,4)	3,0	(0,8-10,7)	93
	Secondaire inférieur	1,8	(0,0-5,4)	1,5	(0,2-9,8)	135
	Secondaire supérieur	2,8	(0,9-4,6)	2,6	(1,3-5,0)	392
	Enseignement supérieur	5,0	(3,3-6,6)	4,7	(3,3-6,6)	1102
ANNEE	2013	5,4	(3,9-6,9)	5,2	(3,9-6,8)	1310
	2018	4,0	(2,9-5,2)	3,8	(2,9-5,1)	1768

Source: Enquête de Santé, Belgique, 2018

*Correction pour âge et/ou sexe sur base d'un modèle de régression logistique (Population belge de 2018 comme référence)

Tableau B 25. Pourcentage de la population (15-64 ans) ayant été victime de violence au travail ou à l'école au cours des 12 derniers mois, Région bruxelloise

VI02_6		Taux brut (%)	IC 95% brut	Taux stand*	IC 95% stand	N
SEXE	Homme	4,5	(2,6-6,3)	4,2	(2,8-6,2)	651
	Femme	4,3	(2,7-5,9)	4,1	(2,8-6,0)	734
GROUPE D'AGE	15 - 24	7,3	(2,7-11,9)	7,3	(3,9-13,4)	125
	25 - 34	4,4	(1,9-7,0)	4,4	(2,5-7,7)	306
	35 - 44	4,4	(1,7-7,0)	4,4	(2,4-7,9)	364
	45 - 54	4,4	(2,0-6,7)	4,4	(2,6-7,4)	305
	55 - 64	2,0	(0,5-3,5)	2,0	(0,9-4,2)	285
NIVEAU D'INSTRUCTION	Primaire/sans diplôme	0,0	.	0,0	(0,0-0,0)	70
	Secondaire inférieur	5,6	(0,0-12,3)	5,0	(1,6-14,5)	90
	Secondaire supérieur	3,4	(1,2-5,6)	3,0	(1,5-5,6)	316
	Enseignement supérieur	5,0	(3,4-6,6)	4,7	(3,4-6,5)	874
ANNEE	2013	4,1	(2,5-5,6)	3,7	(2,5-5,3)	1057
	2018	4,4	(3,2-5,6)	4,0	(3,0-5,3)	1385

Source: Enquête de Santé, Belgique, 2018

*Correction pour âge et/ou sexe sur base d'un modèle de régression logistique (Population belge de 2018 comme référence)

Tableau B 26. Pourcentage de la population de 15 ans et plus ayant été victime de violence dans un lieu public ou sur la voie publique au cours des 12 derniers mois, Région bruxelloise

VI02_7		Taux brut (%)	IC 95% brut	Taux stand*	IC 95% stand	N
SEXE	Homme	6,5	(4,2-8,7)	5,5	(3,8-7,8)	815
	Femme	7,6	(5,8-9,5)	6,8	(5,2-8,7)	953
GROUPE D'AGE	15 - 24	13,5	(5,9-21,0)	13,5	(7,6-22,9)	125
	25 - 34	7,1	(3,9-10,4)	7,1	(4,5-11,2)	306
	35 - 44	9,5	(6,4-12,6)	9,4	(6,8-13,0)	364
	45 - 54	3,5	(1,2-5,7)	3,4	(1,8-6,6)	305
	55 - 64	6,8	(3,7-10,0)	6,7	(4,2-10,6)	285
	65 - 74	2,8	(0,8-4,8)	2,7	(1,3-5,6)	232
	75 +	4,8	(1,1-8,4)	4,6	(2,1-9,9)	151
NIVEAU D'INSTRUCTION	Primaire/sans diplôme	3,8	(0,0-8,9)	3,2	(0,8-12,1)	93
	Secondaire inférieur	5,6	(0,7-10,4)	5,0	(2,1-11,5)	135
	Secondaire supérieur	5,4	(3,0-7,8)	4,3	(2,6-7,0)	392
	Enseignement supérieur	8,3	(6,3-10,3)	7,2	(5,5-9,4)	1102
ANNEE	2013	7,7	(5,8-9,5)	6,9	(5,4-8,9)	1310
	2018	7,1	(5,6-8,5)	6,4	(5,2-7,9)	1768

Source: Enquête de Santé, Belgique, 2018

*Correction pour âge et/ou sexe sur base d'un modèle de régression logistique (Population belge de 2018 comme référence)

Tableau B 27. Pourcentage de la population de 15 ans et plus ayant été victime de violence ailleurs au cours des 12 derniers mois, Région bruxelloise

VI02_8		Taux brut (%)	IC 95% brut	Taux stand*	IC 95% stand	N
SEXE	Homme	1,6	(0,7-2,5)	1,5	(0,9-2,6)	815
	Femme	2,0	(1,1-2,9)	1,8	(1,1-3,0)	953
GROUPE D'AGE	15 - 24	2,6	(0,0-5,3)	2,6	(1,0-7,0)	125
	25 - 34	0,8	(0,0-1,8)	0,8	(0,3-2,6)	306
	35 - 44	2,5	(0,8-4,3)	2,5	(1,3-4,9)	364
	45 - 54	1,0	(0,0-2,2)	1,0	(0,4-3,0)	305
	55 - 64	2,9	(0,9-4,8)	2,8	(1,4-5,6)	285
	65 - 74	1,1	(0,0-2,4)	1,1	(0,3-3,5)	232
	75 +	2,2	(0,0-4,3)	2,1	(0,7-5,8)	151
NIVEAU D'INSTRUCTION	Primaire/sans diplôme	1,1	(0,0-3,4)	1,0	(0,1-7,3)	93
	Secondaire inférieur	1,7	(0,0-3,7)	1,5	(0,4-5,1)	135
	Secondaire supérieur	1,1	(0,0-2,2)	0,9	(0,3-2,6)	392
	Enseignement supérieur	2,2	(1,3-3,1)	2,0	(1,3-3,1)	1102
ANNEE	2013	2,6	(1,6-3,6)	2,4	(1,7-3,5)	1310
	2018	1,8	(1,2-2,4)	1,6	(1,1-2,4)	1768

Source: Enquête de Santé, Belgique, 2018

*Correction pour âge et/ou sexe sur base d'un modèle de régression logistique (Population belge de 2018 comme référence)

Tableau B 28. Pourcentage de la population de 15 ans et plus ayant été victime de violence (psychologique, physique ou sexuelle, ou vol) au cours des 12 derniers mois, Région wallonne

VI01_1		Taux brut (%)	IC 95% brut	Taux stand*	IC 95% stand	N
SEXE	Homme	8,5	(6,2-10,8)	7,5	(5,7-10,0)	1358
	Femme	9,1	(7,0-11,3)	8,3	(6,5-10,4)	1482
GROUPE D'AGE	15 - 24	10,6	(5,1-16,0)	10,6	(6,2-17,4)	304
	25 - 34	11,0	(5,4-16,7)	11,0	(6,5-18,1)	333
	35 - 44	14,7	(9,6-19,9)	14,7	(10,3-20,6)	428
	45 - 54	8,4	(5,3-11,5)	8,4	(5,8-12,0)	544
	55 - 64	7,0	(4,1-10,0)	7,0	(4,6-10,6)	533
	65 - 74	2,7	(0,9-4,5)	2,7	(1,4-5,2)	393
	75 +	4,8	(1,6-7,9)	4,7	(2,4-9,1)	305
NIVEAU D'INSTRUCTION	Primaire/sans diplôme	7,4	(2,3-12,5)	9,0	(4,5-17,1)	205
	Secondaire inférieur	4,5	(2,1-6,8)	4,6	(2,6-7,8)	423
	Secondaire supérieur	10,2	(6,8-13,6)	9,0	(6,5-12,5)	860
	Enseignement supérieur	9,5	(7,0-11,9)	8,1	(6,2-10,5)	1276
ANNEE	2008	13,0	(11,1-14,8)	11,4	(9,8-13,3)	2533
	2013	11,9	(10,1-13,7)	10,7	(9,1-12,4)	2504
	2018	8,8	(7,2-10,4)	7,9	(6,5-9,6)	2840

Source: Enquête de Santé, Belgique, 2018

*Correction pour âge et/ou sexe sur base d'un modèle de régression logistique (Population belge de 2018 comme référence)

Tableau B 29. Pourcentage de la population de 15 ans et plus ayant été victime de vol, vol à main armée ou cambriolage au cours des 12 derniers mois, Région wallonne

VI02_1		Taux brut (%)	IC 95% brut	Taux stand*	IC 95% stand	N
SEXE	Homme	2,9	(1,4-4,3)	2,6	(1,7-4,1)	1358
	Femme	2,8	(1,7-3,8)	2,5	(1,7-3,8)	1482
GROUPE D'AGE	15 - 24	2,0	(0,4-3,6)	2,0	(0,9-4,5)	304
	25 - 34	4,4	(0,0-8,8)	4,4	(1,6-11,5)	333
	35 - 44	4,8	(1,5-8,0)	4,8	(2,4-9,3)	428
	45 - 54	2,1	(0,7-3,6)	2,1	(1,1-4,2)	544
	55 - 64	2,0	(0,5-3,4)	2,0	(1,0-4,1)	533
	65 - 74	1,5	(0,1-3,0)	1,5	(0,6-4,0)	393
	75 +	2,5	(0,6-4,4)	2,5	(1,2-5,4)	305
NIVEAU D'INSTRUCTION	Primaire/sans diplôme	2,5	(0,0-5,4)	2,5	(0,8-8,1)	205
	Secondaire inférieur	2,3	(0,6-4,1)	2,3	(1,1-4,9)	423
	Secondaire supérieur	3,4	(1,2-5,7)	3,2	(1,7-5,6)	860
	Enseignement supérieur	2,7	(1,4-4,0)	2,4	(1,5-3,8)	1276
ANNEE	2013	5,0	(3,7-6,4)	4,5	(3,5-5,8)	2504
	2018	2,8	(1,8-3,8)	2,5	(1,8-3,6)	2840

Source: Enquête de Santé, Belgique, 2018

*Correction pour âge et/ou sexe sur base d'un modèle de régression logistique (Population belge de 2018 comme référence)

Tableau B 30. Pourcentage de la population de 15 ans et plus ayant été victime de violence verbale ou psychologique au cours des 12 derniers mois, Région wallonne

VI02_2		Taux brut (%)	IC 95% brut	Taux stand*	IC 95% stand	N
SEXE	Homme	6,3	(4,3-8,3)	5,3	(3,7-7,4)	1358
	Femme	7,1	(5,1-9,1)	6,1	(4,6-7,9)	1482
GROUPE D'AGE	15 - 24	9,4	(4,0-14,8)	9,4	(5,3-16,3)	304
	25 - 34	7,8	(3,6-12,0)	7,8	(4,5-13,2)	333
	35 - 44	11,6	(7,1-16,2)	11,6	(7,8-16,9)	428
	45 - 54	6,4	(3,6-9,3)	6,4	(4,1-9,9)	544
	55 - 64	5,2	(2,6-7,8)	5,2	(3,1-8,5)	533
	65 - 74	1,3	(0,3-2,4)	1,3	(0,6-2,9)	393
	75 +	3,0	(0,2-5,8)	2,9	(1,1-7,4)	305
NIVEAU D'INSTRUCTION	Primaire/sans diplôme	6,1	(1,6-10,6)	7,5	(3,5-15,3)	205
	Secondaire inférieur	1,9	(0,3-3,5)	1,9	(0,8-4,2)	423
	Secondaire supérieur	8,1	(5,3-11,0)	6,8	(4,7-9,7)	860
	Enseignement supérieur	7,3	(5,1-9,4)	5,8	(4,2-8,0)	1276
ANNEE	2013	8,5	(7,0-10,0)	7,3	(6,0-8,8)	2504
	2018	6,7	(5,3-8,1)	5,8	(4,6-7,2)	2840

Source: Enquête de Santé, Belgique, 2018

*Correction pour âge et/ou sexe sur base d'un modèle de régression logistique (Population belge de 2018 comme référence)

Tableau B 31. Pourcentage de la population de 15 ans et plus ayant été victime de violence physique (y compris violence sexuelle) au cours des 12 derniers mois, Région wallonne

VI02_3B		Taux brut (%)	IC 95% brut	Taux stand*	IC 95% stand	N
SEXE	Homme	2,2	(1,0-3,4)	1,8	(1,0-3,1)	1358
	Femme	2,2	(1,3-3,1)	1,8	(1,2-2,7)	1482
GROUPE D'AGE	15 - 24	4,1	(0,6-7,6)	4,1	(1,7-9,4)	304
	25 - 34	3,2	(0,6-5,8)	3,2	(1,4-7,0)	333
	35 - 44	3,2	(0,7-5,7)	3,2	(1,4-6,8)	428
	45 - 54	1,4	(0,3-2,4)	1,4	(0,6-2,9)	544
	55 - 64	1,8	(0,5-3,0)	1,8	(0,8-3,6)	533
	65 - 74	0,4	(0,0-1,0)	0,4	(0,1-1,7)	393
	75 +	1,0	(0,0-2,1)	1,0	(0,3-3,1)	305
NIVEAU D'INSTRUCTION	Primaire/sans diplôme	1,7	(0,0-3,5)	1,9	(0,6-6,2)	205
	Secondaire inférieur	1,2	(0,1-2,3)	1,2	(0,5-2,9)	423
	Secondaire supérieur	2,7	(1,0-4,5)	2,1	(1,2-3,9)	860
	Enseignement supérieur	2,1	(1,1-3,2)	1,7	(1,0-2,8)	1276
ANNEE	2013	2,5	(1,7-3,3)	2,3	(1,6-3,1)	2504
	2018	2,2	(1,4-3,0)	1,9	(1,3-2,7)	2840

Source: Enquête de Santé, Belgique, 2018

*Correction pour âge et/ou sexe sur base d'un modèle de régression logistique (Population belge de 2018 comme référence)

Tableau B 32. Pourcentage de la population de 15 ans et plus ayant été victime de violence à domicile au cours des 12 derniers mois, Région wallonne

VI02_5		Taux brut (%)	IC 95% brut	Taux stand*	IC 95% stand	N
SEXE	Homme	2,7	(1,3-4,0)	2,4	(1,4-4,0)	1358
	Femme	4,3	(2,6-6,0)	3,9	(2,7-5,7)	1482
GROUPE D'AGE	15 - 24	3,6	(0,7-6,6)	3,6	(1,6-7,7)	304
	25 - 34	4,4	(0,0-8,7)	4,2	(1,5-11,5)	333
	35 - 44	6,3	(2,2-10,5)	6,1	(3,2-11,4)	428
	45 - 54	2,8	(0,9-4,7)	2,7	(1,4-5,3)	544
	55 - 64	3,1	(1,2-5,0)	3,0	(1,6-5,6)	533
	65 - 74	1,7	(0,2-3,2)	1,6	(0,7-3,9)	393
	75 +	1,8	(0,1-3,4)	1,6	(0,6-4,4)	305
NIVEAU D'INSTRUCTION	Primaire/sans diplôme	2,7	(0,0-5,7)	3,1	(1,0-9,4)	205
	Secondaire inférieur	2,1	(0,5-3,7)	2,2	(1,0-4,6)	423
	Secondaire supérieur	4,0	(1,4-6,5)	3,5	(1,8-6,6)	860
	Enseignement supérieur	3,8	(2,1-5,5)	3,2	(2,0-5,0)	1276
ANNEE	2013	6,0	(4,6-7,4)	5,2	(4,1-6,7)	2504
	2018	3,5	(2,3-4,7)	3,1	(2,2-4,4)	2840

Source: Enquête de Santé, Belgique, 2018

*Correction pour âge et/ou sexe sur base d'un modèle de régression logistique (Population belge de 2018 comme référence)

Tableau B 33. Pourcentage de la population (15-64 ans) ayant été victime de violence au travail ou à l'école au cours des 12 derniers mois, Région wallonne

VI02_6		Taux brut (%)	IC 95% brut	Taux stand*	IC 95% stand	N
SEXE	Homme	2,6	(1,3-3,9)	2,4	(1,5-4,0)	1026
	Femme	4,6	(2,9-6,3)	4,3	(2,9-6,2)	1116
GROUPE D'AGE	15 - 24	1,4	(0,1-2,6)	1,3	(0,5-3,3)	304
	25 - 34	4,7	(1,4-7,9)	4,4	(2,2-8,9)	333
	35 - 44	4,3	(1,5-7,1)	4,1	(2,1-7,9)	428
	45 - 54	4,1	(2,0-6,2)	3,9	(2,4-6,4)	544
	55 - 64	3,4	(1,1-5,7)	3,2	(1,6-6,3)	533
NIVEAU D'INSTRUCTION	Primaire/sans diplôme	3,7	(0,0-9,1)	3,8	(0,9-14,4)	78
	Secondaire inférieur	0,0	(0,0-0,0)	0,0	(0,0-0,1)	267
	Secondaire supérieur	3,5	(1,5-5,4)	3,2	(1,8-5,6)	692
	Enseignement supérieur	4,5	(2,8-6,2)	3,9	(2,7-5,8)	1057
ANNEE	2013	5,2	(4,0-6,5)	4,9	(3,9-6,3)	1920
	2018	3,6	(2,5-4,7)	3,5	(2,6-4,7)	2142

Source: Enquête de Santé, Belgique, 2018

*Correction pour âge et/ou sexe sur base d'un modèle de régression logistique (Population belge de 2018 comme référence)

Tableau B 34. Pourcentage de la population de 15 ans et plus ayant été victime de violence dans un lieu public ou sur la voie publique au cours des 12 derniers mois, Région wallonne

VI02_7		Taux brut (%)	IC 95% brut	Taux stand*	IC 95% stand	N
SEXE	Homme	3,4	(1,9-5,0)	2,8	(1,7-4,5)	1358
	Femme	2,5	(1,4-3,6)	2,1	(1,3-3,1)	1482
GROUPE D'AGE	15 - 24	5,4	(1,6-9,2)	5,3	(2,6-10,5)	304
	25 - 34	5,1	(1,2-8,9)	5,0	(2,3-10,5)	333
	35 - 44	4,2	(1,6-6,7)	4,1	(2,2-7,6)	428
	45 - 54	1,5	(0,3-2,7)	1,5	(0,6-3,3)	544
	55 - 64	1,9	(0,5-3,3)	1,9	(0,9-3,9)	533
	65 - 74	0,5	(0,0-1,2)	0,5	(0,1-1,9)	393
	75 +	2,2	(0,0-4,7)	2,2	(0,7-6,8)	305
NIVEAU D'INSTRUCTION	Primaire/sans diplôme	3,8	(0,0-7,6)	3,9	(1,5-9,8)	205
	Secondaire inférieur	2,4	(0,6-4,2)	2,2	(1,0-4,7)	423
	Secondaire supérieur	4,2	(2,1-6,3)	3,1	(1,9-5,2)	860
	Enseignement supérieur	2,1	(0,9-3,2)	1,6	(0,9-2,7)	1276
ANNEE	2013	3,1	(2,2-4,1)	2,9	(2,0-4,0)	2504
	2018	2,9	(2,0-3,9)	2,7	(1,9-3,7)	2840

Source: Enquête de Santé, Belgique, 2018

*Correction pour âge et/ou sexe sur base d'un modèle de régression logistique (Population belge de 2018 comme référence)

Tableau B 35. Pourcentage de la population de 15 ans et plus ayant été victime de violence ailleurs au cours des 12 derniers mois, Région wallonne

VI02_8		Taux brut (%)	IC 95% brut	Taux stand*	IC 95% stand	N
SEXE	Homme	2,0	(0,7-3,2)	1,6	(0,9-3,0)	1358
	Femme	1,4	(0,7-2,0)	1,1	(0,7-1,9)	1482
GROUPE D'AGE	15 - 24	2,4	(0,0-5,8)	2,3	(0,6-8,6)	304
	25 - 34	1,1	(0,0-2,4)	1,1	(0,4-3,4)	333
	35 - 44	3,9	(1,6-6,2)	3,9	(2,1-7,0)	428
	45 - 54	1,0	(0,0-2,3)	0,9	(0,2-3,6)	544
	55 - 64	1,2	(0,1-2,3)	1,2	(0,5-3,0)	533
	65 - 74	0,4	(0,0-1,0)	0,4	(0,1-1,7)	393
	75 +	1,3	(0,0-2,7)	1,3	(0,5-3,8)	305
NIVEAU D'INSTRUCTION	Primaire/sans diplôme	2,0	(0,0-4,1)	1,8	(0,5-6,6)	205
	Secondaire inférieur	0,3	(0,0-0,8)	0,3	(0,0-1,8)	423
	Secondaire supérieur	2,0	(0,4-3,6)	1,6	(0,8-3,1)	860
	Enseignement supérieur	1,7	(0,8-2,6)	1,3	(0,7-2,5)	1276
ANNEE	2013	1,3	(0,8-1,8)	1,1	(0,7-1,7)	2504
	2018	1,7	(1,0-2,4)	1,5	(1,0-2,2)	2840

Source: Enquête de Santé, Belgique, 2018

*Correction pour âge et/ou sexe sur base d'un modèle de régression logistique (Population belge de 2018 comme référence)

CONTACT

Sabine Drieskens • T+32 2 642 50 25 • sabine.drieskens@sciensano.be

POUR PLUS D'INFORMATIONS

—
Rendez-vous sur notre site
web >www.sciensano.be ou
contactez-nous à l'adresse
>info@sciensano.be

Sciensano • Rue Juliette Wytsman 14 • Bruxelles • Belgique • T + 32 2 642 51 11 • T presse + 32 2 642 54 20 •
info@sciensano.be • www.sciensano.be

Éditeur responsable : Christian Léonard, Directeur général • Rue Juliette Wytsman 14 • Bruxelles • Belgique • D/2020/14.440/60